

Panasonic®

Operating Instructions

OLED TV

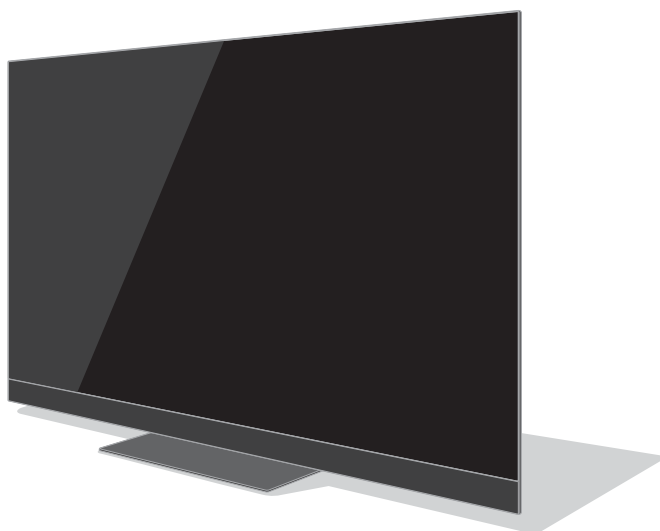
English

Русский

Model No.

TX-55GZW2004 TX-55GZC2004

TX-65GZW2004 TX-65GZC2004



(image: TX-65GZW2004)

eHELP

**For more detailed instructions, please refer to [eHELP]
(Built-in Operating Instructions).**

- How to use [eHELP] ➔ (p. 22)

Thank you for purchasing this Panasonic product.

Please read these instructions carefully before operating this product and retain them for future reference.

Please carefully read the "Safety Precautions" of this manual before use.

The images shown in this manual are for illustrative purposes only.

Please refer to Pan European Guarantee Card if you need to contact your local Panasonic dealer for assistance.



TQB0E2887P3

English

Contents

Be Sure to Read

Important Notice	3
Safety Precautions	5
Accessories	8
Installing the TV	9
Installing the wall-hanging bracket	13
Connections	14
Identifying Controls	19
First time Auto Setup	21
Watching TV	22
How to Use eHELP	22
How to Use Menu Functions	24
Changing Picture and Sound settings	25
Returning from Setup Menu	26
Tuning and Editing Channels	27
Multi Window	30
Child Lock	30
Watching External Inputs	31
Viewing Teletext	32
Using TV Guide	33
USB HDD Recording	34
Timer Programming	36
Using Media Player	37
Using Home Network	38
FAQs	40
Maintenance	41
Specifications	42



The terms HDMI and HDMI High-Definition Multimedia Interface, and the HDMI Logo are trademarks or registered trademarks of HDMI Licensing Administrator, Inc. in the United States and other countries.

Dolby, Dolby Vision, Dolby Atmos, Dolby Audio, and the double-D symbol are trademarks of Dolby Laboratories. Manufactured under license from Dolby Laboratories. Confidential unpublished works. Copyright © 2013-2015 Dolby Laboratories. All rights reserved.

The Bluetooth® word mark and logos are registered trademarks owned by Bluetooth SIG, Inc. and any use of such marks by Panasonic Corporation is under license.

DVB and the DVB logos are trademarks of the DVB Project.

x.v.Colour™ is a trademark.

DiSEqC™ is a trademark of EUTELSAT.

- For information about the trademarks, refer to [eHELP] (Search by Purpose > Read first > Before use > Licence).

The illustration for TX-65GZW2004 is used in this manual unless otherwise mentioned.
Illustrations shown may be different depending on the model.

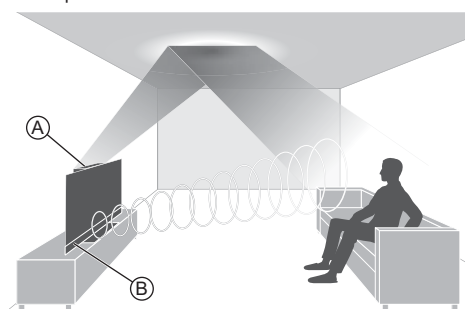
Important Notice

Installing environment

This TV has "Space Tune" function which can adjust the sound quality automatically according to the installation location or room condition. With the left-center-right speakers and the Upward-firing speakers using the upward-resonance against the ceiling, the spatial sound space can be achieved. "Space Tune Setting" automatically starts when the TV is turned on for the first time after installing this TV and connecting with the external equipment, follow the on-screen instructions for setting. ➡ (p. 21)

- This function is effective only for the sound from TV speakers.
- The effect varies depending on the installing environment.

<Example>



- (A): Upward-firing speakers
- (B): Left-center-right speakers

Do not display any still part of the image for a long period

In such cases the still part of the image remains dimly on the screen ("image retention"). This is not considered a malfunction and is not covered by the warranty.

- Typical still image parts:
 - Still images shown continuously on the same area (ex. channel number, channel logo, other logos or title image, etc.)
 - Still or moving pictures viewed in 4:3 or 14:9 aspect ratio, etc.
 - Video games



- To avoid image retention, the screen saver may be activated (OLED logo moves) or the on-screen message may move after a few minutes if no signals are sent or no operations are performed.
- Set [Logo Luminance Control] to [Max] to avoid image retention.

[eHELP] (Settings > Picture > Screen Settings > Logo Luminance Control)

- To avoid image retention, the screen may become dim when the motionless image is displayed. This is not a malfunction. The brightness of the screen returns to the previous level when the active image is displayed.
- Be sure to turn the TV off with the remote control to perform the panel maintenance. During the panel maintenance, LED turns to orange. (p. 20) The maintenance works as necessary.
- Set aspect ratio to [4:3 Full] for 4:3 image. For details, refer to [eHELP] (Search by Purpose > Watching > For best picture).
- For more information
➔ **“Panel maintenance” (p. 20)**

Notice for DVB / Data broadcasting / IPTV functions

- This TV is designed to meet the standards (as of August, 2018) of DVB-T / T2 (MPEG2, MPEG4-AVC(H.264) and MPEG HEVC(H.265)) digital terrestrial services, DVB-C (MPEG2, MPEG4-AVC(H.264) and MPEG HEVC(H.265)) digital cable services and DVB-S (MPEG2, MPEG4-AVC(H.264) and MPEG HEVC(H.265)) digital satellite services. Consult your local dealer for availability of DVB-T / T2 or DVB-S services in your area. Consult your cable service provider for availability of DVB-C services with this TV.
- This TV may not work correctly with the signal which does not meet the standards of DVB-T / T2, DVB-C or DVB-S.
- Not all the features are available depending on the country, area, broadcaster, service provider, satellite and network environment.
- Not all CI modules work properly with this TV. Consult your service provider about the available CI module.
- This TV may not work correctly with CI module that is not approved by the service provider.
- Additional fees may be charged depending on the service provider.
- Compatibility with future services is not guaranteed.

Internet apps are provided by their respective service providers, and may be changed, interrupted, or discontinued at any time.

Panasonic assumes no responsibility and makes no warranty for the availability or the continuity of the services.

Panasonic does not guarantee operation and performance of peripheral devices made by other manufacturers; and we disclaim any liability or damage arising from operation and/or performance from usage of such other maker's peripheral devices.

Handling of customer information

Certain customer information such as IP address of your device (this TV)'s network interface will be collected as soon as you connect your Panasonic-branded smart television (this TV) or other devices to the internet (excerpted from our privacy policy). We do this to protect our customers and the integrity of our Service as well as to protect the rights or property of Panasonic. If you wish to know more about the processing of your information in this context, please refer to the full text of our privacy policy displayed at [eHELP] (Search by Purpose > Network > Network settings > Terms of Service and Settings).

When using Internet connecting function of this TV, after agreeing (in the jurisdictions where customer's consent is required to collect personal information under applicable privacy laws) to or reviewing Panasonic's terms of service / privacy policy (hereinafter referred to as terms and conditions etc.), customer information on the use of this unit may be collected and used according to terms and conditions etc.

For details of terms of service / privacy policy, refer to [eHELP] (Search by Purpose > Network > Network settings > Terms of Service and Settings).

Customer's personal information may be recorded on this TV by broadcasting organization or application provider. Before repairing, transferring or discarding this TV, erase all the information recorded on this TV according to the following procedure.

[eHELP] (Search by Purpose > Functions > Shipping Condition)

Customer information may be collected by provider via application provided by third parties on this TV or website. Please confirm the terms and conditions etc. of provider in advance.

- Panasonic will not be held responsible for collecting or using customer information via application provided by third party on this TV or website.
 - When entering your credit card number, name, etc., pay special attention to the trustworthiness of the provider.
 - Registered information may be registered in the server etc. of provider. Before repairing, transferring or discarding this TV, be sure to erase the information according to the terms and conditions etc. of provider.
-

The recording and playback of content on this or any other device may require permission from the owner of the copyright or other such rights in that content. Panasonic has no authority to and does not grant you that permission and explicitly disclaims any right, ability or intention to obtain such permission on your behalf. It is your responsibility to ensure that your use of this or any other device complies with applicable copyright legislation in your country. Please refer to that legislation for more information on the relevant laws and regulations involved or contact the owner of the rights in the content you wish to record or playback.

This product is licensed under the AVC patent portfolio license for the personal and non-commercial use of a consumer to (i) encode video in compliance with the AVC Standard ("AVC Video") and/or (ii) decode AVC Video that was encoded by a consumer engaged in a personal and non-commercial activity and/or was obtained from a video provider licensed to provide AVC Video. No license is granted or shall be implied for any other use.

Additional information may be obtained from MPEG LA, LLC.

See <http://www.mpegla.com>.



This mark indicates the product operates on AC voltage.



This mark indicates a Class II or double insulated electrical appliance wherein the product does not require a safety connection to electrical earth (ground).

Transport only in upright position.

Safety Precautions

To help avoid risk of electrical shock, fire, damage or injury, please follow the warnings and cautions below:

■ Mains plug and lead

Warning

If you detect anything unusual, immediately remove the mains plug.



- Mains plug types vary between countries.

- This TV is designed to operate on AC \sim 220-240 V, 50 / 60 Hz.
- Insert the mains plug fully into the mains socket.
- To turn Off the apparatus completely, you must pull the mains plug out of the mains socket.

Consequently, the mains plug should be easily accessible at all times.

- Disconnect the mains plug when cleaning the TV.
- Do not touch the mains plug with wet hands.



- Do not damage the mains lead.

- Do not place a heavy object on the lead.



- Do not place the lead near a high temperature object.



- Do not pull on the lead. Hold onto the mains plug body when disconnecting the plug.



- Do not move the TV with the lead plugged into a mains socket.

- Do not twist the lead, bend it excessively or stretch it.

- Do not use a damaged mains plug or mains socket.

- Ensure the TV does not crush the mains lead.

■ Take care

Warning

- Do not remove covers and never modify the TV yourself as live parts are accessible and risk of electric shock when they are removed. There are no user serviceable parts inside.



- Do not expose the TV to rain or excessive moisture. This TV must not be exposed to dripping or splashing water and objects filled with liquid, such as vases, must not be placed on top of or above the TV.



- Do not insert foreign objects into the TV through the air vents.
- If the TV is used in an area where insects may easily enter the TV.

It is possible for insects to enter the TV, such as small flies, spiders, ants, etc. which may cause damage to the TV or become trapped in an area visible on the TV, e.g. within the screen.

- If the TV is used in an environment where there is dust or smoke.

It is possible for dust/smoke particles to enter the TV through the air vents during normal operation which can become trapped inside the unit. This may cause overheating, malfunction, deterioration in picture quality, etc.

- Do not use an unapproved pedestal / mounting equipment. Be sure to ask your local Panasonic dealer to perform the setup or installation of approved wall-hanging brackets.
- Do not apply any strong force or impact to the display panel.
- Ensure that children do not climb on the TV.

- Do not place the TV on sloping or unstable surfaces, and ensure that the TV does not hang over the edge of the base.



Warning

Never place a TV in an unstable location. A TV may fall, causing serious personal injury or death. Many injuries, particularly to children, can be avoided by taking simple precautions such as:

- Using cabinets or stands recommended by the manufacturer of the TV.
- Only using furniture that can safely support the TV.
- Ensuring the TV is not overhanging the edge of the supporting furniture.
- Not placing the TV on tall furniture (for example, cupboards or bookcases) without anchoring both the furniture and the TV to a suitable support.
- Not placing the TV on cloth or other materials that may be located between the TV and supporting furniture.
- Educating children about the dangers of climbing on furniture to reach the TV or its controls.

If your existing TV is being retained and relocated, the same considerations as above should be applied.

- This TV is designed for table-top use.

- Do not expose the TV to direct sunlight and other sources of heat.



To prevent the spread of fire, keep candles or other open flames away from this product at all times



■ Suffocation / Choking Hazard

Warning

- The packaging of this product may cause suffocation, and some of the parts are small and may present a choking hazard to young children. Keep these parts out of reach of young children.

■ Pedestal

Warning

- Do not disassemble or modify the pedestal.

Caution

- Do not use any pedestal other than the one provided with this TV.
- Do not use the pedestal if it becomes warped or physically damaged. If this occurs, contact your nearest Panasonic dealer immediately.
- During setup, make sure that all screws are securely tightened.
- Ensure that the TV does not suffer any impact during installation of the pedestal.
- Ensure that children do not climb onto the pedestal.
- Install or remove the TV from the pedestal with at least two people.
- Install or remove the TV according to the specified procedure.

■ Radio waves

Warning

- Do not use the TV in any medical institutions or locations with medical equipment. Radio waves may interfere with the medical equipment and may cause accidents due to malfunction.
- Do not use the TV near any automatic control equipment such as automatic doors or fire alarms. Radio waves may interfere with the automatic control equipment and may cause accidents due to malfunction.
- Keep at least 15 cm away from the TV if you have a cardiac pacemaker. Radio waves may interfere with the operation of the pacemaker.
- Do not disassemble or alter the TV in any way.

■ Built-in wireless LAN

Caution

- Do not use the built-in wireless LAN to connect to any wireless network (SSID*) for which you do not have usage rights. Such networks may be listed as a result of searches. However, using them may be regarded as illegal access.

*SSID is a name for identifying a particular wireless network for transmission.

- Do not subject the built-in wireless LAN to high temperatures, direct sunlight or moisture.
- Data transmitted and received over radio waves may be intercepted and monitored.
- The built-in wireless LAN uses 2.4 GHz and 5 GHz frequency bands. To avoid malfunctions or slow response caused by radio wave interference when using the built-in wireless LAN, keep the TV away from other devices that use 2.4 GHz and 5 GHz signals such as other wireless LAN devices, microwave ovens, and mobile phones.
- When problems occur due to static electricity, etc., the TV might stop operating to protect itself. In this case, turn the TV off at the Mains power On / Off switch, then turn it back on.

■ Bluetooth® wireless technology

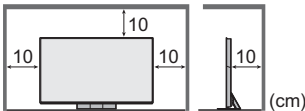
Caution



- The TV uses the 2.4 GHz radio frequency ISM band (Bluetooth®). To avoid malfunctions or slow response caused by radio wave interference, keep the TV away from the devices such as other wireless LAN devices, other Bluetooth devices, microwaves, mobile phones and the devices that use 2.4 GHz signal.

■ Ventilation

Caution

Allow sufficient space (at least 10 cm) around the TV in order to help prevent excessive heat, which could lead to early failure of some electronic components.



- Ventilation should not be impeded by covering the ventilation openings with items such as newspapers, tablecloths and curtains.  
- Whether you are using a pedestal or not, always ensure the vents at the bottom of the TV are not blocked and there is sufficient space to enable adequate ventilation.

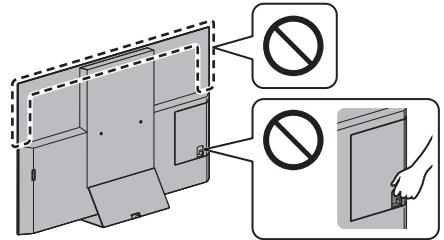
■ Moving the TV

Caution

Before moving the TV, disconnect all cables.

- At least two people are required to move the TV to prevent injury that may be caused by the tipping or falling of TV.
- Do not hold the screen part as shown below when moving the TV. This may cause malfunction or damage.

How to carry the TV. → (p. 9)



- Transport only in upright position. Transporting the TV with its display panel facing upwards or downwards may cause damage to the internal circuitry.

■ When not in use for a long time



Caution

This TV will still consume some power even in the Off mode, as long as the mains plug is still connected to a live mains socket.

- Remove the mains plug from the wall socket when the TV is not in use for a prolonged period of time.

■ Excessive volume

Caution

- Do not expose your ears to excessive volume from the headphones. Irreversible damage can be caused.  
- If you hear a drumming noise in your ears, turn down the volume or temporarily stop using the headphones.

Battery for the Remote Control

Caution

- Incorrect installation may cause battery leakage, corrosion and explosion.
- Replace only with the same or equivalent type.
- Do not mix old and new batteries.
- Do not mix different battery types (such as alkaline and manganese batteries).
- Do not use rechargeable batteries (Ni-Cd, etc.).
- Do not burn or break up batteries.
- Do not expose batteries to excessive heat such as sunshine, fire or the like.
- Make sure you dispose of batteries correctly.
- Remove the battery from the unit when not using for a prolonged period of time to prevent battery leakage, corrosion and explosion.

OLED TV

Declaration of Conformity (DoC)

"Hereby, Panasonic Corporation declares that this TV is in compliance with the essential requirements and other relevant provisions of the Directive 2014/53/EU."

If you want to get a copy of the original DoC of this TV, please visit the following website:

<http://www.ptc.panasonic.eu/doc>

Authorized Representative:

Panasonic Testing Centre

Panasonic Marketing Europe GmbH

Winsbergring 15, D-22525 Hamburg, Germany



5.15 – 5.35 GHz band of wireless LAN is restricted to indoor operation only in the following countries.

Austria, Belgium, Bulgaria, Czech Republic, Denmark, Estonia, France, Germany, Iceland, Italy, Greece, Spain, Cyprus, Latvia, Liechtenstein, Lithuania, Luxembourg, Hungary, Malta, Netherlands, Norway, Poland, Portugal, Romania, Slovenia, Slovakia, Turkey, Finland, Sweden, Switzerland, Croatia

Maximum radio-frequency power transmitted in the frequency bands

Type of wireless	Frequency band	Maximum EIRP
Wireless LAN	2 412-2 472 MHz	20 dBm
	5 150-5 250 MHz	23 dBm
	5 250-5 350 MHz	23 dBm
	5 470-5 725 MHz	23 dBm
Bluetooth	2 402-2 480 MHz	9 dBm

Accessories

Standard accessories

Remote Control

➔ (p. 19)

- N2QAYA000152

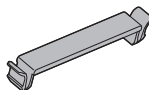


Pedestal

➔ (p. 9)

Cable clamp

➔ (p. 11)



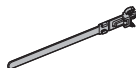
Cable clamp

➔ (p. 10)



Cable tie (2)

➔ (p. 11)



Batteries (2)

- R03

➔ (p. 20)



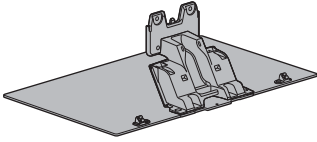
Operating Instructions

Pan European Guarantee Card

- Accessories may not be placed all together. Take care not to throw them away unintentionally.

Installing the TV

(A) Pedestal

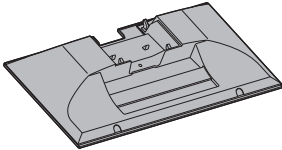


(B) Assembly screw (4)



M4 × 15

(C) Pedestal cover

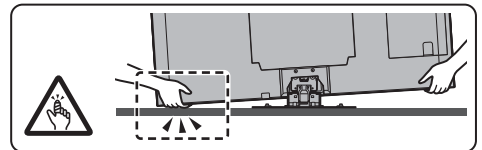
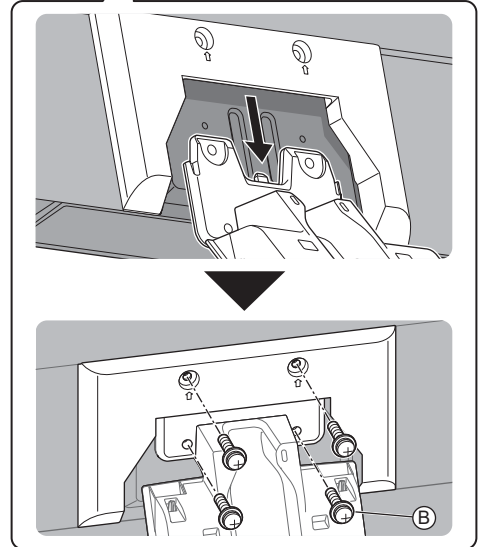
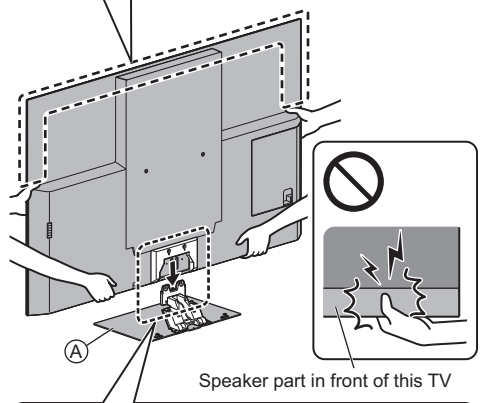
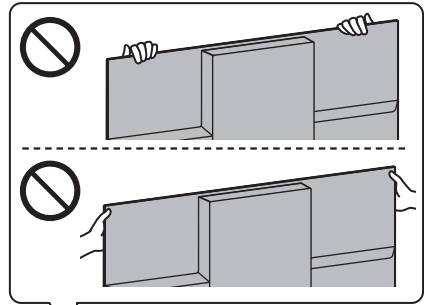


Preparations

- Do not hold the screen panel part.
- Make sure not to scratch or break the TV.
- Do not place the TV temporarily on the floor or desk.

Assembling the pedestal

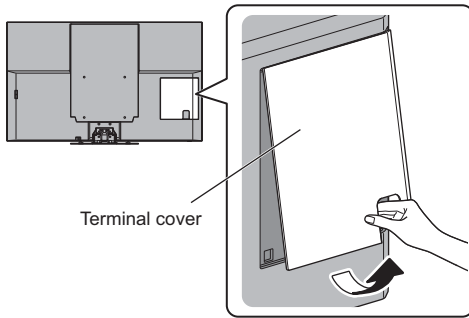
- Insert the pedestal firmly, otherwise it may come off when setting up the TV.
- Do not apply any strong force to the speaker part in front of this TV.
- Do not assemble the pedestal by any method other than those specified below.



Connecting the cables

■ Removing the terminal cover

- Be sure to remove the terminal cover before connecting or disconnecting cables.
- When the connections are completed, attach the terminal cover / pedestal cover. ➔ (p. 11)



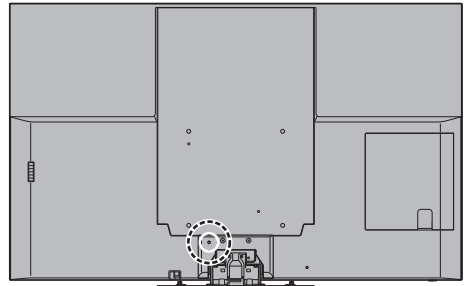
■ Connecting the aerial and external equipment ➔ (p. 14)

Cable arrangement

Fix the cables using the cable clamp, cable tie, etc. and then attach the terminal cover / pedestal cover to the TV.

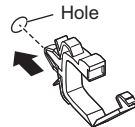
- The terminal cover / pedestal cover may not be attached depending on the number of cables.

■ Fixing the Mains lead using the cable clamp

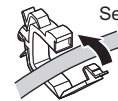


Attach the cable clamp

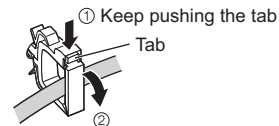
Insert the cable clamp in a hole



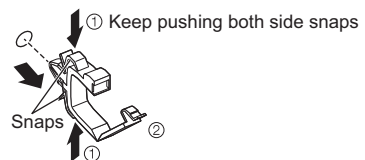
Bundle the cable



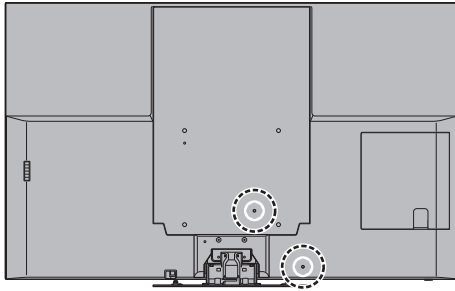
To release:



To remove from the TV:

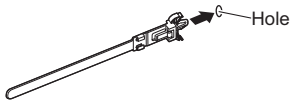


■ Fixing the cables using the cable tie

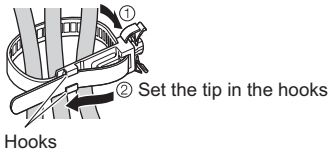


Attach the cable tie

Insert the cable tie in a hole



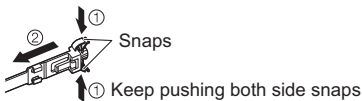
Bundle the cables



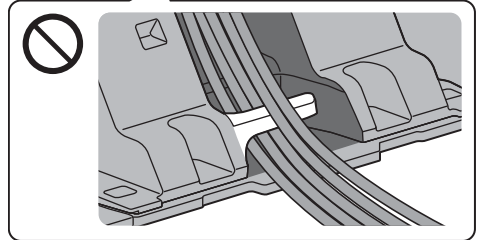
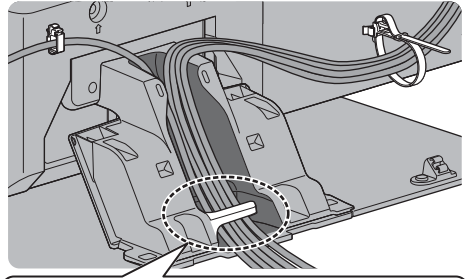
To loosen:



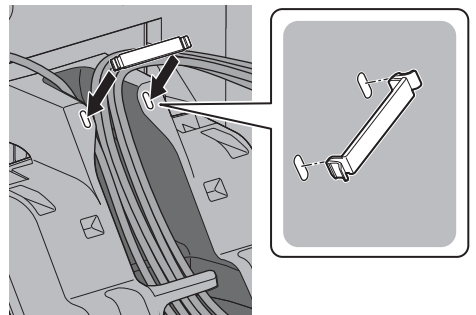
To remove from the TV:



<Example>



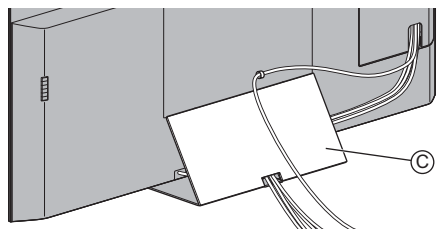
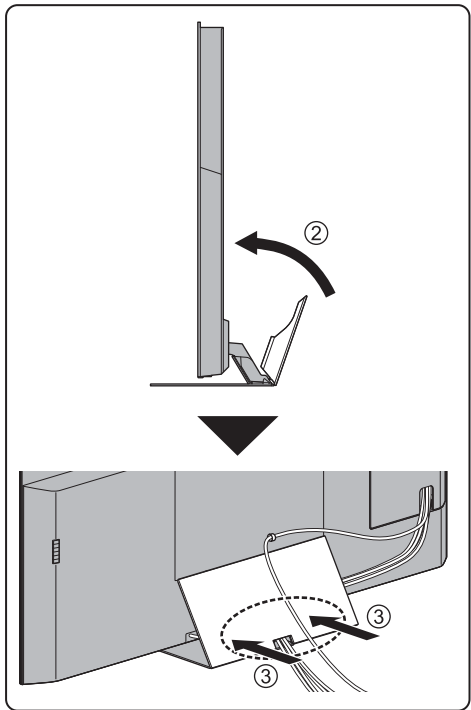
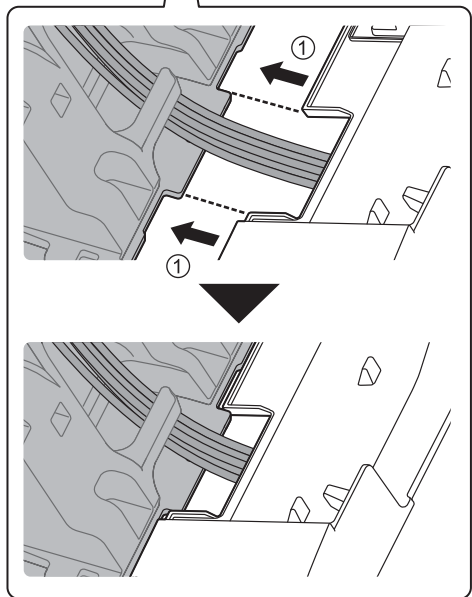
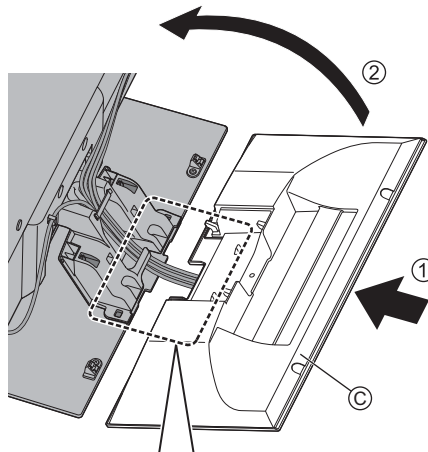
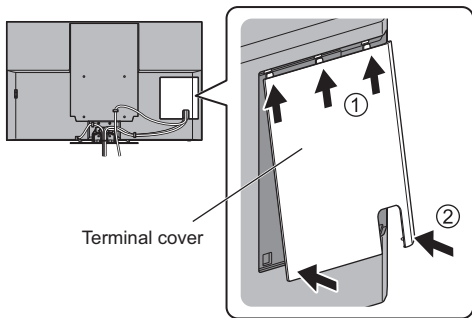
Cable clamp



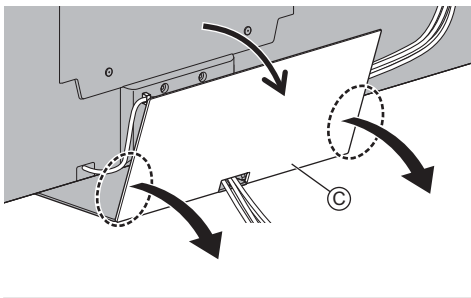
- Fix cables as necessary.
- When using the optional accessory, follow the option's assembly manual to fix cables.

■ Attaching the terminal cover / pedestal cover

- Be careful not to nip the cables between the TV and the terminal cover / pedestal cover.
- When using USB 2 port, USB 3 port, AV IN terminal, DIGITAL AUDIO OUT, HDMI3 terminal or HDMI4 terminal, you cannot attach the terminal cover. Keep the removed cover for future use.
- Do not apply load to the terminal cover / pedestal cover.



To remove from the TV:



Removing the pedestal

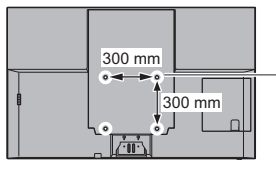
Be sure to remove the pedestal in the following procedures when you use the wall-hanging bracket or repack the TV.

- 1 Remove the pedestal cover ③.
- 2 Remove the assembly screws ④ from the pedestal.
- 3 Pull out the pedestal from the TV.

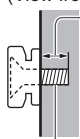
Installing the wall-hanging bracket

Please contact your local Panasonic dealer to purchase the recommended wall-hanging bracket.

- Holes for wall-hanging bracket installation
Rear of the TV



(View from the side)



Depth of screw

minimum: 14 mm

maximum: 28 mm

Diameter: M6

Screw for fixing the TV onto the wall-hanging bracket (not supplied with the TV)

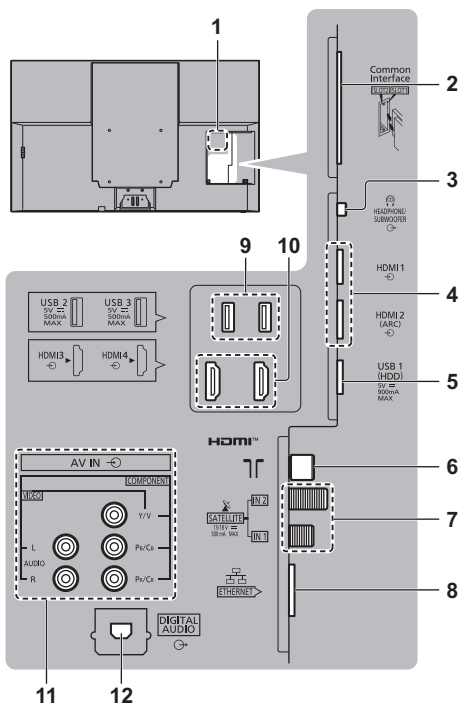
Warning

- Using other wall-hanging brackets, or installing a wall-hanging bracket by yourself have the risk of personal injury and product damage. In order to maintain the unit's performance and safety, be absolutely sure to ask your dealer or a licensed contractor to secure the wall-hanging brackets. Any damage caused by installing without a qualified installer will void your warranty.
- Carefully read the instructions accompanying optional accessories, and be absolutely sure to take steps to prevent the TV from falling off.
- Handle the TV carefully during installation since subjecting it to impact or other forces may cause product damage.
- Take care when fixing wall brackets to the wall. Always ensure that there are no electrical cables or pipes in the wall before hanging bracket.
- To prevent fall and injury, remove the TV from its fixed wall position when it is no longer in use.

Connections

- External equipment and cables shown are not supplied with this TV.
- Please ensure that the unit is disconnected from the mains socket before attaching or disconnecting any cables.
- Check the terminal type and cable plugs are correct for connection.
- Use a fully wired HDMI compliant cable.
- Keep the TV away from electronic equipment (video equipment, etc.) or equipment with an infrared sensor, otherwise distortion of image / sound may occur or operation of other equipment may be affected.
- Please also read the manual of the equipment being connected.

Terminals



- 1 Model name plate
- 2 CI slot 1 - 2 ➔ (p. 18)
- 3 Headphone / Subwoofer jack ➔ (p. 17, 18)
- 4 HDMI 1 - 2 ➔ (p. 16, 17)
- 5 USB 1 port
⚡ This symbol indicates DC operation.
- 6 Terrestrial / cable terminal ➔ (p. 14)
- 7 Satellite terminal ➔ (p. 14)
- 8 ETHERNET terminal ➔ (p. 16)

9 USB 2 - 3 port
⚡ This symbol indicates DC operation.

10 HDMI 3 - 4

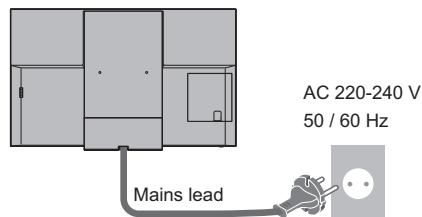
11 AV IN (COMPONENT / VIDEO) ➔ (p. 17)

12 DIGITAL AUDIO ➔ (p. 17)

- To watch content in 4K format, use HDMI terminal.
➔ (p. 16)

Basic connections

■ Mains lead

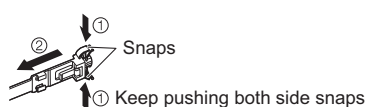


Cable tie (Bundled the mains lead)

To loosen:

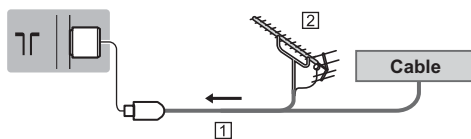


To remove from the TV:



■ Aerial

TV



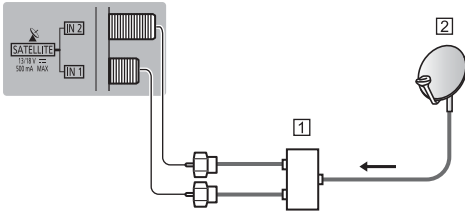
- 1 RF cable
 - 2 Terrestrial aerial
- For DVB-C, DVB-T, Analogue

Satellite connection

- For DVB-S

■ Dual Tuner (DiSEqC)

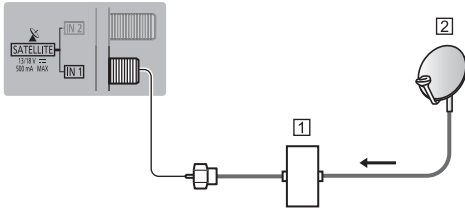
TV



- 1 Satellite cables with Multiswitch
- 2 Satellite dish

■ Dual Tuner (Single Cable System)

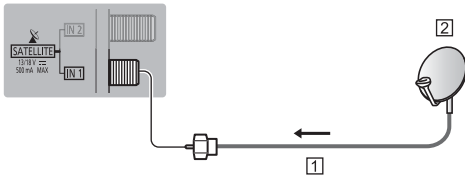
TV



- 1 Satellite cable with Single Cable router
- 2 Satellite dish

■ Single Tuner

TV



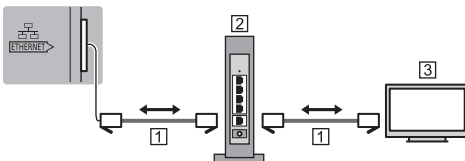
- 1 Satellite cable
- 2 Satellite dish

- To ensure your satellite dish is correctly installed, please consult your local dealer. Also consult the received satellite broadcasting companies for details.

DVB-via-IP server connection

This TV can be configured as a DVB-via-IP server to provide broadcast streaming to another TV supporting DVB-via-IP client function or SAT>IP compatible devices.

TV



1 LAN cable (Shielded)

- Use Shielded Twist Pair (STP) LAN cable.

2 Hub / Router

3 DVB-via-IP client (Panasonic TV, etc.)

- This function may not be available depending on network condition and broadcast.
- Dual tuner function (watching or recording 2 programmes simultaneously, etc.) is not available while using DVB-via-IP server function.
- For details, refer to [eHELP] (Search by Purpose > Functions > DVB-via-IP).

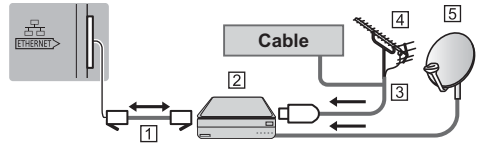
DVB-via-IP client connection

This TV has DVB-via-IP client function and can connect to DVB-via-IP server or SAT>IP compatible servers to receive broadcast streaming.

- It is recommended to connect to DVB-via-IP server with a LAN cable.

■ Wired connection

TV



1 LAN cable (Shielded)

- Use Shielded Twist Pair (STP) LAN cable.

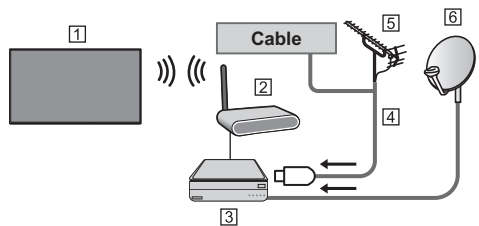
2 DVB-via-IP server

3 RF cable

4 Terrestrial aerial

5 Satellite dish

■ Wireless connection



1 Built-in wireless LAN (Rear of the TV)

2 Access point

3 DVB-via-IP server

4 RF cable

5 Terrestrial aerial

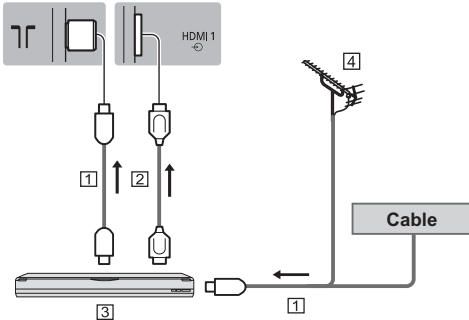
6 Satellite dish

- This function may not be available depending on network condition and broadcast.
- For information about the connections, read the manual of the DVB-via-IP server.
- For details, refer to [eHELP] (Search by Purpose > Functions > DVB-via-IP).

AV devices

■ DVD Recorder / Blu-ray Recorder, etc.

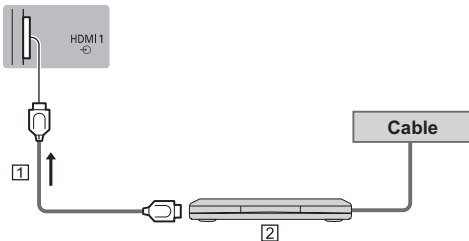
TV



- 1 RF cable
- 2 HDMI cable
- 3 DVD Recorder / Blu-ray Recorder, etc.
- 4 Terrestrial aerial

■ Set top box

TV



- 1 HDMI cable
- 2 Set top box

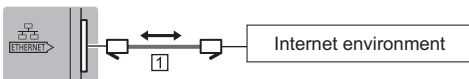
Network

A broadband network environment is required to be able to use internet services.

- If you do not have any broadband network services, please consult your retailer for assistance.
- Prepare the internet environment for wired connection or wireless connection.
- Setup of the network connection will start when first using the TV. ➔ (p. 21)

■ Wired connection

TV



- 1 LAN cable (Shielded)
 - Use Shielded Twist Pair (STP) LAN cable.

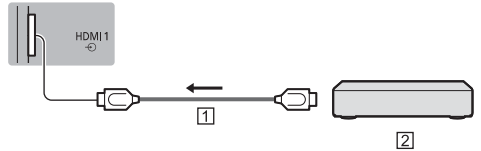
■ Wireless connection



- 1 Built-in wireless LAN (Rear of the TV)
- 2 Access point

Connections for 4K / HDR compatible equipment

TV



- 1 HDMI cable
- 2 4K / HDR compatible equipment
 - Connect the 4K compatible equipment to HDMI terminal using a 4K compatible cable and you can watch content in 4K format.
 - Supporting HDR does not increase the peak brightness capabilities of the TV panel.

■ [HDMI Auto Setting] (Setup Menu)

Reproduces the image more precisely with the expanded colour gamut when connecting the 4K compatible equipment. Select the mode depending on the equipment.

[Mode1]:

For better compatibility. Set to [Mode1] when the image or sound in HDMI input is not played properly.

[Mode2]:

For the 4K compatible equipment that has the function to output the image precisely with the expanded colour gamut

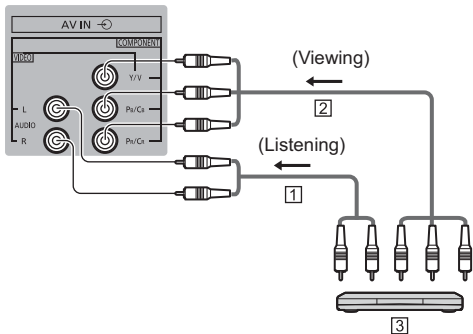
- To change the mode
 1. Select the HDMI input mode connected to the equipment.
 2. Display the menu and select [HDMI Auto Setting] (Setup Menu).
- For information about the valid format, refer to [eHELP] (Search by Purpose > Watching > 4K resolution > HDMI Auto Setting).

Other connections

■ DVD Player

(COMPONENT equipment)

TV



① Audio cable (Shielded)

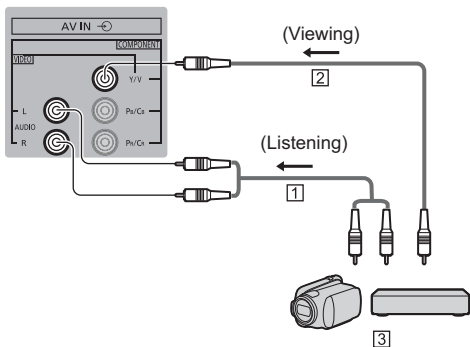
② Component video cable (Shielded)

③ DVD Player

■ Camcorder / Game equipment

(VIDEO equipment)

TV



① Audio cable (Shielded)

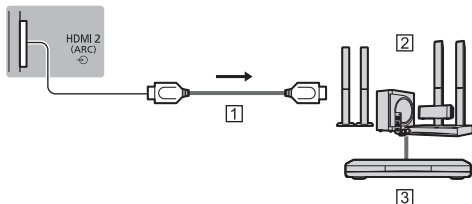
② Composite video cable (Shielded)

③ Camcorder / Game equipment

■ Amplifier (listening with external speakers)

- To enjoy multi-channel sound from external equipment (e.g. Dolby Digital 5.1ch), connect the equipment to the amplifier. For information about the connections, read the manuals of the equipment and amplifier.

TV



① HDMI cable

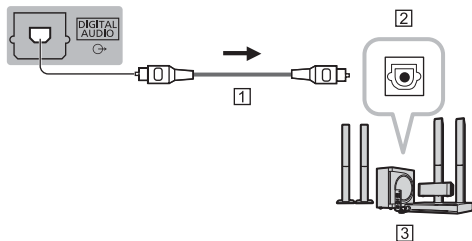
② Amplifier with speaker system

③ External equipment (DVD Player, etc.)

- Use HDMI2 to connect the TV to an amplifier which has ARC (Audio Return Channel) function.

If connecting to an amplifier without ARC function, use DIGITAL AUDIO.

TV



① Optical cable

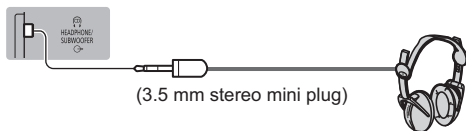
② DIGITAL AUDIO IN

③ e.g. Amplifier with speaker system

■ Headphones

- To use headphones, set [Headphone Terminal Output] to [Headphone].
- For information about the headphone terminal output settings, refer to [eHELP] (Search by Purpose > Settings > Sound).

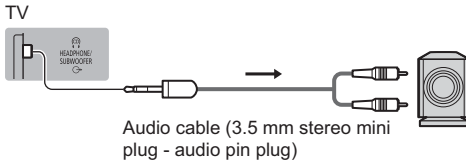
TV



(3.5 mm stereo mini plug)

■ Subwoofer

- To use the subwoofer, set [Headphone Terminal Output] to [Sub Woofer].
- For information about the headphone terminal output settings, refer to [eHELP] (Search by Purpose > Settings > Sound).



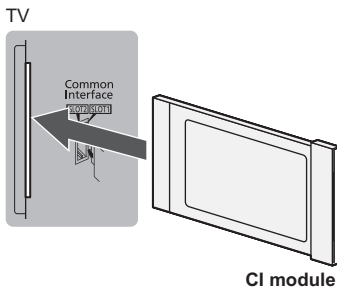
■ Common Interface

- Turn the TV off with Mains Power On / Off switch whenever inserting or removing the CI module.
- If a smart card and a CI module come as a set, first insert the CI module, then insert the smart card into the CI module.
- Insert or remove the CI module completely in the correct direction as shown.
- Normally encrypted channels will appear. (Viewable channels and their features depend on the CI module.)

If encrypted channels do not appear

➔ **[Common Interface] in the Setup Menu**

- There might be some CI modules in the market with older firmware versions that do not work fully interoperable with this new CI+ v1.4 TV. In this case, please contact your content provider.
- For details, refer to [eHELP] (Search by Purpose > Functions > Common Interface), read the manual of the CI module, or check with the content provider.
- Be sure to remove the CI module card, etc. before repairing, transferring or discarding.



■ USB HDD (for recording)

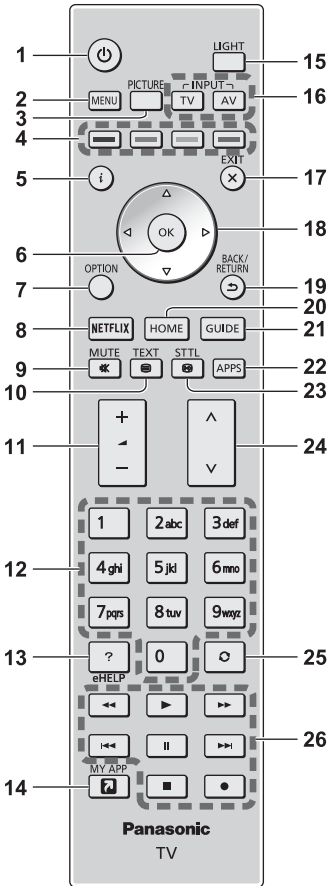
- Use USB 1 port for connecting the USB HDD.
- For details, refer to [eHELP] (Search by Purpose > Recording).

■ VIERA Link

- Use HDMI1 - 4 for VIERA Link connection.
- For details, refer to [eHELP] (Search by Purpose > Functions > VIERA Link "HDAVI Control™").

Identifying Controls

Remote Control



1 [Power]: Switches TV On or Off (Standby)

2 [Main Menu]

- Press to access Picture, Sound, Network, Timer, Setup and Help Menus, etc.

3 PICTURE

- Changes Viewing Mode.

4 Coloured buttons

(red-green-yellow-blue)

- Used for the selection, navigation and operation of various functions.

5 Information

- Displays channel and programme information.

6 OK

- Confirms selections and choices.

- Press after selecting channel positions to quickly change channel.

7 [Option Menu]

- Easy optional setting for viewing, sound, etc.

8 Netflix

- Accesses NETFLIX service directly.
- A broadband network environment is required in order to fully use this function.
- This service may be stopped or changed without notice.

9 Sound Mute On / Off

10 Teletext button

11 Volume Up / Down

12 Numeric buttons

- Changes channel and teletext pages.
- Sets characters.
- When in Standby mode, switches TV on.

13 [eHELP]

- Displays [eHELP] (Built-in Operating Instructions).

14 [My App]

- Assigns a favourite application. After setting, starts the application easily by pressing this button.
- For details, refer to [eHELP] (Search by Purpose > Home > Apps).

15 Light

- Lights the buttons for about 5 seconds. Press again to turn off the button lights.

16 Input mode selection

- TV - switches to DVB-S / DVB-C / DVB-T / DVB-via-IP / Analogue.
- AV - switches to AV input mode from Input Selection list.

17 Exit

- Returns to the normal viewing screen.

18 Cursor buttons

- Makes selections and adjustments.

19 Return

- Returns to the previous menu / page.

20 HOME

- Displays [Home].
- For details, refer to [eHELP] (Read first > Features).

21 TV Guide

- Displays Electronic Programme Guide.

22 APPS

- Displays [Apps] (applications list).

23 Subtitles

- Displays subtitles.

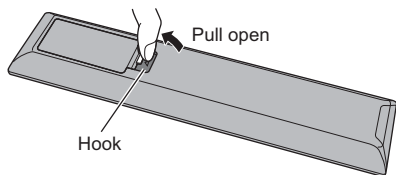
24 Channel Up / Down

25 Last view

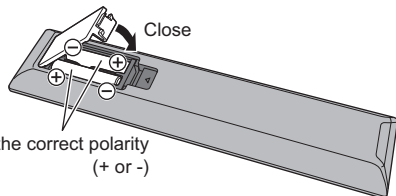
- Switches to previously viewed channel or input mode.

26 Operations for contents, connected equipment, etc.

■ Installing / Removing batteries



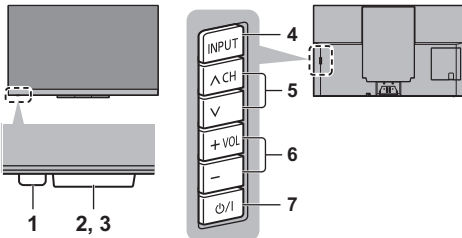
Hook



Note the correct polarity
(+ or -)

Indicator / Control panel

- When pressing 4, 5, 6 buttons, the control panel guide appears on the right side of the screen for 3 seconds to highlight which button has been pressed.



Rear side of the TV

1 Power LED

Red:

Standby

Green:

On

- Depending on the ambient brightness, adjusts the brightness of LED to easy-to-view levels automatically.

Orange:

Standby with some functions (recording, etc.) active or panel maintenance in progress

- The LED blinks when the TV receives a command from the remote control.

2 Ambient sensor

- Senses brightness to adjust picture quality when [Ambient Sensor] in the Picture Menu is set to [On].

3 Remote control signal receiver

- Do not place any objects between the TV remote control signal receiver and remote control.

4 Input mode selection

- Press repeatedly until you reach the desired mode.

[Main Menu]

- Press and hold for about 3 seconds to display main menu.

OK (when in the menu system)


5 Channel Up / Down

- Cursor Up / Down (when in the menu system)

6 Volume Up / Down

- Cursor Left / Right (when in the menu system)

7 Mains power On / Off switch

- Use to switch the mains power.
- To turn Off the apparatus completely, you must pull the mains plug out of the mains socket.
- []: Standby / On

Panel maintenance

Be sure to turn the TV off with the remote control to perform the panel maintenance. During the panel maintenance, LED turns to orange.

During panel maintenance, avoid touching and exerting any pressure on the screen. (e.g. wiping the screen, etc.)

There are two types of the maintenance as following.

- Normal maintenance automatically starts, and it takes approx. 10 minutes.
 - Regular maintenance takes approx. 80 minutes.
 - When regular maintenance is necessary, the message appears on the screen after turning the TV off with the remote control. Follow the on-screen instructions.
 - During the panel maintenance, a white horizontal line appears on the screen for a while. This is not a malfunction.
- For information about panel maintenance, refer to [eHELP] (Search by Purpose > Watching > For best picture > Screen Settings).

First time Auto Setup

When the TV is turned on for the first time, it will automatically search for available TV channels and give options to set up the TV.

- These steps are not necessary if the setup has been completed by your local dealer.
- Please complete connections (p. 14 - 18) and settings (if necessary) of the connected equipment before starting Auto Setup. For information about the settings for the connected equipment, read the manual of the equipment.

1 Plug the TV into a live mains socket and turn the power on



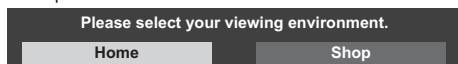
- Takes a few seconds to be displayed.



2 Select the following items

Set up each item by following the on-screen instructions.

Example:



■ How to use the remote control



Move the cursor



Access the item / store the setting



Return to the previous item (if available)

Select the language

Select your country

Select [Home]

Select [Home] for use in a home viewing environment.

- [Shop] is for shop display.
- To change the viewing environment later on, the set will need to have all settings initialised by accessing Shipping Condition.

Set up the network connection

- Depending on the country you select, select your Region or store the Child Lock-PIN number ("0000" cannot be stored).

Tick the TV signal mode to tune, and then select [Start Auto Setup]

- Auto Setup screen varies depending on the country and the signal mode you select.
- [DVB-S Antenna Setup]
Ensure the satellite connections are completed (p. 14) and select the tuner mode ([Dual Tuner] / [Single Tuner]).
- [DVB-C Network Settings]
Normally set [Frequency] and [Network ID] to [Auto].
If [Auto] is not displayed or if necessary, enter [Frequency] and [Network ID] specified by your cable provider with numeric buttons.

Auto Setup is now complete and the TV is ready for viewing.

If tuning has failed check the Satellite cable, RF cable, and the network connection, and then follow the on-screen instructions.

Note

- The TV goes into Standby mode when no operation is performed for 4 hours if [Auto Standby] in the Timer Menu is set to [On].
- The TV goes into Standby mode when no signal is received and no operation is performed for 10 minutes if [No signal Power off] in the Timer Menu is set to [On].
- To retune all channels
➔ **[Auto Setup] in [Tuning Menu] (Setup Menu)**
- To add the available TV signal mode later
➔ **[Add TV Signal] in [Tuning Menu] (Setup Menu)**
- To initialise all settings
➔ **[Shipping Condition] in [System Menu] (Setup Menu)**

Watching TV

1 Turn power on



or



(Remote Control)

- Mains power On / Off switch should be on.
➔ (p. 20)

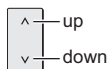
2 Select the mode



TV Selection
DVB-S
DVB-C
DVB-T
DVB-via-IP
Analogue

- Selectable modes vary depending on the channels stored.

3 Select a channel



or



- To select a channel position with 2 or more-digit, e.g. 399



How to Use eHELP

[eHELP] is the detailed operating instructions built into the TV, and gives a more detailed explanation for a better understanding of the operation of each feature.

1 Display [eHELP]



or



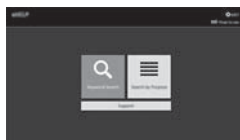
[Help]



[eHELP]

- If the [eHELP] has been accessed previously since the TV was turned on, the confirmation screen is displayed to select whether to go to the [First page] or to the [Last viewed page].

2 Select the menu



- To access [How to use]



[Keyword Search]:

Search the content of eHELP in the keyword.

[Search by Purpose]:

Search the content of eHELP for each item.

[Support]:

Access the support information (FAQs, etc.).

3 Select the item

Example:




- To return to the previous screen / field



- To scroll the description (if more than 1 page)
While the description is highlighted



- To open the reference screen ( →)



- To display the menu related to the description (only for some descriptions)



- To check the features of this TV

Search by Purpose > Read first > Features

How to Use Menu Functions

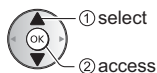
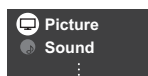
Various menu items allow you to make settings for the picture, sound, and other functions.

1 Display the menu

MENU

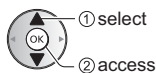
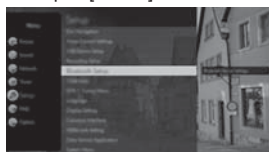
- Displays the functions that can be set (varies according to the input signal).

2 Select the menu



3 Select the item

Example: [Sound]



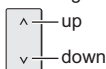
- To exit the menu screen



- To return to the previous screen



- To change menu pages



■ Choose from among alternatives



■ Adjust using the slide bar

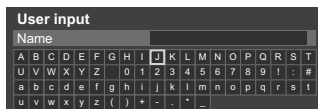


■ Go to the next screen



■ Enter characters by free input menu

You can enter names or numbers freely for some items.



1 Set characters one by one



2 Store



- You can set characters by using numeric buttons.

■ To reset the settings

- Picture or sound settings only
 - ➔ **[Reset to Defaults]** in the Picture Menu or Sound Menu
- To initialise all settings
 - ➔ **[Shipping Condition]** in [System Menu] (Setup Menu)

Changing Picture and Sound settings

Picture

1 Display the menu and select [Picture]



2 Select [Viewing Mode]



- For information about the other items, refer to [eHELP] (Search by Purpose > Settings > Picture).
- To reset the current [Viewing Mode] to the default settings → **[Reset to Defaults] in the Picture Menu**

Sound

1 Display the menu and select [Sound]



2 Select [Mode]



3 Select the sound mode

You can select your favourite mode for each input.

[Standard]:

Provides the suitable sound quality for all types of scenes.

[Music]:

Improves sound quality for watching music videos, etc.

[Speech]:

Improves sound quality for watching news, drama, etc.

[Stadium]:

Improves sound quality for watching sports, etc.

[User]:

Adjusts the sounds manually using the equaliser to suit your favourite sound quality.

The following items can be adjusted and stored for each mode.

[Bass] / [Treble] / [Surround] / [Bass Boost]

For the User mode, [Equaliser] is available in the Sound Menu instead of [Bass] and [Treble]. Select [Equaliser] and adjust the frequency.

- This function is effective only for the sound from TV speakers.
- For information about the other items, refer to [eHELP] (Search by Purpose > Settings > Sound).
- To reset the current [Mode] to the default settings → **[Reset to Defaults] in the Sound Menu**

Retuning from Setup Menu

Automatically retunes the channels received in the area.

- This function is available if channel tuning is already performed.
- Only the selected mode is retuned. All the previous tuning settings are erased.
- Child Lock PIN number is required to retune locked channels.
- If tuning has not been done completely
 ➔ **[Manual Tuning]** in **[Tuning Menu]** (**Setup Menu**)
- For details, refer to [eHELP] (Search by Purpose > Watching > Tuning and editing channels > Auto Setup).

DVB-S

1 Select DVB-S



2 Display the menu and select [Setup]



3 Select [DVB-S Tuning Menu]



4 Set [Antenna System] and [LNB Configuration]

DVB-S Tuning Menu	
⋮	
Antenna System	DiSEqC 1.0
LNB Configuration	
⋮	

- 1 Select [Antenna System] and set
- 2 Select [LNB Configuration]
 - Select [Dual Tuner Mode] and set to [On] to use dual tuner function.
- 3 Set [LNB] and [Satellite]
 - Select [IN 1] / [IN 2] in [Signal Input] to set for each tuner.



5 Select [Auto Setup]



6 Set [Search Mode] / [Scan Mode]

- After settings, select [Start scan].

7 A confirmation screen is displayed and press the OK button to start Auto Setup (Settings are made automatically)

When the operation is completed, the channel at the lowest position will be displayed.

DVB-C, DVB-T, Analogue

1 Select DVB-C, DVB-T or Analogue



2 Display the menu and select [Setup]



3 Select [DVB-C Tuning Menu], [DVB-T Tuning Menu] or [Analogue Tuning Menu]



- The menu name varies depending on the TV mode.

4 Select [Auto Setup]

5 Set [DVB-C Auto Setup Settings] (DVB-C)

- After settings, select [Start scan].

6 A confirmation screen is displayed and press the OK button to start Auto Setup (Settings are made automatically)

When the operation is completed, the channel at the lowest position will be displayed.

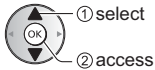
1 Select DVB-via-IP

TV

2 Display the menu and select [Setup]



3 Select [DVB-via-IP Tuning Menu]



4 Select [Auto Setup]

5 A confirmation screen is displayed and press the OK button to access

6 Select a server from [Server List]

7 Select [Client Settings]

- Select the network environment between the client and the server.

8 Select [Search Channels]

9 Set [DVB-via-IP Search Mode] and select [Start Auto Setup]

- Set DVB-via-IP Configuration to tune DVB channels.

When the operation is completed, the channel at the lowest position will be displayed.

Tuning and Editing Channels

You can retune channels, create your favourite channel lists, skip unwanted channels, etc.

- For details, refer to [eHELP] (Search by Purpose > Watching > Tuning and editing channels).

1 Select the mode

TV

2 Display the menu and select [Setup]



3 Select [DVB-S Tuning Menu], [DVB-C Tuning Menu], [DVB-T Tuning Menu], [DVB-via-IP Tuning Menu] or [Analogue Tuning Menu]



- The menu name varies depending on the TV mode.

4 Select one of the functions



- The function items vary depending on the TV mode and country you select.

[Channel List Editor]

- For information about [Channel List] (Analogue), refer to [eHELP] (Search by Purpose > Watching > Tuning and editing channels > Channel List Editor).

■ Edit DVB channels

You can edit the list of All DVB Channels by adding / deleting and moving channels.

- Channels not in all DVB channels list cannot be deleted except in this function.

1 Select a channel to edit ( : Encrypted channel)

Example: DVB-S



- To swap / move the channel position



Set the new position



or



Store



- To delete the channel



- To delete all channels



- To add channel

Select a channel from [Channels Found]



Add it to All DVB Channels



- To sort channel names in alphabetical order

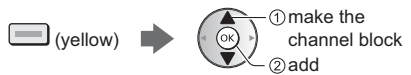


- To add all channels (if available)



(depending on the broadcaster)

- To add consecutive channels to the list at once (if available)



- To change the category of [Channels Found]



2 Store



- To exchange channel list (DVB-S)

➔ **[Exchange Channel List]** in **[Other Settings]** (**Setup Menu**)

- Follow the on-screen instructions.
- During the operation, remove USB devices other than the USB Flash Memory used for this function.

Note


- If a VCR is connected only with the RF cable in Analogue, edit [VCR].

[Favourites Editor]

■ List favourite DVB channels

Create your favourite channel lists from various broadcasters (up to 4: [Favourites]1 to 4).

The favourites lists are available from "Category" in the information banner and the TV Guide screen.

1 Select a channel to list ( : Encrypted channel)

Example: DVB-S



- To sort channel names in alphabetical order



- To display other favourites



- To change the category

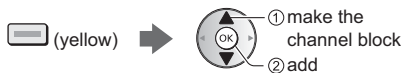


2 Add it to the favourites list

Example: DVB-S



- To add consecutive channels to the list at once



- To add all channels to the list



3 Store



■ Edit DVB favourites list

You can edit the favourites list while the cursor is on the channel in the favourites list.

- To move the channel



Select the new position



Store



- To delete the channel



- To delete all channels



- To name the favourites



Enter characters (maximum 10 characters)



Store

BACK/
RETURN



[Update Channel List]

By updating the DVB channel list, you can add new channels, delete removed channels or change channel names and positions automatically.

- The channel list is updated while keeping your settings in [Favourites Editor], [Channel List], [Child Lock], etc.
- Depending on the signal condition, the update may not work properly.

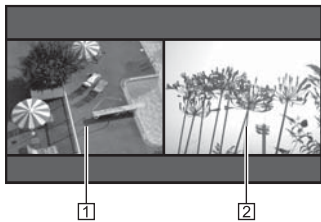
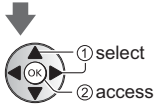
Multi Window

Displays two windows at once for viewing the TV programmes or external input (AV / COMPONENT / HDMI) as shown below (example).

- For details, refer to [eHELP] (Search by Purpose > Functions > Multi Window).

Display [Apps] and select [Multi Window]

APPS



- 1 Main screen
- 2 Sub screen

Child Lock

You can lock specific channels / AV input terminals to restrict access to them.

When the locked channel / input is selected, a message appears. Enter the PIN number to watch.

- For details, refer to [eHELP] (Search by Purpose > Functions > Child Lock).

1 Display the menu and select [Setup]



2 Select [Child Lock]



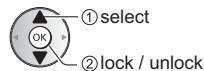
1 Enter the PIN number (4 digits)








- Enter the PIN number twice at first setting.
- Make a note of the PIN number in case you forget it.
- "0000" may be stored as the default PIN number depending on the country you select.

2 Select [Child Lock List] and set the channel / input to be locked

Child Lock List - TV and AV				Sorting 123...
Name	Input	Type	Lock	
101 BBC 1 Wales	DVB-C	Free TV	🔒	
7 BBC THREE	DVB-T	Free TV	🔒	
14 E4C	DVB-T	Free TV	🔒	
VCR	Analogue	Analogue		
1 BBC1	Analogue	Analogue		
2 *****	Analogue	Analogue	🔒	
HDMI1	External	AV	🔒	



 : Appears when the channel / input is locked

- To lock all
 (green)
- To cancel all locks
 (yellow)
- To sort channel names in alphabetical order
 (red)
- To jump to the head of the next channel / input group
 (blue)

Watching External Inputs

Connect the external equipment (VCR, DVD, etc.) and you can watch through the input.

- For details, refer to [eHELP] (Search by Purpose > Watching > External equipment).

1 Display the input selection menu

AV

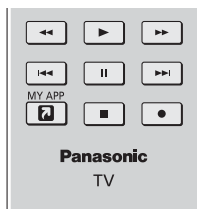
2 Select the input mode connected to the equipment



- You can also select the input pressing the AV button. Press repeatedly until the desired input is selected.
- You can select [COMPONENT] and [VIDEO] in [AV].

Operating the equipment with TV's remote control

You can operate the content in Media Player / media server, recording functions or the connected equipment with the following buttons of this TV's remote control.



■ How to change the code

Each Panasonic product has its own remote control code. Change the code according to the product for operation.

 **Press and hold Standby On / Off switch during the following operations**

Enter the appropriate code, see table below



Change 

Type of the equipment, features	Code
DVD Recorder, DVD Player, Blu-ray Disc Player	70
Player theatre, Blu-ray Disc theatre	71
VCR	72
Using in USB HDD Recording, Media Player, in-house streaming or VIERA Link	73 (default)

Viewing Teletext

Teletext services are the text information provided by the broadcaster.

The features may vary depending on the broadcaster.

- For details, refer to [eHELP] (Search by Purpose > Watching > Teletext).

Teletext mode

■ TOP mode (For TOP text broadcasting)

TOP is a particular improvement of the standard teletext service that results in easier search and effective guide.

- Fast overview of the teletext information available
- Easy to use step-by-step selection of the topical subject
- Page status information on the bottom of the screen
- Available page up / down

 (red) /  (green)

- To select among subject blocks

 (blue)

- To select next subject within the subject block
(After the last subject, it moves to the next subject block.)

 (yellow)

■ FLOF (FASTTEXT) mode

(For FLOF (FASTTEXT) broadcasting)

In FLOF mode, four differently coloured subjects are situated on the bottom of the screen. To access more information about one of these subjects, press the appropriate coloured button. This facility enables fast access to information on the subjects shown.

■ List mode

In List mode, four differently coloured page numbers are situated on the bottom of the screen. Each of these numbers can be changed and stored in the TV's memory.

■ To change mode

➔ [Teletext] in [Display Settings] (Setup Menu)

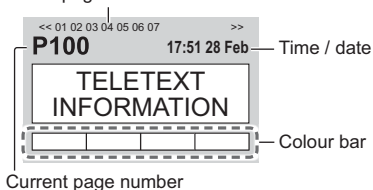
Viewing Teletext

1 Switch to Teletext

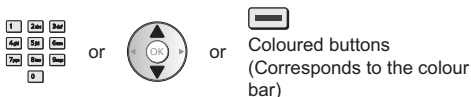


- Displays the index page (content varies depending on the broadcaster).

Sub page number

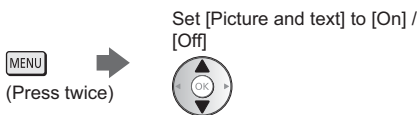


2 Select the page



■ Watch TV and teletext in two windows at once

- Operations can be made only in teletext screen.



■ To adjust contrast



■ To return to TV



Using TV Guide

TV Guide - Electronic Programme Guide (EPG) provides an on-screen listing of the programmes currently broadcast and the forthcoming broadcasts over the next seven days (depending on the broadcaster).

- When this TV is turned on for the first time, or the TV is switched off for more than a week, it may take some time before TV Guide is completely shown.
- Not valid in Analogue
- For details, refer to [eHELP] (Search by Purpose > Watching > TV Guide).

1 Select DVB-S, DVB-C, DVB-T or DVB-via-IP

TV

2 Display TV Guide

GUIDE

- To change the layout. ([Landscape] / [Portrait])

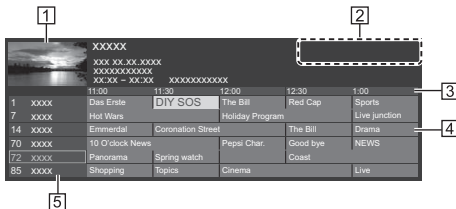


View [Landscape] to see several channels.

View [Portrait] to see one channel by time.

- The availability of this function depends on the country you select.

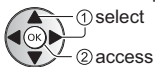
Example: [Landscape]



- 1 TV screen
- 2 Date / Search / Category
- 3 Time
- 4 Programme
- 5 Channel position and name

■ To watch the programme

1 Select the current programme



- The current programme is displayed on the top left of the screen.

2 Select [View]



- To use [Timer Programming] or [Signal Supported Recording] (if available) ➔ (p. 36)

■ [Timer Programming]

Select the forthcoming programme



- To check / change / cancel a timer event ➔ (p. 36)

■ To return to TV



USB HDD Recording

You can record the digital TV programmes to the connected USB HDD and enjoy playing back in various ways.

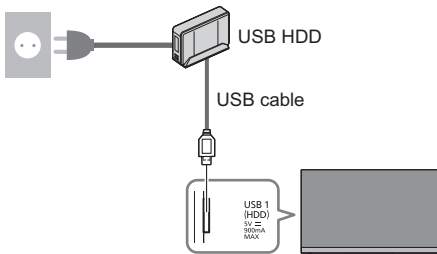
- For details, refer to [eHELP] (Search by Purpose > Recording).

■ Preparation

Connect the USB HDD to the USB 1 port with the USB cable.

- Be sure to remove the terminal cover before connecting or disconnecting cables.
- Prepare the USB HDD for the exclusive use of recording with this TV.
- Be sure to connect the USB HDD to the mains socket.
- To remove the USB HDD safely from the TV
 ➔ **[Safely remove USB] in [USB Device Setup] (Setup Menu)**
- Check the terminal type and cable plugs are correct for connection.

Mains socket



Setting for USB HDD

Format and set up the USB HDD with this TV in order to use it for recording.

- Please note that USB HDD will be formatted and all data in it will be erased after this setup.
- Before setting, connect the USB HDD and be sure to turn on the USB HDD.

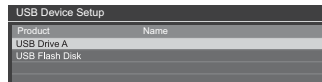
1 Display the menu and select [Setup]



2 Select [USB Device Setup]



3 Select the USB HDD for recording and start setup



- Follow the on-screen instructions.

Recording

1 Display the menu and select [Setup]



2 Select [Recording Setup]



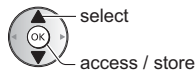
[One Touch Recording]

Records the current programme to the USB HDD immediately.

- Confirm the remote control code is "73". ➔ (p. 31)

Select the maximum recording time

Recording Setup	
One Touch Recording	180 minutes
⋮	



■ To start One Touch Recording



[REW LIVE TV]

Records the current programme to the USB HDD constantly within the maximum recordable time.

- Confirm the remote control code is "73". ➔ (p. 31)

Select [Auto] to start [REW LIVE TV]

Recording Setup

REW LIVE TV Auto



access / start [REW LIVE TV]

- When you select [Auto], recording will start automatically.
- This recording may not start if another recording is in progress, TV signal condition is bad or there are no images displayed.

■ To operate [REW LIVE TV]

- To pause



- To search backward (up to 90 minutes)



- After pausing or searching backward, the following buttons are available for operation.



1 Search backward



2 Playback / Pause



3 Search forward



4 Return to the current programme



■ To stop [REW LIVE TV]

Recording Setup

REW LIVE TV Auto
Off



select [Off]

store

- If you stop [REW LIVE TV], the recorded content for [REW LIVE TV] will be deleted.
- [REW LIVE TV] is stopped and the recorded content is deleted automatically in the following conditions: (Even if [REW LIVE TV] stops for the following conditions, as long as the setting is [Auto], a new recording starts automatically in a condition that makes the recording available.)
 - Other channels selected
 - Locked channel selected
 - Invalid channel selected
 - No TV signal
 - External input selected
 - When the full-screen application (TV Guide, Media Player, eHELP, etc.) is launched
 - When the TV enters Standby or is turned off

Timer Programming

This function allows you to select programmes that you want to record to the USB HDD.

- For details, refer to [eHELP] (Search by Purpose > Recording > Timer Programming).

1 Select DVB-S, DVB-C, DVB-T or DVB-via-IP



2 Display the menu and select [Timer]



3 Select [Timer Programming]



4 Start making the settings



[USB HDD Rec.]:

Records the programme to the USB HDD.

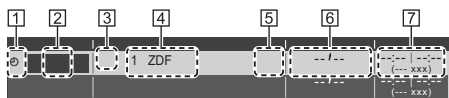
To select the appropriate CI module for the programme to record



5 Select and set the item

(channel, date, start time, end time)

- [4] and [7] can also be entered with numeric buttons.



[1] !: Overlapped timer events

[2] Function [USB HDD Rec.]

[3] TV mode

[D]: DVB-S

[C]: DVB-C

[T]: DVB-T

[I]: DVB-via-IP

- You cannot change the mode within the menu.

[4] Channel position, channel name, etc.

[5] [Signal Supported Recording] (if available)

- This function is Timer Programming which is controlled by information from the TV Guide; if programme start and end times are changed by the broadcaster, the timer event will follow the change. Note that this function only works reliably if correct information is received from broadcasters.

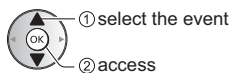
[6] Date

[7] Start time / End time / Duration (automatic display)

6 Store



■ To edit a timer event



Correct as necessary

- To delete a timer event



Using Media Player

Media Player allows you to enjoy photo, video or music recorded on the USB Flash Memory, and content recorded with this TV to the formatted USB HDD.

- For details, refer to [eHELP] (Search by Purpose > Media Player).

Easy List View:

Still pictures / moving pictures recorded with digital cameras are displayed.

Mix Folder View:

All files grouped by folder are displayed.

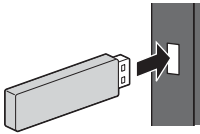
Recorded TV mode (For exclusive USB HDD):

TV programmes recorded on the USB HDD with this TV are played back.

■ To insert or remove the USB Flash Memory

- Be sure to remove the terminal cover before inserting or removing the USB Flash Memory

Ensure alignment is straight and complete when inserting or removing.



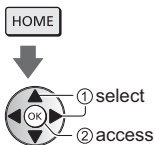
- Connect the USB Flash Memory to the USB 1, 2 or 3 port.
- To remove the USB Flash Memory safely from the TV
➔ **[Safely remove USB] in [USB Device Setup] (Setup Menu)**

- Check the terminal type and devices are correct for connection.
- For the USB HDD Connection ➔ (p. 34)

1 Insert the USB Flash Memory to the TV

- To play back content in the USB HDD, ensure the connection and settings are completed.

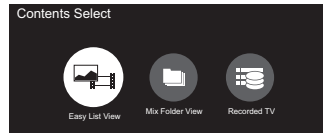
2 Display [Home] and select [Devices]



3 Select the device (USB Flash Memory / USB HDD)



4 Select the content



5 The thumbnail view is displayed

Example:



- To display / hide information of the highlighted content



Note

- Select the appropriate device and content for playing back each file.
- You can use the following buttons during playback. Confirm the remote control code is "73". ➔ (p. 31)



Using Home Network

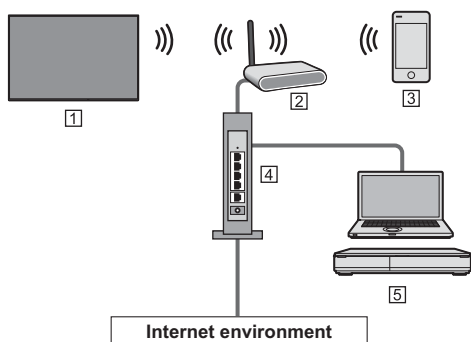
Home network

To use in-house streaming, you need a home network environment and you can operate the features without a broadband network environment.

- For details, refer to [eHELP] (Search by Purpose > Network).

Network connections

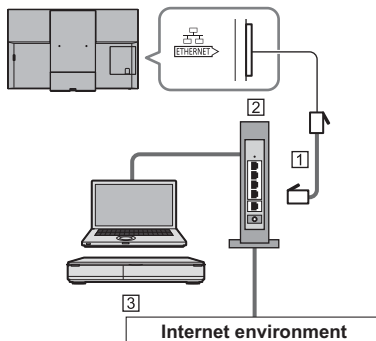
■ Wireless connection (For home network and internet service)



- 1 Built-in wireless LAN (Rear of the TV)
- 2 Access point
- 3 Smartphone, etc.
- 4 Hub / Router
- 5 Media server (PC, etc.)

■ Wired connection (For home network and internet service)

- Be sure to remove the terminal cover / pedestal cover before connecting or disconnecting cables.



- 1 LAN cable (Shielded)
 - Use Shielded Twist Pair (STP) LAN cable.
- 2 Hub / Router
- 3 Media server (PC, etc.)

Network settings

- Ensure the connections are completed before starting network setup.

1 Display the menu and select [Network]



2 Select [Network Connection]

- Follow the on-screen instructions.

Using home network features

- Ensure the preparations of the media server, network connections and network settings are completed.

■ Playback of sharing content stored in the media server

Store photo, video or music content into the Media server connected to your home network. And then you can enjoy the content on this TV.

1 Display [Home] and select [Devices]

HOME



2 Select the media server



3 Select the file



- Depending on the condition of media server, you may need to select the folder before selecting the file.
- To display / hide information of the highlighted file



Note

- Non-playable files are also listed but cannot be selected.
- You can use the following buttons during playback. Confirm the remote control code is "73". ➔ (p. 31)



■ Playback of sharing content on this TV with the DMC (Digital Media Controller) network equipment

You can enjoy content stored in the media server by controlling with the DMC network equipment connected to your home network.

- For details, refer to [eHELP] (Search by Purpose > Network).

■ Sharing the content of this TV with another piece of network equipment

You can enjoy the content of this TV with another network equipment connected to your home network.

- For details, refer to [eHELP] (Search by Purpose > Network).

FAQs

Before requesting service or assistance, please follow these simple guides to solve the problem.

- For details, refer to [eHELP] (Support > FAQs).
-

It takes several seconds to display the image after turning the TV on

- When turning the TV on, the panel adjustment is performed. It is not a malfunction.
-

The TV does not switch on

- Check the mains lead is plugged into the TV and the mains socket.
-

The TV goes into Standby mode

- Auto power standby function is activated.
-

The remote control does not work or is intermittent

- Are the batteries installed correctly? ➔ (p. 20)
 - Has the TV been switched on?
 - The batteries may be running low. Replace them with new ones.
 - Point the remote control directly at the TV's remote control signal receiver (within about 7 m and a 30 degree angle of the signal receiver).
 - Situate the TV away from sunshine or other sources of bright light so they do not shine on the TV's remote control signal receiver.
-

No image is displayed

- Check the TV is turned on.
 - Check the mains lead is plugged into the TV and the mains socket.
 - Check the correct input mode is selected.
 - Check the setting of [AV] ([COMPONENT] / [VIDEO]) in [Input Selection] to match the signal being output by the external equipment.
 - Is [Luminance Level], [Contrast], [Brightness] or [Colour] in the Picture Menu set to the minimum?
 - Check all required cables and connections are firmly in place.
-

An unusual image is displayed

- This TV has a built-in Self Test. Makes a diagnosis of picture or sound problems.
➔ [TV Self Test] (Help Menu)
 - Turn the TV off with Mains power On / Off switch, then turn it on again.
 - If the problem persists, initialise all settings.
➔ [Shipping Condition] in [System Menu] (Setup Menu)
-

The image or sound from external equipment are unusual when the equipment is connected via HDMI

- Set [HDMI Auto Setting] (Setup Menu) to [Mode1]
➔ (p. 16)
-

No sound is produced from the connected HDMI equipment

- Set the audio output format of the connected HDMI equipment to PCM.
-

Parts of the TV become hot

- Parts of the TV may become hot. These temperature rises do not pose any problems in terms of performance or quality.
-

When pushed with a finger, the display panel moves slightly and makes a noise

- There is a little gap around the panel to prevent damage to the panel. This is not a malfunction.
-

About the inquiry

- Please contact your local Panasonic dealer for assistance.

If you make an inquiry from a place where this TV is not present, we cannot answer about contents that require visual confirmation for connection, phenomenon, etc. of this TV itself.

LED turns to orange

- Panel maintenance may be in progress.
LED turns to orange again in standby mode when the TV is turned on / off before the panel maintenance is completed. (Be sure to turn the TV off with the remote control to perform the panel maintenance.)
 - During panel maintenance, avoid touching and exerting any pressure on the screen. (e.g. wiping the screen, etc.)
 - For more information
➔ "Panel maintenance" (p. 20)
-

The panel maintenance notification is displayed when turning the TV off with Standby On / Off switch of the TV's remote control.

- Perform the panel maintenance. Select [Turn the TV off now] and press OK button to start the panel maintenance.
 - The panel maintenance is interrupted when selecting [Don't start panel maintenance this time] or turning the TV off while the notification is displayed.
The notification is displayed again when turning the TV off with Standby On / Off switch of the TV's remote control next time.
 - For more information
➔ "Panel maintenance" (p. 20)
-

A white horizontal line appears in Standby mode.

- A white horizontal line may appear on the screen for a while to adjust the panel. This is not a malfunction.

Maintenance

First, remove the mains plug from the mains socket.

Display panel, Cabinet, Pedestal

Regular care:

Gently wipe the surface of the display panel, cabinet, or pedestal by using a soft cloth to remove dirt or fingerprints.

For stubborn dirt:

- (1) First clean the dust from the surface.
- (2) Dampen a soft cloth with clean water or diluted neutral detergent (1 part detergent to 100 parts water).
- (3) Wring out the cloth firmly. (Please note, do not let liquid enter the TV inside as it may lead to product failure.)
- (4) Carefully wipe moisten and wipe away the stubborn dirt.
- (5) Finally, wipe away all the moisture.

Caution

- Do not use a hard cloth or rub the surface too hard, otherwise this may cause scratches on the surface.
- Take care not to subject the surfaces to insect repellent, solvent, thinner or other volatile substances. This may degrade surface quality or cause peeling of the paint.
- The surface of the display panel is specially treated and may be easily damaged. Take care not to tap or scratch the surface with your fingernail or other hard objects.
- Do not allow the cabinet and pedestal to make contact with a rubber or PVC substance for a long time. This may degrade surface quality.

Mains plug

Wipe the mains plug with a dry cloth at regular intervals. Moisture and dust may cause fire or electrical shock.

Specifications

■ TV

Model No.

55-inch model : TX-55GZW2004, TX-55GZC2004

65-inch model : TX-65GZW2004, TX-65GZC2004

Dimensions (W × H × D)

55-inch model

1 225 mm × 783 mm × 310 mm (With Pedestal)

1 225 mm × 761 mm × 78 mm (TV only)

65-inch model

1 446 mm × 907 mm × 310 mm (With Pedestal)

1 446 mm × 885 mm × 78 mm (TV only)

Mass

55-inch model

33.0 kg Net (With Pedestal)

26.5 kg Net (TV only)

65-inch model

40.0 kg Net (With Pedestal)

33.5 kg Net (TV only)

Power source

AC 220-240 V, 50 / 60 Hz

Panel

OLED panel

Sound

Speaker output

140 W (40 W × 2 + 20 W × 3)

Headphones / Subwoofer

3.5 mm stereo mini jack × 1

Connection terminals

AV input (COMPONENT / VIDEO)

VIDEO

Pin jack × 1

1.0 V[p-p] (75 Ω)

AUDIO L - R

Pin jack × 2

0.5 V[rms]

Y

1.0 V[p-p] (including synchronisation)

Pb/Cb, Pr/Cr

±0.35 V[p-p]

HDMI 1 / 2 / 3 / 4 input

TYPE A Connectors

HDMI1 / 3 / 4:

4K, Content Type, Deep Colour, x.v.Colour™

HDMI2:

4K, Content Type, Audio Return Channel, Deep Colour, x.v.Colour™

- This TV supports "HDAVI Control 5" function.

Card slot

Common Interface slot (complies with CI Plus) × 2

ETHERNET

RJ45, IEEE802.3 10BASE-T / 100BASE-TX

USB 1 / 2 / 3

USB 1: DC $\overline{=}$ 5 V, Max. 900 mA [SuperSpeed USB (USB 3.0)]

USB 2 / 3: DC $\overline{=}$ 5 V, Max. 500 mA [Hi-Speed USB (USB 2.0)]

DIGITAL AUDIO output

PCM / Dolby Audio, Fibre optic

Receiving systems / Band name

DVB-S / S2

Digital satellite services (MPEG2, MPEG4-AVC(H.264) and MPEG HEVC(H.265))

Receiver frequency range - 950 MHz to 2 150 MHz

DiSEqC - Version 1.0

DVB-C

Digital cable services (MPEG2, MPEG4-AVC(H.264) and MPEG HEVC(H.265))

DVB-T / T2

Digital terrestrial services (MPEG2, MPEG4-AVC(H.264) and MPEG HEVC(H.265))

PAL B, G, H, I

SECAM B, G

SECAM L, L'

VHF E2 - E12

VHF A - H (ITALY)

CATV (S01 - S05)

CATV S11 - S20 (U1 - U10)

VHF H1 - H2 (ITALY)

UHF E21 - E69

CATV S1 - S10 (M1 - M10)

CATV S21 - S41 (Hyperband)

PAL D, K

SECAM D, K

VHF R1 - R2
VHF R3 - R5
VHF R6 - R12
UHF E21 - E69

PAL 525/60

Playback of NTSC tape from some PAL Video recorders (VCR)

M.NTSC

Playback from M.NTSC Video recorders (VCR)

NTSC (AV input only)

Playback from NTSC Video recorders (VCR)

Satellite dish input

Female F-type 75 Ω × 2

Aerial input

VHF / UHF

Operating conditions

Temperature

0 °C - 35 °C

Humidity

20 % - 80 % RH (non-condensing)

Built-in wireless LAN

Standard compliance and Frequency range*1

IEEE802.11a/n/ac
5.180 GHz - 5.320 GHz, 5.500 GHz - 5.580 GHz,
5.660 GHz - 5.700 GHz
IEEE802.11b/g/n
2.412 GHz - 2.472 GHz

Security

WPA2-PSK (TKIP/AES)
WPA-PSK (TKIP/AES)
WEP (64 bit/128 bit)

Bluetooth wireless technology*2

Standard Compliance

Bluetooth 4.2

Frequency Range

2.402 GHz - 2.480 GHz

*1: The frequency and channel differ depending on the country.

*2: Not all the Bluetooth compatible devices are available with this TV. Up to 5 devices can be used simultaneously.

Note

- Design and Specifications are subject to change without notice. Mass and Dimensions shown are approximate.
- For information about the power consumption, display resolution, etc., refer to Product Information Sheet.
- For information about the open source software, refer to [eHELP] (Search by Purpose > Read first > Before use > Licence).

Disposal of Old Equipment and Batteries

Only for European Union and countries with recycling systems



These symbols on the products, packaging, and/or accompanying documents mean that used electrical and electronic products and batteries must not be mixed with general household waste.

For proper treatment, recovery and recycling of old products and used batteries, please take them to applicable collection points in accordance with your national legislation.

By disposing of them correctly, you will help to save valuable resources and prevent any potential negative effects on human health and the environment.

For more information about collection and recycling, please contact your local authority.

Penalties may be applicable for incorrect disposal of this waste, in accordance with national legislation.



Note for the battery symbol (bottom symbol):

This symbol might be used in combination with a chemical symbol. In this case it complies with the requirement set by the Directive for the chemical involved.

Customer's Record

The model number and serial number of this product may be found on the model name plate and serial number label located on the rear panel (when the terminal cover is removed.). You should note this serial number in the space provided below and retain this book, plus your purchase receipt, as a permanent record of your purchase to aid in identification in the event of theft or loss, and for Warranty Service purposes.

Model Number

Serial Number

Panasonic Corporation

Web Site: <http://www.panasonic.com>

English

TQB0E2887U

Printed in the Czech Republic

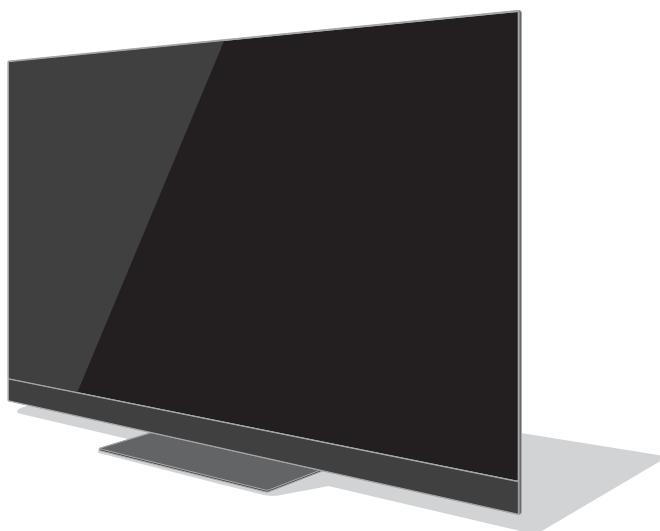
05-2019

Инструкция по эксплуатации Телевизор OLED

Русский

Модель №

TX-55GZW2004 TX-55GZC2004
TX-65GZW2004 TX-65GZC2004



(рис.: TX-65GZW2004)

eHELP

Для получения более подробных инструкций обращайтесь к [eHELP] (интегрированной инструкции по эксплуатации).

- Как использовать [eHELP] ➔ (стр. 22)

Благодарим Вас за покупку изделия компании Panasonic.

Перед эксплуатацией данного изделия, пожалуйста, прочтите эту инструкцию и сохраните ее для дальнейших справок.

Перед эксплуатацией, пожалуйста, прочтите внимательно раздел «Меры предосторожности» в данном руководстве по эксплуатации.

Изображения, приведенные в этом руководстве, используются только для пояснительных целей.

Пожалуйста, обратитесь к гарантийному талону, действующему на всей территории ЕС, если Вам необходима помощь Вашего местного дилера Panasonic.

Содержание

Обязательно прочитайте

Важное примечание	3
Меры предосторожности	5
Принадлежности	8
Установка телевизора	9
Установка кронштейна настенного крепления	13
Подключения	14
Ознакомление с элементами управления	19
Автонастройка при первом использовании	21
Просмотр телевизора	22
Как использовать eHELP	22
Как использовать функции меню	24
Изменение настроек изображения и звука	25
Перенастройка из меню Установки	26
Настройка и редактирование каналов	27
Многооконный режим	30
Блокировка от детей	30
Просмотр с внешних входов	31
Просмотр телетекста	32
Использование функции ТВ Гид	33
Запись на USB HDD-устройство	34
Программируемый таймер	36
Использование медиапроигрывателя	37
Использование домашней сети	38
Часто задаваемые вопросы	40
Уход	41
Технические характеристики	42



Термины HDMI и HDMI High-Definition Multimedia Interface и Логотип HDMI являются товарными знаками или зарегистрированными товарными знаками HDMI Licensing Administrator, Inc. в Соединенных Штатах и других странах.

Название Dolby, Dolby Vision, Dolby Atmos, Dolby Audio и символ с двойной буквой D являются торговыми марками Dolby Laboratories.

Произведено по лицензии Dolby Laboratories.

Конфиденциальные неопубликованные работы.

Авторское право © 2013-2015

Dolby Laboratories. Все права защищены.

Текстовый символ и логотипы Bluetooth® являются зарегистрированными товарными знаками, принадлежащими компании Bluetooth SIG, Inc., и используются компанией Panasonic Corporation по лицензии.

DVB и логотипы DVB являются товарными знаками DVB Project.

x.v.Colour™ является товарным знаком.

DiSEqC™ является товарным знаком компании EUTELSAT.

- Для получения информации о товарных знаках обращайтесь к [eHELP] (Поиск по функциям > Обязательно прочитайте > Перед эксплуатацией > Лицензии).

В данном руководстве по эксплуатации на иллюстрациях представлена модель TX-65GZW2004, если иное не оговорено дополнительно.

Приведенные иллюстрации могут отличаться в зависимости от модели.

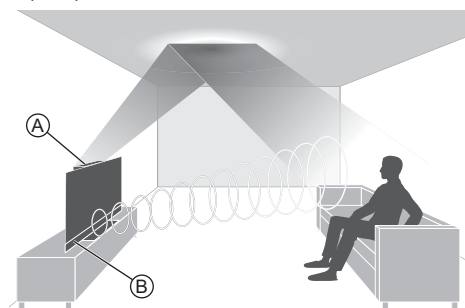
Важное примечание

Условия установки

У этого телевизора есть функция «Space Tune», которая регулирует качество звука в зависимости от места установки или условий в комнате. Сочетание левых-центральных-правых динамиков и направленных вверх динамиков, использующих резонанс от потолка, дает объемное звучание. «Настройки Space Tune» автоматически запускаются при первом включении телевизора после установки и подключения внешнего оборудования. Для выполнения настройки, следуйте указаниям на экране. ➔ (стр. 21)

- Данная функция работает только при выводе звука через динамики телевизора.
- Эффект зависит от условий установки.

<Пример>



Ⓐ: Направленные вверх динамики

Ⓑ: Левые-центральные-правые динамики

Не отображайте неподвижные части изображений в течение длительного времени

Иначе неподвижные части изображений оставляют тусклый след на экране («остаточное изображение»). Это не относится к неисправностям и не покрывается гарантией.

- Типичные неподвижные части изображений:
 - Изображения, которые непрерывно отображаются в одной и той же области экрана (например, номер канала, логотип канала, другие логотипы или титры и т.д.)
 - Неподвижные изображения или видеоизображения, просматриваемые в формате 4:3 или 14:9 и т. п.
 - Видеоигры



- Во избежание появления остаточного изображения может быть активирован хранитель экрана (логотип OLED находится в движении) или также может начать двигаться экранное сообщение, если в течение нескольких минут не передается никакой сигнал и не выполняются никакие действия.
- Во избежание появления остаточного изображения установите для параметра [Logo Luminance Control] значение [Max].
[eHELP] (Настройки > Картинка > Настройки экрана > Logo Luminance Control)
- При отображении неподвижного изображения яркость экрана может снижаться во избежание появления остаточного изображения. Это не является неисправностью. При отображении динамичного изображения восстанавливается ранее установленный уровень яркости экрана.
- Перед выполнением технического обслуживания панели обязательно выключите телевизор при помощи пультя дистанционного управления. При выполнении технического обслуживания цвет светодиода изменится на оранжевый. (стр. 20) Выполните необходимые работы по техническому обслуживанию.
- Установите соотношение сторон [4:3 полноэкранный] для изображения с таким соотношением сторон. Для получения подробной информации обратитесь к [eHELP] (Поиск по функциям > Просмотр > Для наилучшего изображения).
- Для получения дополнительной информации см. ➔ **“Техническое обслуживание панели” (стр. 20)**

Примечание к функциям DVB / передачи данных с каналов телевизионного вещания / IP-телевидения

- Конструкция данного телевизора отвечает (по состоянию на август 2018 года) стандартам цифровых наземных служб DVB-T / T2 (MPEG2 и MPEG4-AVC (H.264) и MPEG HEVC (H.265)), цифровых кабельных служб DVB-C (MPEG2 и MPEG4-AVC (H.264) и MPEG HEVC (H.265)), а также цифровых спутниковых служб DVB-S (MPEG2 и MPEG4-AVC (H.264) и MPEG HEVC (H.265)).
Проконсультируйтесь со своим местным дилером по вопросам доступности служб DVB-T / T2 или DVB-S в Вашем регионе.
Проконсультируйтесь с Вашим поставщиком услуг кабельного телевидения по вопросу доступа к службам DVB-C для этого телевизора.
- Если сигнал не отвечает стандартам DVB-T / T2, DVB-C или DVB-S, данный телевизор может работать неправильно.
- В зависимости от страны, региона, вещательной компании, поставщика услуг, спутника и сетевого окружения могут быть доступны не все функции.
- С данным телевизором не все модули CI работают надлежащим образом. Проконсультируйтесь с Вашим поставщиком услуг по вопросам работы модуля CI.
- Данный телевизор может работать ненадлежащим образом с модулем CI, который не был утвержден поставщиком услуг.

- Поставщик услуг может взимать дополнительную плату.
- Не гарантируется совместимость со службами, запуск которых планируется в будущем.

Интернет-приложения предоставляются соответствующими поставщиками услуг и могут быть изменены, прерваны или прекращены в любое время. Компания Panasonic не несет никакой ответственности за предоставление этих услуг и не гарантирует их доступность или непрерывность.

Компания Panasonic не гарантирует работоспособность и производительность периферийных устройств других производителей и отказывается от ответственности и любых обязательств, связанных с повреждениями, возникшими при использовании периферийных устройств сторонних производителей.

Обработка персональных данных пользователя

Определенная пользовательская информация, такая как IP-адрес сетевого интерфейса вашего устройства (данного телевизора), будет получена, как только вы подключите свой телевизор Panasonic (данный телевизор) или другие устройства к Интернету (выдержка из политики соблюдения конфиденциальности). Это осуществляется для защиты наших клиентов и надежности предоставляемых услуг, а также для защиты прав собственности компании Panasonic. При желании получить дополнительные сведения об обработке вашей информации в данном контексте обратитесь к полному тексту политики соблюдения конфиденциальности, который показан в [eHELP] (Поиск по функциям > Сеть > Настройки сети > Пользоват. соглаш. и настройки).

При использовании функции Интернет-соединения данного телевизора, после согласия на (в государствах, где требуется согласие покупателя на сбор персональных данных в соответствии с применимыми законами о конфиденциальности) условия обслуживания / политику соблюдения конфиденциальности компании Panasonic (далее именуемые Условия и т. д.), пользовательская информация о использовании данного устройства может собираться и использоваться в соответствии с Условиями и т. д.

Более подробную информацию об условиях предоставления услуг и политике соблюдения конфиденциальности см. в [eHELP] (Поиск по функциям > Сеть > Настройки сети > Пользоват. соглаш. и настройки).

Персональные данные пользователя с этого телевизора могут регистрироваться вещательной компанией или поставщиком приложений. Перед сдачей в ремонт, передачей или утилизацией этого телевизора удалите всю записанную в нем информацию, соблюдая следующую процедуру.

[eHELP] (Поиск по функциям > Функции > Начальные установки)

Провайдер может собирать персональные данные пользователя через приложение, установленное на данный телевизор третьими лицами, или через веб-сайт. Заранее подтвердите условия предоставления услуг провайдера.

- Компания Panasonic не несет ответственности за сбор или использование персональных данных пользователя через приложение, установленное на данный телевизор третьими лицами, или через веб-сайт.
- При вводе номера кредитной карты, фамилии и т. д. обращайтесь особое внимание на надежность провайдера.
- Введенная информация может записываться на сервере провайдера и т. п. Перед сдачей в ремонт, передачей или утилизацией этого телевизора удалите всю записанную в нем информацию согласно условиям предоставления услуг и другим указаниям провайдера.

Для записи и воспроизведения контента с помощью данного или какого-либо другого устройства может понадобиться разрешение владельца авторских или других прав, действующих в отношении соответствующего контента. Не обладая нужными для этого полномочиями, компания Panasonic не предоставляет Вам такое разрешение, а также однозначно отказывается от любых прав, возможности или намерений получить такое разрешение от Вашего имени. При использовании данного или любого другого устройства Вы несете ответственность за соблюдение действующих в Вашей стране норм законодательства об авторском праве. Пожалуйста, обратитесь к данному законодательству для получения дополнительной информации о соответствующих законах и нормативных документах или обратитесь к владельцу прав на контент, который Вы хотите записать или воспроизвести.

Этот продукт выпускается по лицензии согласно патентному портфелю AVC для личного и некоммерческого использования потребителем с целью (i) кодирования видеозаписей в соответствии со стандартом AVC («Видео AVC») и/или (ii) декодирования видеозаписей AVC, закодированных потребителем в ходе личной некоммерческой деятельности и/или полученных от провайдера видеoinформации, имеющего разрешение на предоставление видеозаписей AVC. Использование с иными другими целями, прямо или косвенно, не разрешается.

Для получения дополнительной информации обращайтесь в компанию MPEG LA, LLC.

См. <http://www.mpegla.com>.



Этот знак означает, что изделие работает от переменного напряжения.



Этот знак указывает на электроприбор класса II или электроприбор с двойной изоляцией, для которого не требуется защитное заземление.

Транспортируйте только в вертикальном положении.

Меры предосторожности





Во избежание поражения электрическим током, получения травмы или повреждения изделия, пожалуйста, следуйте приведенным ниже предупреждениям и предостережениям:

■ Штепсельная вилка и шнур питания

Предупреждение

При ненормальном функционировании телевизора немедленно отсоедините штепсельную вилку.



- Типы сетевых вилок отличаются в зависимости от страны.
- Этот телевизор предназначен для работы от сети переменного тока $\sim 220\text{--}240\text{ В}$, 50 / 60 Гц.
- Полностью вставляйте штепсельную вилку в сетевую розетку.
- Чтобы полностью выключить устройство, необходимо достать штепсельную вилку из сетевой розетки. Поэтому штепсельная вилка должна всегда быть легко доступна.
- Отсоединяйте штепсельную вилку перед чисткой телевизора.
- Не трогайте штепсельную вилку мокрыми руками. 
- Не повреждайте шнур питания.
 - Не ставьте на шнур питания тяжелые предметы. 
 - Не располагайте шнур питания возле горячих предметов. 
 - Не тяните за шнур питания. Отсоединяя штепсельную вилку от розетки, удерживайте ее за корпус. 
- Не перемещайте телевизор, когда шнур питания подсоединен к сетевой розетке.
- Не перекручивайте шнур питания, не сгибайте его сильно и не растягивайте.
- Не используйте поврежденную штепсельную вилку или сетевую розетку.
- Убедитесь в том, что шнур питания не зажат телевизором.

■ Будьте осторожны

Предупреждение

- Не снимайте крышки и никогда не вносите изменения в конструкцию телевизора самостоятельно, в противном случае возможен контакт с частями, находящимися под напряжением, и удар электрическим током при их удалении. Внутри телевизора нет деталей, требующих обслуживания пользователем.



- Не подвергайте телевизор воздействию дождя или чрезмерной влажности. Над телевизором нельзя размещать сосуды, содержащие жидкость, например вазы. Не подставляйте телевизор под капающую или текущую воду.



- Не вставляйте в телевизор через вентиляционные отверстия какие-либо посторонние предметы.
- Предупреждение на случай установки телевизора в местах обитания насекомых.

Различные насекомые (например, мошки, пауки, муравьи и т. д.) могут проникать внутрь телевизора, становясь причиной неполадок, или оказываясь в хорошо заметных областях, например внутри экрана.

- Предупреждение на случай установки телевизора в местах скопления пыли или задымлений.

Частицы пыли или дыма могут проникать внутрь работающего телевизора через вентиляционные отверстия и оставаться в нем. Это может приводить к перегреву, возникновению различных неполадок, ухудшению качества изображения и т. д.

- Не используйте не рекомендованную компанией подставку / установочное оборудование. Обязательно обращайтесь к местному дилеру Panasonic для выполнения настройки или установки рекомендованных настенных кронштейнов.
- Не подвергайте дисплейную панель сильным внешним воздействиям или ударам.
- Не позволяйте детям взбираться на телевизор.

Не устанавливайте телевизор на наклонных или неустойчивых поверхностях, а также следите за тем, чтобы телевизор не выступал над краем подставки.



Предупреждение

Всегда устанавливайте телевизор на устойчивое основание. Падение телевизора с неустойчивого основания может привести к получению травм или смерти. Следующие простые меры предосторожности помогут избежать многих травм, особенно у детей:

- Производитель телевизора рекомендует использовать шкафчики или тумбы.
- Используйте только мебель, которая обеспечивает надежную опору для телевизора.
- Убедитесь, что телевизор не нависает над краем опоры.
- Не устанавливайте телевизор на высокую мебель (например, на серванты или книжные шкафы) без надлежащего закрепления телевизора и мебели.
- Устанавливая телевизор на мебель, не подкладывайте под него ткань или другие материалы.
- Объясните детям, почему нельзя забираться на мебель, чтобы дотянуться до телевизора или его органов управления.

Если вы сохраняете свой предыдущий телевизор и переносите его в другое место, соблюдайте указанные меры предосторожности и для него.

- Этот телевизор предназначен для использования на поверхности стола.
- Не подвергайте телевизор воздействию прямых солнечных лучей и других источников тепла.



Для предотвращения пожара никогда не оставляйте свечи или другой источник открытого огня вблизи телевизионного приемника



■ Опасность удушья / проглатывания мелких деталей

Предупреждение

- Неверное обращение с упаковкой данного продукта может привести к удушью, а некоторые мелкие детали продукта могут блокировать дыхательные пути, если ребенок их случайно проглотит. Храните эти детали так, чтобы они были недоступны для маленьких детей.

■ Подставка

Предупреждение

- Не разбирайте подставку и не вносите изменения в ее конструкцию.

Предостережение

- Используйте только ту подставку, которая поставляется с этим телевизором.
- Не используйте подставку, если она искривлена или имеет механические повреждения. В этом случае следует немедленно обратиться к ближайшему дилеру Panasonic.
- При установке следует надежно затянуть все винты.
- Во время установки подставки не подвергайте телевизор ударным нагрузкам.
- Не позволяйте детям взбираться на подставку.
- Устанавливать или снимать телевизор с подставки должны как минимум два человека.
- Устанавливайте или снимайте телевизор в соответствии с указанной процедурой.

■ Радиоволны

Предупреждение

- Не используйте телевизор в медицинских учреждениях или помещениях, где имеется медицинское оборудование. Радиоволны могут мешать работе медицинского оборудования, что может привести к несчастным случаям вследствие выхода оборудования из строя.

- Не используйте телевизор вблизи оборудования автоматического управления, например вблизи автоматических дверей или пожарной сигнализации. Радиоволны могут мешать работе оборудования автоматического управления, что может привести к несчастным случаям вследствие выхода оборудования из строя.
- Если Вы пользуетесь кардиостимулятором, не подходите к телевизору ближе чем на 15 см. Радиоволны могут мешать работе кардиостимулятора.
- Не разбирайте телевизор и не вносите какие-либо изменения в его конструкцию.

■ Встроенное оборудование беспроводной локальной сети

Предостережение

- Не используйте встроенное оборудование беспроводной локальной сети для подключения к беспроводной сети (SSID*), для которой у Вас нет прав пользования. Такие сети могут содержаться в результатах поиска. Однако доступ к таким сетям может считаться незаконным.
*SSID – это название, служащее для определения беспроводной сети передачи данных.
- Не подвергайте встроенное оборудование беспроводной локальной сети воздействию высоких температур, прямых солнечных лучей или влаги.
- Данные, передаваемые с помощью радиоволн, могут быть перехвачены и отслежены.
- Встроенное оборудование беспроводной локальной сети использует диапазоны частот 2,4 ГГц и 5 ГГц. Во избежание неисправностей или медленной работы оборудования вследствие интерференции радиоволн во время использования встроенного оборудования беспроводной локальной сети никогда не устанавливайте телевизор вблизи других устройств, использующих сигналы частотой 2,4 ГГц и 5 ГГц, например других устройств беспроводной локальной сети, микроволновых печей, мобильных телефонов.
- При возникновении неполадок, вызванных статическим электричеством и т. д., телевизор может прекратить работу во избежание выхода из строя. В этом случае выключите телевизор с помощью переключателя включения выключения сетевого питания, а затем снова включите его.

■ Беспроводная технология Bluetooth®

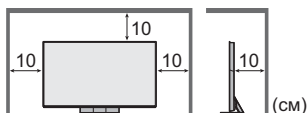
Предостережение

- Данный телевизор использует радиочастотный диапазон ISM 2,4 ГГц (Bluetooth®). Чтобы избежать неисправностей или медленного срабатывания оборудования вследствие интерференции радиоволн, никогда не устанавливайте телевизор вблизи других устройств беспроводной локальной сети, других устройств Bluetooth, микроволновых печей, мобильных телефонов и приборов, использующих сигнал частотой 2,4 ГГц.

■ Вентиляция

Предостережение

Обеспечьте достаточное свободное пространство вокруг телевизора (не менее 10 см) во избежание его перегрева, т.к. перегрев может привести к преждевременному выходу из строя некоторых электронных компонентов.



- Следите за тем, чтобы вентиляционные отверстия не были закрыты газетами, скатертями или занавесками, нарушающими нормальную вентиляцию.
- Независимо от того, используете Вы подставку или нет, позаботьтесь о том, чтобы вентиляционные отверстия в нижней части телевизора не были заблокированы, а также обеспечьте достаточное свободное пространство для надлежащей вентиляции.



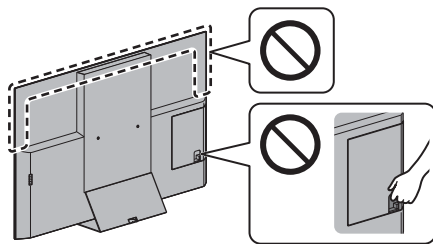
■ Перемещение телевизора

Предостережение

Прежде чем перемещать телевизор, следует отсоединить все кабели.

- Во избежание травм из-за падения телевизора перемещать его должны как минимум два человека.
- Запрещается держаться за экран при перемещении телевизора, как представлено ниже. Это может привести к повреждению устройства.

Правила переноски телевизора. ➔ (стр. 9)



- Транспортируйте только в вертикальном положении. Транспортировка телевизора с дисплейной панелью, обращенной вверх или вниз, может вызвать повреждение внутренней электрической цепи.

■ Если телевизор не используется в течение длительного времени

Предостережение

Этот телевизор все еще будет потреблять некоторое количество электроэнергии даже в выключенном состоянии до тех пор, пока штепсельная вилка будет подсоединена к действующей сетевой розетке.

- Извлекайте штепсельную вилку из сетевой розетки, если не собираетесь использовать телевизор в течение длительного времени.

■ Чрезмерная громкость

Предостережение

- Не делайте слишком громким звук в наушниках. Это может привести к необратимому повреждению слуха.



- Если Вы услышали шум в ушах, уменьшите громкость или прекратите использование наушников на некоторое время.

■ Батарейки для пульта дистанционного управления

Предостережение

- Неправильная установка может привести к утечке электролита, коррозии и взрыву батареек.
- Заменяйте батарейку только батарейкой того же или аналогичного типа.
- Не используйте вместе старые и новые батарейки.
- Не используйте вместе батарейки разных типов (например, щелочные и марганцевые батарейки).
- Не используйте перезаряжаемые батарейки (Ni-Cd и т. п.).
- Не сжигайте и не разрушайте батарейки.
- Не подвергайте батарейки воздействию чрезмерного тепла, например, от прямых солнечных лучей, огня и т. п.
- Утилизируйте батарейки надлежащим образом.
- Во избежание вытекания электролита, коррозии или взрыва батареи извлекайте ее из устройства, если Вы не собираетесь использовать устройство в течение длительного времени.

Телевизор OLED

Декларация о соответствии

«Настоящая компания Panasonic Corporation заявляет, что данный телевизор соответствует обязательным требованиям и другим имеющим отношение положениям Директивы 2014/53/ЕС.»

Если Вы хотите получить копию оригинальной декларации о соответствии на этот телевизор, посетите веб-сайт:

<http://www.ptc.panasonic.eu/doc>

Уполномоченный представитель:

Panasonic Testing Centre

Panasonic Marketing Europe GmbH

Winsbergring 15, D-22525 Hamburg, Германия



Диапазон частот 5,15–5,35 ГГц беспроводной локальной сети ограничен использованием только внутри помещения в приведенных ниже странах.

Австрия, Бельгия, Болгария, Чешская Республика, Дания, Эстония, Франция, Германия, Исландия, Италия, Греция, Испания, Кипр, Латвия, Лихтенштейн, Литва, Люксембург, Венгрия, Мальта, Нидерланды, Норвегия, Польша, Португалия, Румыния, Словения, Словакия, Турция, Финляндия, Швеция, Швейцария, Хорватия

Максимальная РЧ-мощность, передаваемая в диапазоне частот

Тип беспроводной связи	Диапазон частот	Максимальная ЭИИМ
Беспроводная локальная сеть	2 412-2 472 МГц	20 дБм
	5 150-5 250 МГц	23 дБм
	5 250-5 350 МГц	23 дБм
	5 470-5 725 МГц	23 дБм
Bluetooth	2 402-2 480 МГц	9 дБм

Принадлежности

Стандартные принадлежности

Пульт дистанционного управления

➔ (стр. 19)

- N2QAYA000152

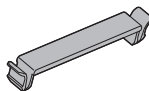


Подставка

➔ (стр. 9)

Фиксатор кабелей

➔ (стр. 11)



Фиксатор кабелей

➔ (стр. 10)



Кабельная стяжка (2)

➔ (стр. 11)



Батарейки (2)

- R03

➔ (стр. 20)



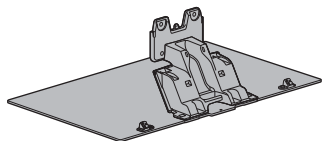
Инструкция по эксплуатации

Гарантийный талон, действующий на всей территории ЕС

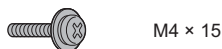
- Возможно, не все принадлежности укладываются вместе. Будьте внимательны, чтобы случайно их не выбросить.

Установка телевизора

А Подставка

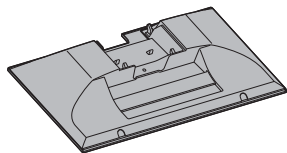


Б Сборочный винт (4)



M4 × 15

В Крышка подставки

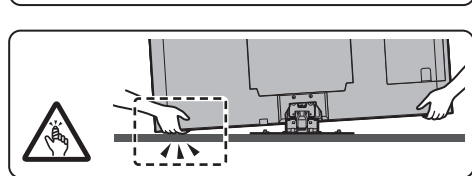
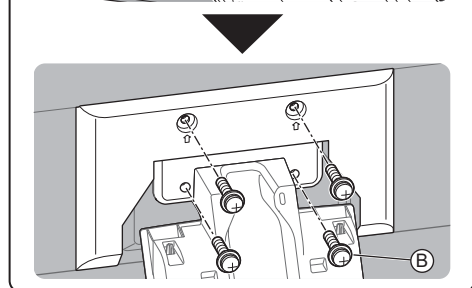
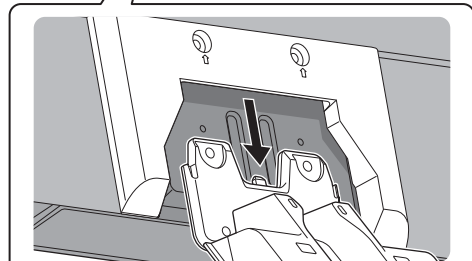
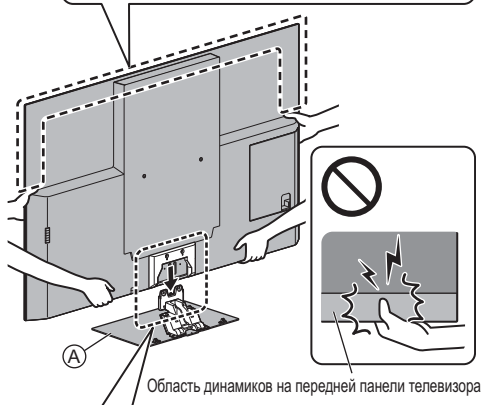
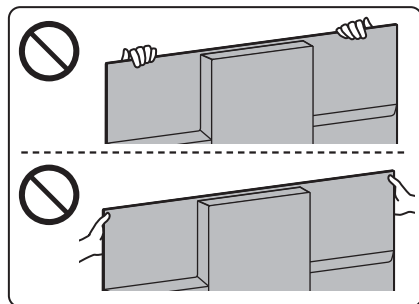


Подготовка

- Не держите телевизор за экран.
- Будьте осторожны, чтобы не поцарапать или не разбить телевизор.
- Не кладите телевизор на стол или пол.

Сборка подставки

- Плотно подсоедините подставку, иначе она может отсоединиться при установке телевизора.
- Не допускайте сильного воздействия на область динамиков на передней панели данного телевизора.
- Не собирайте подставку методами, отличными от указанных ниже.



Подсоедините провода

■ Снимите крышку разъема

- Перед подключением или отключением кабелей обязательно снимите крышку блока разъемов.
- Когда соединения установлены, установите крышки разъема / крышки подставки. ➔ (стр. 11)



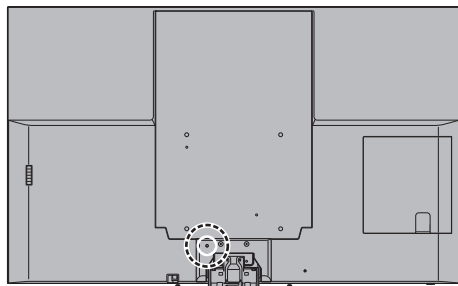
■ Подключение антенны и внешнего оборудования ➔ (стр. 14)

Организация кабелей

Зафиксируйте кабели с помощью фиксатора кабелей, кабельной стяжки и т. п., а затем установите крышки разъема / крышки подставки на телевизор.

- В зависимости от количества кабелей крышка разъема / крышка подставки может не прилагаться.

■ Фиксация шнура питания с помощью фиксатора кабелей



Прикрепите фиксатор кабелей

Вставьте фиксатор кабелей в отверстие



Закрепите кабель



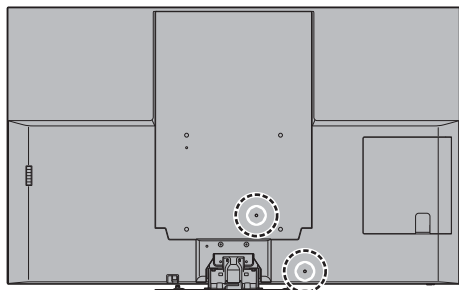
Чтобы отпустить:



Чтобы снять с телевизора:

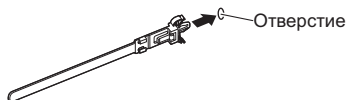


■ Фиксация кабелей с помощью кабельной стяжки

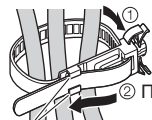


Прикрепите кабельную стяжку

Вставьте кабельную стяжку в отверстие



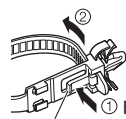
Закрепите кабели



② Проденьте конец в крючки

Крючки

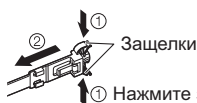
Чтобы ослабить:



① Нажмите на выступ

Выступ

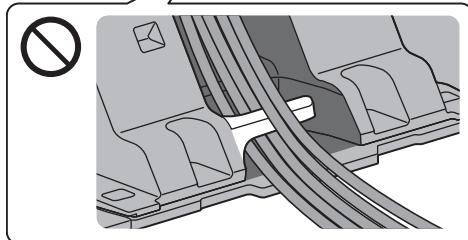
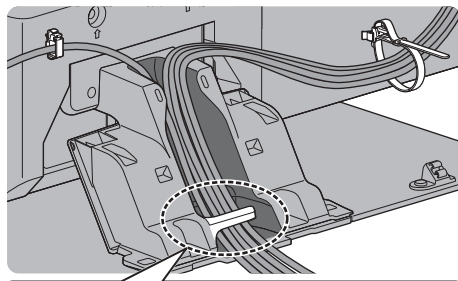
Чтобы снять с телевизора:



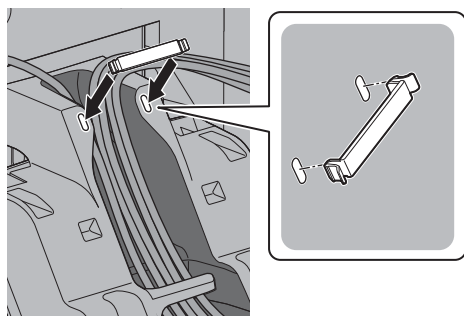
Защелки

① Нажмите защелки на обеих сторонах

<Пример>



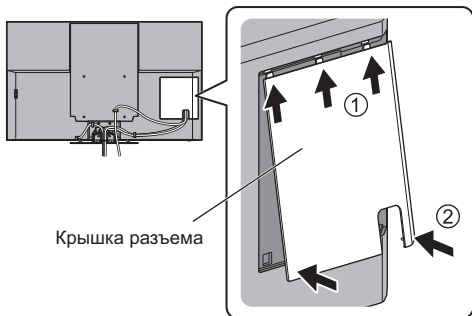
Фиксатор кабелей



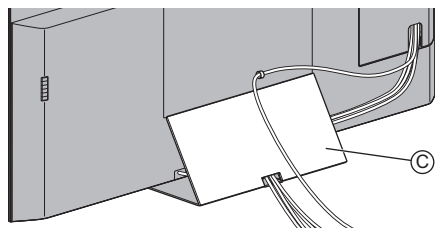
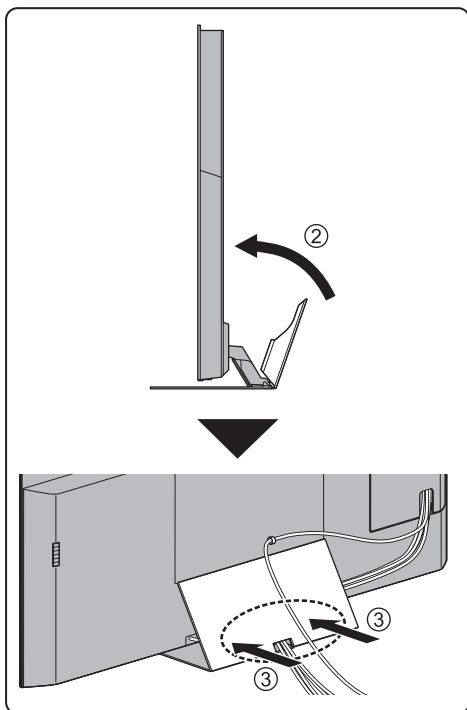
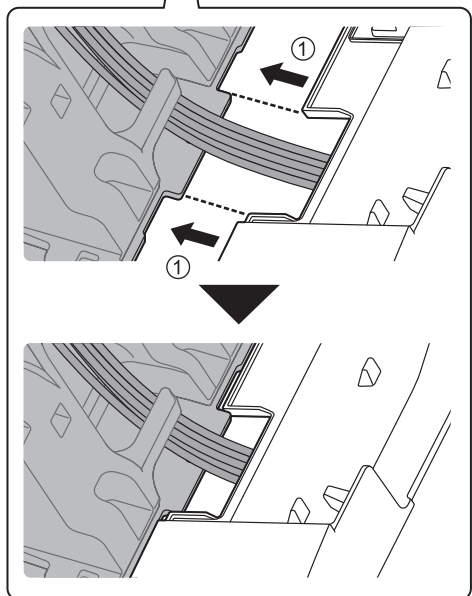
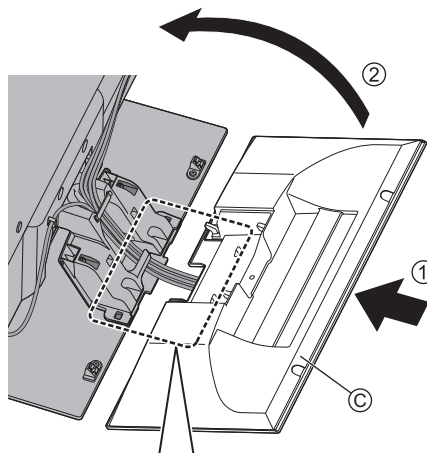
- Зафиксируйте кабели соответствующим образом.
- При использовании дополнительных принадлежностей следуйте указаниям руководств по установке дополнительных принадлежностей, чтобы закрепить кабели.

■ Установка крышки разъема / крышки подставки

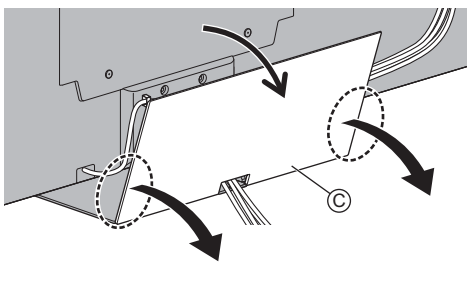
- Будьте внимательны, чтобы не зажать кабели между телевизором и крышкой разъема / крышкой подставки.
- При использовании USB-порта 2, USB-порта 3, разъема AV IN, DIGITAL AUDIO OUT, разъема HDMI3 или HDMI4 установка крышки разъема невозможна. Сохраните снятую крышку для использования в будущем.
- Не прикладывайте нагрузку к крышке разъема / крышке подставки.



Крышка разъема



Чтобы снять с телевизора:



Отсоединение подставки

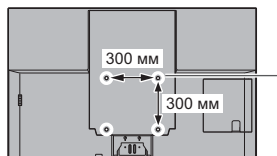
Если необходимо упаковать телевизор или закрепить его на настенном кронштейне, отсоедините подставку в следующем порядке.

- 1 Снимите крышку подставки ©.
- 2 Выкрутите сборочные винты ® с подставки.
- 3 Вытащить подставку из телевизора.

Установка кронштейна настенного крепления

По вопросам покупки рекомендуемого настенного кронштейна, пожалуйста, обращайтесь к местному дилеру Panasonic.

- Отверстия для крепления настенного кронштейна
Задняя панель телевизора



(вид сбоку)

Длина вворачиваемой части винта
минимум: 14 мм
максимум: 28 мм
Резьба: М6

Винт для крепления телевизора на настенном кронштейне
(не поставляется с телевизором)

Предупреждение

- Если Вы используете другие настенные кронштейны или устанавливаете настенный кронштейн самостоятельно, существует опасность получения травмы или повреждения изделия. Для обеспечения безопасной работы изделия обязательно обратитесь к дилеру или лицензированному подрядчику, чтобы закрепить настенный кронштейн. Гарантия не распространяется на повреждения, возникшие по причине установки неквалифицированным специалистом.
- Внимательно прочтите инструкции, сопровождающие дополнительные принадлежности, и примите надлежащие меры, чтобы предотвратить падение телевизора.
- Аккуратно переносите телевизор во время установки, так как удары или другие воздействия могут привести к повреждению изделия.
- Будьте осторожны при креплении настенных кронштейнов на стене. Перед установкой кронштейна всегда проверяйте, чтобы в стене не было никаких электрических кабелей или труб.
- Для предотвращения падения и травмы снимите ТВ с его подвесной опоры, если Вы не будете им пользоваться в течение продолжительного времени.

Подключения

- Изображенное внешнее оборудование и кабели не поставляются с этим телевизором.
- Перед присоединением или отсоединением любых кабелей убедитесь, пожалуйста, в том, что аппарат отсоединен от сетевой розетки.
- Убедитесь, что штекеры кабелей и разъем подходят для выполнения подключения.
- Используйте полностью экранированный HDMI-совместимый кабель.
- Следите за тем, чтобы телевизор находился как можно дальше от электронного оборудования (видеооборудования и т. д.) или оборудования с инфракрасным датчиком, иначе может возникнуть искажение изображения / звука или могут появиться проблемы в работе другого оборудования.
- Прочитайте также, пожалуйста, руководство по эксплуатации подключаемого оборудования.

Разъемы



- 1 Табличка с названием модели
- 2 Слот CI 1–2 ➔ (стр. 18)
- 3 Гнездо для наушников / сабвуфера ➔ (стр. 17, 18)
- 4 HDMI1–2 ➔ (стр. 16, 17)

5 USB-порт 1

⚡ Этот знак указывает на работу устройства от напряжения постоянного тока.

6 Разъем для наземной антенны / кабеля ➔ (стр. 14)

7 Разъем для спутниковой антенны ➔ (стр. 14)

8 Разъем ETHERNET ➔ (стр. 16)

9 USB-порт 2-3

⚡ Этот знак указывает на работу устройства от напряжения постоянного тока.

10 HDMI3–4

11 AV IN (COMPONENT / VIDEO) ➔ (стр. 17)

12 DIGITAL AUDIO ➔ (стр. 17)

- Для просмотра контента в формате 4K используйте разъем HDMI. ➔ (стр. 16)

Основные подсоединения

■ Шнур питания

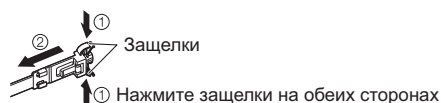


■ Хомут для кабелей (связывает кабель питания)

Чтобы ослабить:

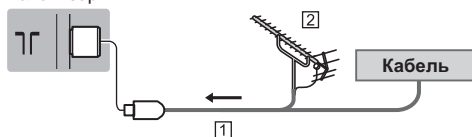


Чтобы снять с телевизора:



■ Антенна

Телевизор



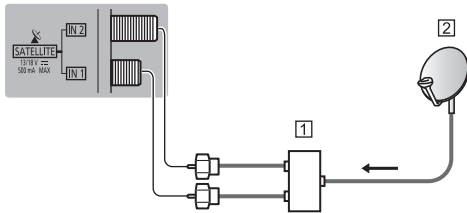
- 1 РЧ-кабель
 - 2 Наземная антенна
- Для DVB-C, DVB-T, аналогового

Спутниковое подключение

- Для DVB-S

■ Двойной тюнер (DiSEqC)

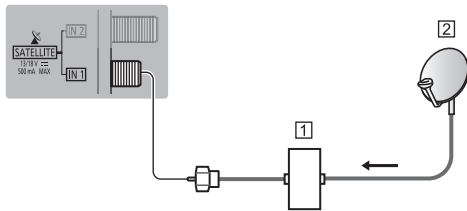
Телевизор



- 1 Спутниковые кабели с Мультисвитч
- 2 Спутниковая антенна

■ Двойной тюнер (Однокабел. система)

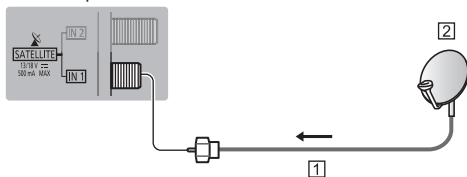
Телевизор



- 1 Спутниковый кабель и маршрутизатор с одноканальным кабелем
- 2 Спутниковая антенна

■ Одиночный тюнер

Телевизор



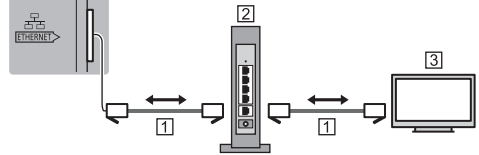
- 1 Спутниковый кабель
- 2 Спутниковая антенна

- Чтобы установить спутниковую антенну надлежащим образом, проконсультируйтесь со своим местным дилером. Кроме того, пожалуйста, обратитесь к компаниям спутникового вещания для получения дополнительной информации.

Подключение сервера DVB-через-IP

Этот телевизор может функционировать в качестве сервера DVB-через-IP для потоковой передачи данных на другой телевизор, поддерживающий функцию клиента DVB-через-IP, или устройства, совместимые с SAT>IP.

Телевизор



- 1 Кабель локальной сети (экранированный)
 - Используйте кабель STP (экранированную витую пару) для подключения к локальной сети.
- 2 Концентратор / маршрутизатор
- 3 Клиент DVB-через-IP (Panasonic TV и т. п.)
 - Эта функция может быть недоступна в зависимости от условий сети и вещательной компании.
 - Функция двойного тюнера (просмотр или запись 2 программ одновременно и т. п.) недоступна, если используется функция сервера DVB-через-IP.
 - Для получения подробной информации обратитесь к [eHELP] (Поиск по функциям > Функции > DVB-через-IP).

Подключение клиента DVB-через-IP

Этот телевизор имеет функцию клиента DVB-через-IP и может подключаться к серверу DVB-через-IP или серверам, совместимым с SAT>IP, для получения данных, передаваемых в ходе потоковой передачи данных.

- Подключение к серверу DVB-через-IP рекомендуется выполнять с помощью кабеля локальной сети.

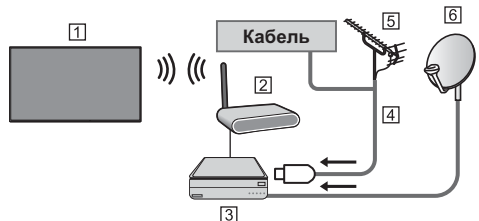
■ Проводное соединение

Телевизор



- 1 Кабель локальной сети (экранированный)
 - Используйте кабель STP (экранированную витую пару) для подключения к локальной сети.
- 2 Сервер DVB-через-IP
- 3 PC-кабель
- 4 Наземная антенна
- 5 Спутниковая антенна

■ Беспроводное подключение



1 Встроенное оборудование беспроводной локальной сети (Задняя панель телевизора)

2 Точка доступа

3 Сервер DVB-через-IP

4 PC-кабель

5 Наземная антенна

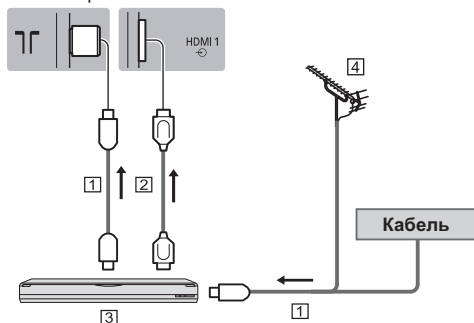
6 Спутниковая антенна

- Эта функция может быть недоступна в зависимости от условий сети и вещательной компании.
- Для получения информации о подключениях обратитесь к руководству по эксплуатации сервера DVB-через-IP.
- Для получения подробной информации обратитесь к [eHELP] (Поиск по функциям > функции > DVB-через-IP).

Устройства AV

■ Записывающее устройство DVD / Записывающее устройство Blu-ray и т. п.

Телевизор



1 PC-кабель

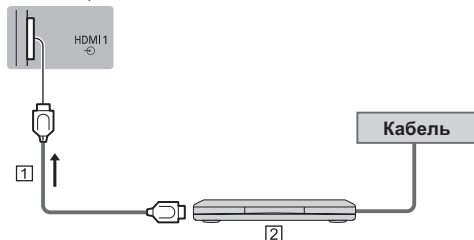
2 Кабель HDMI

3 Записывающее устройство DVD / Записывающее устройство Blu-ray и т. п.

4 Наземная антенна

■ Ресивер

Телевизор



1 Кабель HDMI

2 Ресивер

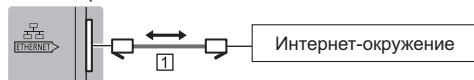
Сеть

Для использования интернет-услуг Вам необходимо широкополосное сетевое окружение.

- Если у Вас нет доступа к широкополосным сетевым службам, обратитесь к своему дистрибьютору за помощью.
- Подготовьте интернет-окружение для проводного или беспроводного подключения.
- Установка сетевого подключения начнется при первом использовании телевизора. ➔ (стр. 21)

■ Проводное соединение

Телевизор



1 Кабель локальной сети (экранированный)

- Используйте кабель STP (экранированную витую пару) для подключения к локальной сети.

■ Беспроводное подключение

1

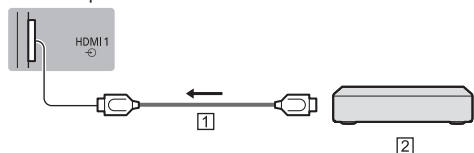


1 Встроенное оборудование беспроводной локальной сети (Задняя панель телевизора)

2 Точка доступа

Подключение устройств, поддерживающих 4K / HDR

Телевизор



1 Кабель HDMI

2 Приборы, поддерживающие 4K / HDR

- Подсоедините 4K-совместимое оборудование к разъему HDMI с помощью 4K-совместимого кабеля, и Вы сможете просматривать контент в формате 4K.
- Поддержка технологии HDR не увеличивает максимальную яркость экрана телевизора.

■ [Автонастройка HDMI] (меню Установки)

Более точное воспроизведение изображения благодаря расширенному цветовому треугольнику при подключении к 4K-совместимому оборудованию. Выберите режим в зависимости от оборудования.

[Режим1]:

Для лучшей совместимости. Установите на [Режим1], если изображение или звук на входе HDMI воспроизводятся ненадлежащим образом.

[Режим2]:

Для 4K-совместимого оборудования с функцией точного вывода изображения благодаря расширенному цветовому треугольнику.

- Для изменения режима

1. Выберите режим входа HDMI, к которому подключено оборудование.
2. Отобразите меню и выберите [Автонастройка HDMI] (меню Установки).

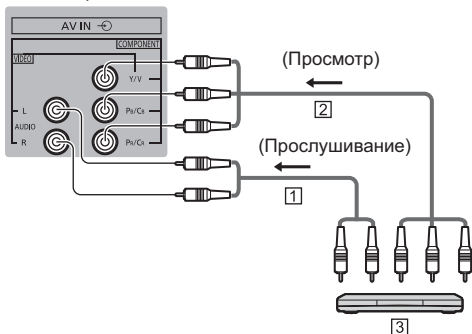
- Для получения информации о подходящих форматах обращайтесь к [eHELP] (Поиск по функциям > Просмотр > Разрешение 4K > Автонастройка HDMI).

Другие подключения

■ DVD-проигрыватель

(оборудование выхода COMPONENT)

Телевизор

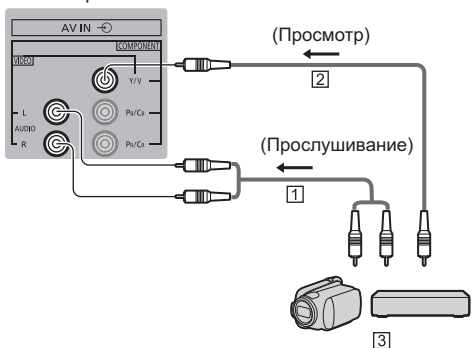


1. Аудиокабель (экранированный)
2. Компонентный видеокابل (экранированный)
3. DVD-проигрыватель

■ Видеокамера / Игровая приставка

(оборудование выхода VIDEO)

Телевизор

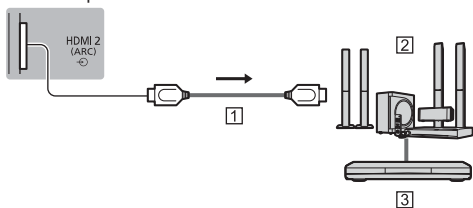


1. Аудиокабель (экранированный)
2. Комбинированный видеокابل (экранированный)
3. Видеокамера / Игровая приставка

■ Усилитель (для прослушивания с помощью внешних динамиков)

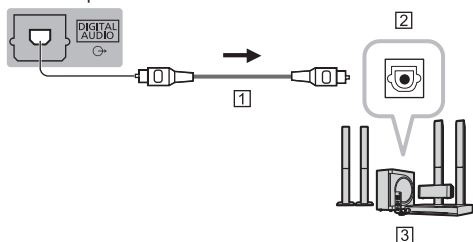
- Для прослушивания многоканального звучания с внешнего оборудования (например, Dolby Digital 5.1ch) подсоедините оборудование к усилителю. Для получения информации о подсоединениях прочитайте инструкции по эксплуатации оборудования и усилителя.

Телевизор



1. Кабель HDMI
 2. Усилитель с системой динамиков
 3. Внешнее оборудование (DVD-проигрыватель и т. п.)
- Используйте разъем HDMI2, чтобы подключить телевизор к усилителю, имеющему функцию ARC (функцию обратного аудиоканала). При подключении к усилителю без функции ARC используйте разъем DIGITAL AUDIO.

Телевизор

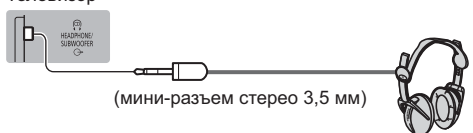


1. Оптический кабель
2. ЦИФРОВОЙ АУДИОВХОД
3. например, Усилитель с системой динамиков

■ Наушники

- Для использования наушников установите [Выход наушников] на [Наушники].
- Для получения информации о настройках выходного разъема для наушников обратитесь к [eHELP] (Поиск по функциям > Настройки > Звук).

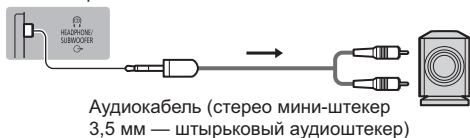
Телевизор



■ Сабвуфер

- Для использования сабвуфера установите [Выход наушников] на [Сабвуфер].
- Для получения информации о настройках выходного разъема для наушников обратитесь к [eHELP] (Поиск по функциям > Настройки > Звук).

Телевизор



Аудиокабель (стерео мини-штекер 3,5 мм — штырьковый аудиостекер)

■ Обычный интерфейс

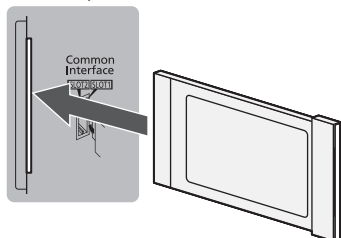
- Каждый раз при подсоединении или отсоединении модуля CI выключайте телевизор с помощью переключателя включения / выключения сетевого питания.
- Если смарт-карта и модуль CI поставляются в комплекте, сначала подключите модуль CI, а затем вставьте смарт-карту в модуль CI.
- Полностью вставьте или извлеките модуль CI в надлежащем направлении, как показано на рисунке.
- Появятся обычно закодированные каналы. (Каналы, доступные для просмотра, и их характеристики зависят от модуля CI.)

Если закодированные каналы недоступны

➔ **[Обычный интерфейс] в меню Установки**

- В продаже могут быть модули CI с устаревшими версиями встроенного программного обеспечения, которые не будут полноценно взаимодействовать с этим новым телевизором, совместимым с CI+ v1.4. В таком случае обращайтесь, пожалуйста, к поставщику контента.
- Для получения подробной информации обратитесь к [eHELP] (Поиск по функциям > Функции > Обычный интерфейс), руководству по эксплуатации модуля CI или к поставщику контента.
- Перед сдачей в ремонт, передачей или утилизацией этого телевизора обязательно снимите с него плату модуля CI и т. д.

Телевизор



Модуль CI

■ USB HDD-устройство (для записи)

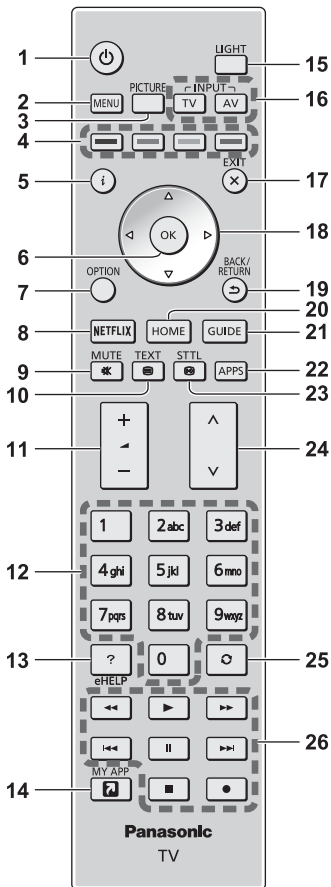
- Используйте порт USB 1 для подключения USB HDD-устройства.
- Для получения подробной информации обратитесь к [eHELP] (Поиск по функциям > Запись).

■ VIERA Link

- Используйте HDMI1–4 для подключения VIERA Link.
- Для получения подробной информации обратитесь к [eHELP] (Поиск по функциям > Функции > VIERA Link «HDAVI Control™»).

Ознакомление с элементами управления

Пульт дистанционного управления



1 [⏻]: Включает/выключает (режим ожидания) телевизор

2 [Главное меню]

- Нажмите, чтобы получить доступ к меню изображения, звука, сетевых служб, таймера, установок, к справке и т. п.

3 PICTURE

- Изменяет режим просмотра.

4 Цветные кнопки

(красная–зеленая–желтая–голубая)

- Используются для выбора, навигации и управления различными функциями.

5 Информация

- Отображает информацию о канале и программе.

6 OK

- Подтверждает выбор.
- Нажмите после выбора позиций каналов, чтобы быстро изменить канал.

7 [Дополнительное меню]

- Удобная дополнительная настройка просмотра, звука и т. д.

8 Netflix

- Обеспечивает прямой доступ к сервису NETFLIX.
- Для полноценного использования данной функции Вам необходимо широкополосное сетевое окружение.
- Действие данной услуги может быть прекращено или услуга может быть изменена без предварительного уведомления.

9 Включение / отключение звука

10 Кнопка службы телетекста

11 Увеличение / уменьшение громкости

12 Цифровые кнопки

- Изменяет канал и страницы телетекста.
- Вводит символы.
- Включает телевизор, если он находится в режиме ожидания.

13 [eHELP]

- Отображает [eHELP] (интегрированную инструкцию по эксплуатации).

14 [Мое приложение]

- Назначает предпочтительное приложение. После выбора необходимых настроек вы можете запустить приложение, просто нажав на эту кнопку.
- Для получения подробной информации обратитесь к [eHELP] (Поиск по функциям > Главный экран > Приложения)..

15 Подсветка

- Подсвечивает кнопки примерно на 5 секунд. Нажмите еще раз для выключения подсветки.

16 Выбор режима входа

- TV – переключает на DVB-S / DVB-C / DVB-T / DVB-через-IP / аналоговый режим.
- AV – переключает в режим входа AV из списка «Выбор входа».

17 Выход

- Возвращает к экрану обычного размера.

18 Кнопки курсора

- Осуществляет выбор и регулировки.

19 Возврат

- Возвращает к предыдущему меню / странице.

20 HOME

- Отображает [Главный экран].
- Для получения подробной информации обратитесь к [eHELP] (Поиск по функциям > Обязательно прочитать > Функции).

21 ТВ Гид

- Отображает электронную программу передач.

22 APPS

- Отображает [Приложения] (список приложений).

23 Субтитры

- Отображает субтитры.

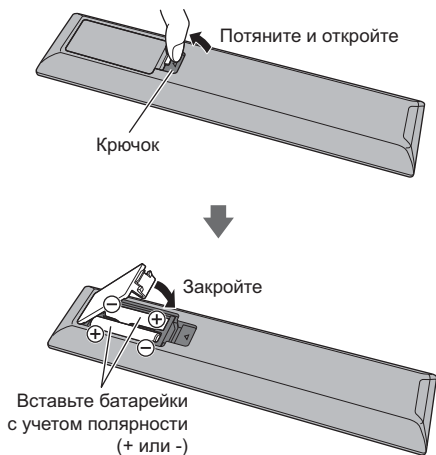
24 Переключение каналов по нарастающей / убывающей

25 Предыдущий просмотр

- Переключает на предыдущий канал или режим входа.

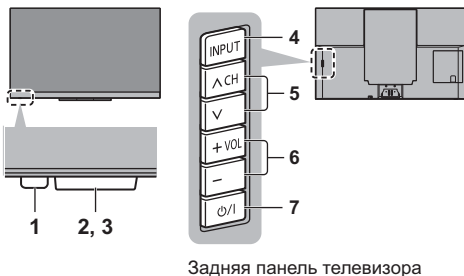
26 Управление контентом, подсоединенным оборудованием и т. д.

■ Установка / извлечение батареек



Индикаторная панель / панель управления

- При нажатии кнопок 4, 5, 6 с правой стороны экрана на 3 секунды появляются инструкции панели управления, выделяя нажатую кнопку.



1 Светодиод питания

Красный:

Режим ожидания

Зеленый:

Включен

- Яркость свечения светодиода регулирует автоматически в зависимости от яркости окружающего освещения.

Оранжевый:

Активирован режим ожидания некоторых функций (записи и т. п.) или выполняется техническое обслуживание панели

- Светодиод мигает, когда телевизор получает сигнал от пульта дистанционного управления.

2 Датчик окружающей среды

- Следит за яркостью для регулировки качества изображения, когда [Датчик освещенности] в меню изображения установлен на [Вкл.].

3 Приемник сигнала дистанционного управления

- Не помещайте никакие предметы между приемником сигнала дистанционного управления телевизора и пультом дистанционного управления.

4 Выбор режима входа

- Нажимайте повторно до тех пор, пока не появится необходимый режим.

[Главное меню]

- Нажмите и удерживайте эту кнопку приблизительно в течение 3 секунд, чтобы отобразить главное меню.

OK (в системе меню)

5 Переключение каналов по нарастающей / убывающей

- Перемещение курсора вверх / вниз (в системе меню)

6 Увеличение / уменьшение громкости

- Перемещение курсора влево / вправо (в системе меню)

7 Переключатель включения / выключения сетевого питания

- Используется для включения и выключения сетевого питания.
- Чтобы полностью выключить устройство, необходимо достать штепсельную вилку из сетевой розетки.
- [⏻/⏻]: Режим ожидания / Включен

Техническое обслуживание панели

Перед выполнением технического обслуживания панели обязательно выключите телевизор при помощи пульта дистанционного управления. При выполнении технического обслуживания цвет светодиода изменяется на оранжевый.

При выполнении технического обслуживания не допускайте касания или давления на экран (например, при вытирании экрана и т. п.).

Имеется два режима технического обслуживания, которые заключаются в следующем.

- 1 Обычное обслуживание запускается автоматически и занимает около 10 минут.
- 2 Периодическое обслуживание занимает около 80 минут.
 - При возникновении необходимости в периодическом обслуживании, после выключения телевизора с помощью пульта управления на экране появится сообщение. Следуйте инструкциям экранной подсказки.
 - Во время проведения обслуживания панели на экране некоторое время появляется белая горизонтальная полоса. Это не является неисправностью.
 - Информация по техническому обслуживанию панели приведена в [eHELP] (Поиск по функциям > Просмотр > Для наилучшего изображения > Настройки экрана).

Автонастройка при первом использовании

При первом включении телевизор автоматически выполняет поиск доступных телевизионных каналов и предлагает настроить параметры своей работы.

- Действия этих пунктов не нужны, если установка была выполнена Вашим местным дилером.
- Пожалуйста, выполните соединения (стр. 14–18) и установки (если необходимо) на подсоединяемом оборудовании перед запуском функции «Автонастройка». Для получения информации о настройках подсоединенного оборудования прочитайте руководство по эксплуатации оборудования.

1 Вставьте штепсельную вилку телевизора в сетевую розетку и включите его



- Для отображения требуется несколько секунд.



2 Выберите следующие параметры

Задайте каждый параметр, следуя инструкциям на экране.

Пример:



■ Как использовать пульт дистанционного управления



Перемещение курсора



Доступ к пункту / сохранение настройки



Возврат к предыдущему пункту (если данный параметр доступен)

Выберите язык

Выберите свою страну

Выберите [Дома]

Выберите [Дома] для использования в домашних условиях.

- [В магазине] для показа в магазине.
- Чтобы изменить условия просмотра позже, все установки должны быть инициализированы с использованием доступа к начальным установкам.

Установка сетевого подключения

- В зависимости от выбранной Вами страны выберите свой регион и сохраните PIN-код функции блокировки от детей ("0000" сохранить невозможно).

Отметьте режим телевизионного сигнала, который необходимо настроить, а затем выберите [Начать автонастройку]

- Экран автонастройки может отличаться в зависимости от выбранной Вами страны и сигнала.
- [Настройка антенны DVB-S]
Убедитесь, что подключения к спутниковой антенне выполнены (стр. 14), и выберите режим тюнера ([Двойной тюнер] / [Одиночный тюнер]).
- [Настройки сети DVB-C]

В обычных случаях [Частота] и [Сетевой ID] установите на [Авто].

При необходимости или если [Авто] не отображается, с помощью цифровых кнопок введите значения для [Частота] и [Сетевой ID], которые Вы получите от Вашего поставщика услуг кабельного телевидения.

Теперь автоматическая установка завершена, и телевизор готов для просмотра.

Если настройка завершилась неудачей, проверьте подключение спутникового кабеля, PЧ-кабеля и сетевое подключение, а затем следуйте инструкциям на экране.

Примечание

- Телевизор переходит в режим ожидания, если в течение 4 часов не выполняется никакая операция и параметр [Авто Режим ожидания] в меню Таймера установлен на [Вкл.].
- Телевизор переходит в режим ожидания, если в течение 10 минут не принимается никакой сигнал и не выполняется никакая операция, а параметр [Откл.пит.при отсут.сигн] в меню Таймера установлен на [Вкл.].
- Для перенастройки всех каналов
➔ [Автонастройка] в [Меню настройки] (меню Установки)
- Чтобы добавить доступный режим телевизионного сигнала позже
➔ [Добавить ТВ-сигнал] в [Меню настройки] (меню Установки)
- Для инициализации всех настроек
➔ [Начальные установки] в [Системное меню] (меню Установки)

Просмотр телевизора

1 Включите питание

 (Телевизор)

или



(Пульт дистанционного управления)

- Переключатель включения / выключения сетевого питания должен быть включен.
➔ (стр. 20)

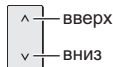
2 Выберите режим



Выбор ТВ
DVB-S
DVB-C
DVB-T
DVB-через-IP
Аналоговый

- Доступные для выбора режимы отличаются в зависимости от сохраненных каналов.

3 Выберите канал



вверх

вниз

или



- Для выбора позиции канала с 2-значным или более номером, например 399



Как использовать eHELP

[eHELP] — это детальная инструкция по эксплуатации, интегрированная в телевизор, которая предлагает более подробное объяснение каждой функции, способствуя ее лучшему пониманию.

1 Отобразите [eHELP]



eHELP

или



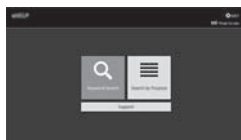
[Справка]



[eHELP]


- Если с момента последнего включения телевизора Вы уже использовали функцию [eHELP], то будет отображен экран подтверждения и Вы сможете перейти к [Первая страница] или к [Страница, которую просматривали последней].

2 Выберите меню



① выбор

② доступ

- Чтобы перейти на страницу [Как использовать]  (Зеленая)

[Поиск по ключевым словам]:

Выполните поиск по ключевому слову в электронной справке eHELP.

[Поиск по функциям]:

Выполните поиск элемента в электронной справке eHELP.

[Поддержка]:

Открыть справочную информацию (раздел «Часто задаваемые вопросы» и т.д.)

3 Выберите пункт

Пример:





- Чтобы вернуться на предыдущий экран / предыдущее поле.


BACK / RETURN



- Для прокрутки описания (если оно длиннее 1 страницы)

Когда описание выделено



- Чтобы открыть раздел справки ( →)



- Для отображения меню, относящегося к описанию (только для некоторых описаний)



(Красная)

- Чтобы узнать о функциях данного телевизора
Поиск по функциям > Обязательно прочитать > Функции

Как использовать функции меню

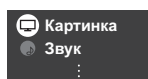
Различные пункты меню позволяют Вам задавать настройки для изображения, звука и других функций.

1 Отобразите меню

MENU

- Отображаются функции, которые можно установить (отличаются в зависимости от входного сигнала).

2 Выберите меню



3 Выберите пункт

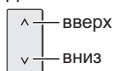
Пример: [Звук]



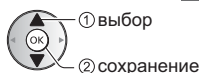
- Для выхода из экрана меню
EXIT

- Для возврата к предыдущему экрану
BACK/
RETURN

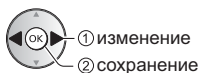
- Для изменения страниц меню



■ Выбор из нескольких альтернатив



■ Настройка с помощью ползунка



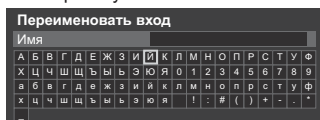
■ Переход к следующему экрану

Блокировка от детей

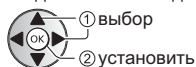


■ Ввод символов с помощью меню произвольного ввода

Вы можете свободно вводить имена и цифры для некоторых пунктов.



1 Введите символы один за одним



2 Сохраните



- Вы можете ввести символы, используя цифровые кнопки.

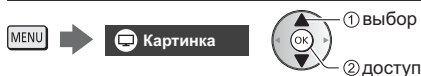
■ Для сброса установок

- Только настройки изображения или звука
➔ [Заводские установки] в меню **Изображение** или в меню **Звук**
- Для инициализации всех настроек
➔ [Начальные установки] в [Системное меню] (меню **Установки**)

Изменение настроек изображения и звука

Картинка

1 Отобразите меню и выберите [Картинка]



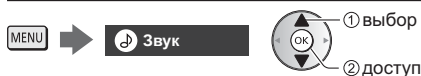
2 Выберите [Режим просмотра]



- Для получения информации о других пунктах обращайтесь к [eHELP] (Поиск по функциям > Настройки > Картинка).
- Для сброса текущего [Режим просмотра] на настройки по умолчанию
➔ **[Заводские установки]** в меню **Изображение**

Звук

1 Отобразите меню и выберите [Звук]



2 Выберите [Режим звука]



3 Выберите режим звука

Для каждого входа Вы можете выбрать режим в соответствии с Вашими предпочтениями.

[Стандарт]:

Обеспечение подходящего качества звука для всех типов сцен.

[Музыка]:

Улучшает качество звука при просмотре музыкальных видеоклипов и т. д.

[Речь]:

Улучшает качество звука при просмотре новостей, постановочных программ и т. п.

[Стадион]:

Улучшает качество звука при просмотре спортивных передач и т. п.

[Пользователь]:

Ручная настройка звука с помощью эквалайзера для получения качества звука в соответствии с Вашими предпочтениями.

Для каждого режима можно настроить и сохранить следующие параметры.

[Низкие частоты] / [Высокие частоты] / [Окр. Звучание] / [Усиление басов]

В режиме Пользователь [Эквалайзер] доступен в меню Звук вместо параметров [Низкие частоты] и [Высокие частоты]. Выберите [Эквалайзер] и настройте частоту.

- Данная функция работает только при выводе звука через динамики телевизора.
- Для получения информации о других пунктах обращайтесь к [eHELP] (Поиск по функциям > Настройки > Звук).
- Для сброса текущего [Режим звука] на настройки по умолчанию
➔ **[Заводские установки]** в меню **Звук**

Перенастройка из меню Установки

Автоматическая перенастройка каналов, принимаемых в данном регионе.

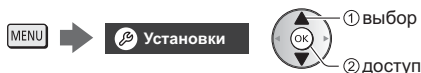
- Данная функция доступна в том случае, если настройка канала уже проводилась.
- Только выбранный режим будет перенастроен. Все предыдущие настройки стираются.
- Для перенастройки заблокированных каналов необходимо ввести PIN-код функции блокировки от детей.
- Если настройка не была завершена
➔ **[Ручная настройка]** в **[Меню настройки (меню Установки)]**
- Для получения подробной информации обратитесь к [eHELP] (Поиск по функциям > Просмотр > Настройка и редактирование > Автонастройка).

DVB-S

1 Выберите DVB-S

TV

2 Отобразите меню и выберите [Установки]



3 Выберите [Меню настройки DVB-S]



4 Установите [Система антенны] и [Конфигурация LNB]

Меню настройки DVB-S

⋮	
Система антенны	DiSEqC 1.0
Конфигурация LNB	
⋮	

- 1 Выберите [Система антенны] и установите
- 2 Выберите [Конфигурация LNB]
 - Для использования функции двойного тюнера выберите [Режим двойного тюнера] и установите на [Вкл.].
- 3 Установите [LNB] и [Спутник]

- Выберите [IN 1] / [IN 2] в [Вход сигнала] и задайте для каждого тюнера.

4 Сохраните



5 Выберите [Автонастройка]



6 Установите [Режим поиска] / [Режим сканирования]

- После выполнения настройки выберите [Начать сканирование].

7 Отображается экран подтверждения. Нажмите кнопку OK для запуска автонастройки (настройки выполняются автоматически)

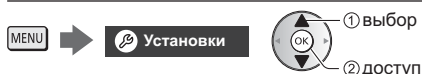
Когда операция завершена, отобразится канал, находящийся на самой нижней позиции.

DVB-C, DVB-T, Аналоговый

1 Выберите DVB-C, DVB-T или аналоговый

TV

2 Отобразите меню и выберите [Установки]



3 Выберите [Меню настройки DVB-C], [Меню настройки DVB-T] или [Меню аналог. настройки]



- Название меню отличается в зависимости от режима телевизора.

4 Выберите [Автонастройка]

5 Установите [Параметры автонастройки DVB-C] (DVB-C)

- После выполнения настройки выберите [Начать сканирование].

6 Отображается экран подтверждения. Нажмите кнопку ОК для запуска автонастройки (настройки выполняются автоматически)

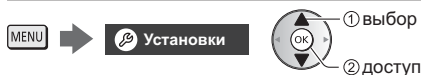
Когда операция завершена, отобразится канал, находящийся на самой нижней позиции.

DVB-через-IP

1 Выберите DVB-через-IP



2 Отобразите меню и выберите [Установки]



3 Выберите [Меню настройки DVB-через-IP]



4 Выберите [Автонастройка]

5 Отображается экран подтверждения. Нажмите кнопку ОК для доступа

6 Выберите сервер из [Список серверов]

7 Выберите [Настройки клиента]

- Выберите сетевое окружение между клиентом и сервером

8 Выберите [Поиск каналов]

9 Установите [Режим поиска DVB-через-IP] и выберите [Начать автонастройку]

- Задайте конфигурацию вещания DVB-через-IP для настройки каналов DVB.

Когда операция завершена, отобразится канал, находящийся на самой нижней позиции.

Настройка и редактирование каналов

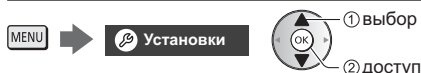
Вы можете перенастроить каналы, создать списки избранных каналов, пропустить ненужные каналы и т. д.

- Для получения подробной информации обратитесь к [eHELP] (Поиск по функциям > Просмотр > Настройка и редактирование).

1 Выберите режим



2 Отобразите меню и выберите [Установки]



3 Выберите [Меню настройки DVB-S], [Меню настройки DVB-C], [Меню настройки DVB-T], [Меню настройки DVB-через-IP] или [Меню аналог. настройки]



- Название меню отличается в зависимости от режима телевизора.

4 Выберите одну из функций



- Выбор доступных функций отличается в зависимости от выбранного вами режима работы телевизора и страны.

[Редактор списка каналов]

- Для получения более подробной информации о [Список каналов] (Аналоговый), обратитесь к [eHELP] (Поиск по функциям > Просмотр > Настройка и редактирование > Редактор списка каналов).

■ Редактирование каналов DVB

Вы можете редактировать список всех каналов DVB, добавляя / удаляя и перемещая каналы.

- Каналы, не присутствующие в списке всех каналов DVB, не могут отображаться кроме как с использованием этой функции.

- 1 Выберите канал для редактирования ([-O] : закодированный канал)

Пример: DVB-S



- Для смены / перемещения позиции канала



Задать новую позицию



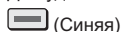
или



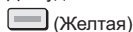
Сохранить



- Для удаления канала



- Для удаления всех каналов



- Для добавления канала

Выберите канал из списка [Найденные каналы.]



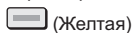
Добавьте его во Все каналы DVB



- Для сортировки названий каналов в алфавитном порядке

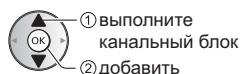
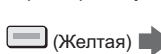


- Для добавления всех каналов (если данный параметр доступен)



(в зависимости от вещательной компании)

- Для добавления в список нескольких каналов, расположенных один за другим (если данный параметр доступен)



- Для изменения категории [Найденные каналы]



2 Сохраните



- Чтобы обменяться списком каналов (DVB-S)

- ► [Поменять список каналов] в [Другие настройки] (меню Установки)

- Следуйте инструкциям экранной подсказки.

- При выполнении данной операции необходимо извлекать все остальные устройства USB, кроме используемой для этой функции флеш-памяти USB.

Примечание

- Если видеомэгнитофон подсоединен в аналоговом режиме только с помощью PЧ-кабеля, редактируйте [VCR].

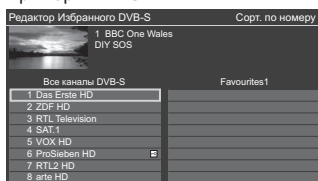
[Редактор Избранного]

■ Список избранных каналов DVB

Создайте список избранных каналов различных вещательных компаний (до 4: [Избранное] от 1 до 4). К спискам избранных каналов можно перейти из "Категория" на информационном баннере и с экрана функции ТВ Гид.

- 1 Выберите канал для добавления в список ([-O] : закодированный канал)

Пример: DVB-S



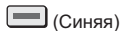
- Для сортировки названий каналов в алфавитном порядке



- Для отображения других избранных каналов

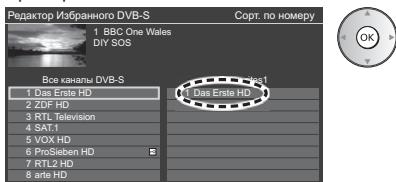


- Для изменения категории



2 Добавьте его в список избранных каналов

Пример: DVB-S



- Для добавления в список нескольких каналов, расположенных один за другим



- Для добавления в список всех каналов



3 Сохраните



■ Редактирование списка избранных каналов DVB

Вы можете редактировать список избранных каналов, пока курсор находится на том или ином канале в списке избранных каналов.

- Для перемещения канала



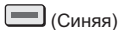
Выберите новую позицию



Сохранить



- Для удаления канала



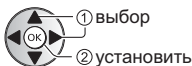
- Для удаления всех каналов



- Для присвоения имени избранным каналам



Введите символы (максимум 10 символов)



Сохранить

BACK/
RETURN



[Обновить список каналов]

Обновляя список каналов DVB, Вы можете добавлять и удалять каналы, автоматически изменять названия и позиции каналов.

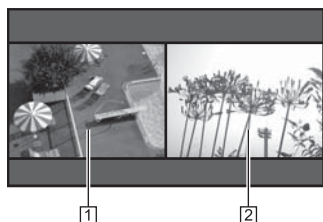
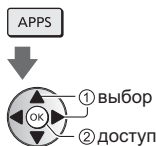
- Список каналов обновляется при сохранении настроек в [Редактор Избранного], [Список каналов], [Блокировка от детей] и др.
- В зависимости от состояния сигнала обновление может не работать надлежащим образом.

Многооконный режим

Одновременное отображение двух окон для просмотра телевизионных программ или данных с внешних входов (AV / COMPONENT / HDMI), как показано ниже (пример).

- Для получения подробной информации обратитесь к [eHELP] (Поиск по функциям > Функции > Многооконный).

Отобразите [Приложения] и выберите [Многооконный]



- 1 Основной экран
- 2 Дополнительный экран

Блокировка от детей

Вы можете заблокировать определенные каналы / разъемы входа AV, чтобы ограничить доступ к ним.

При выборе заблокированного канала / входа на экран выводится сообщение. Для просмотра следует ввести PIN-код.

- Для получения подробной информации обратитесь к [eHELP] (Поиск по функциям > Функции > Блокировка от детей).

1 Отобразите меню и выберите [Установки]



2 Выберите [Блокировка от детей]



1 Введите PIN-код (4 цифры)



- При первой настройке введите PIN-код два раза.
- Запишите PIN-код на случай, если Вы его забудете.
- В зависимости от выбранной Вами страны в качестве PIN-кода по умолчанию может использоваться код "0000".

2 Выберите [Меню Блок. от детей] и задайте канал / вход, который необходимо заблокировать

Список блокировки от детей - TV и AV			Сорт. по номеру
Имя	Вход	Тип	Блокировка
101 BBC 1 Wales	DVB-C	Бесплатн. ТВ	☐
7 BBC THREE	DVB-T	Бесплатн. ТВ	☐
14 E4C	DVB-T	Бесплатн. ТВ	☐
VCR	Аналоговый	Аналоговый	☐
1 BBC1	Аналоговый	Аналоговый	☐
2 *****	Аналоговый	Аналоговый	☐
HDMI1	Внешний	AV	☐



☐ : Появляется, когда канал / вход заблокирован

- Для блокировки всего (Зеленая)
- Для отмены всех блокировок (Желтая)
- Для сортировки названий каналов в алфавитном порядке (Красная)
- Для перемещения к началу следующей группы каналов / входов (Синяя)

Просмотр с внешних входов

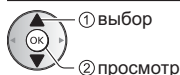
Подсоедините внешнее оборудование (VCR, DVD и т. д.), и Вы сможете просматривать изображение, поступающее на вход телевизора.

- Для получения подробной информации обратитесь к [eHELP] (Поиск по функциям > Просмотр > Внешнее оборудование).

1 Отобразите меню выбора входа

AV

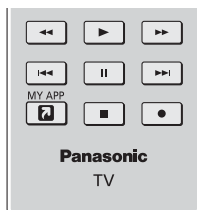
2 Выберите вход, к которому подключено оборудование



- Вы также можете выбрать вход нажатием кнопки AV. Нажимайте повторно до тех пор, пока не будет выбран нужный вход.
- Вы можете выбрать [COMPONENT] и [VIDEO] в [AV].

Управление оборудованием с помощью пульта дистанционного управления телевизора

Вы можете работать с контентом в медиапроигрывателе / на медиасerverе, управлять функциями записи или подключенным оборудованием с помощью следующих кнопок пульта дистанционного управления этого телевизора.



■ Как изменить код

Каждый продукт Panasonic имеет собственный код дистанционного управления. Изменяйте код в соответствии с продуктом, которым Вы хотите управлять.

- **Нажмите и удерживайте переключатель включения / выключения режима ожидания, выполняя следующие операции**

Введите соответствующий код, см. таблицу ниже



Измените



Тип оборудования, характеристики	Код
Записывающее устройство DVD, DVD-проигрыватель, Проигрыватель дисков Blu-ray	70
Домашний кинотеатр, Домашний кинотеатр для проигрывания дисков Blu-ray	71
VCR	72
Использование при записи на USB HDD-устройство, в медиапроигрывателе, при потоковом воспроизведении в домашней сети или для подключения VIERA Link	73 (по умолчанию)

Просмотр телетекста

Услуги телетекста представляют собой текстовую информацию, предоставляемую вещательной компанией.

Функции различаются в зависимости от вещательной компании.

- Для получения подробной информации обратитесь к [eHELP] (Поиск по функциям > Просмотр > Телетекст).

Режим телетекста

■ Режим TOP (в случае вещания текста TOP)

TOP представляет собой определенное усовершенствование стандартной услуги телетекста, способствующее упрощению поиска и эффективному управлению.

- Доступен быстрый обзор информации телетекста
- Пошаговый выбор тематического события
- Информация о статусе страницы внизу экрана
- Доступно перелистывание страницы вперед / назад

 (Красная) /  (Зеленая)

- Для выбора среди блоков событий

 (Синяя)

- Для выбора нового события в пределах блока событий

(После последнего события перемещается к следующему блоку событий.)

 (Желтая)

■ Режим FLOF (FASTTEXT)

(в случае вещания FLOF (FASTTEXT))

В режиме FLOF четыре разноцветных объекта расположены внизу экрана. Чтобы получить больше информации об одном из этих объектов, нажмите кнопку соответствующего цвета. Эта функция позволяет получить быстрый доступ к информации на показанных объектах.

■ Режим списка

В режиме списка четыре разноцветных номера страницы расположены внизу экрана. Каждый из этих номеров может быть изменен и сохранен в памяти телевизора.

■ Для изменения режима

- ➔ [Телетекст] в [Настройки экрана] (меню Установки)

Просмотр телетекста

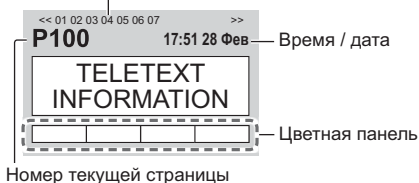
1 Перейдите к телетексту

ТЕКСТ



- Отображение индексной страницы (содержание отличается в зависимости от вещательной компании).

Номер дополнительной страницы



2 Выберите страницу



■ Одновременный просмотр телевизора и телетекста в двух окнах

- Операции могут быть выполнены только на экране телетекста.



■ Для регулировки контраста



■ Для возврата к режиму просмотра телевизора

EXIT



Использование функции ТВ Гид

ТВ Гид – электронная программа передач (EPG) – выводит на экран список программ, транслируемых в настоящее время и запланированных на ближайшие семь дней (в зависимости от вещательной компании).

- При первом включении телевизора или в случае, когда телевизор был выключен более недели, для полного отображения функции ТВ Гид может потребоваться некоторое время.
- Недействительно в аналоговом режиме
- Для получения подробной информации обратитесь к [eHELP] (Поиск по функциям > Просмотр > ТВ Гид).

1 Выберите DVB-S, DVB-C, DVB-T или DVB-через-IP

TV

2 Отобразите функцию ТВ Гид

GUIDE

- Для изменения вида. ([Альбомный] / [Портретный])

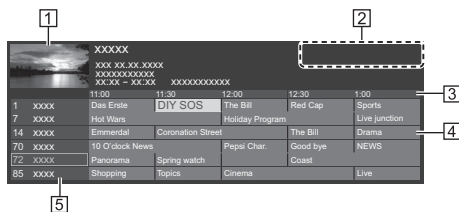


Выберите [Альбомный] для просмотра нескольких каналов.

Выберите [Портретный] для просмотра каналов по одному.

- Доступность данной функции зависит от выбранной Вами страны.

Пример: [Альбомный]



- 1 Экран телевизора
- 2 Дата / Поиск / Категория
- 3 Время
- 4 Программа
- 5 Позиция и название канала

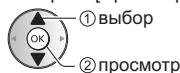
■ Для просмотра программ

- 1 Выберите текущую программу



- Текущая программа отображается в левой верхней части экрана.

- 2 Выберите [Просмотр]



- Для использования [Программир. таймера] или [Запись по программе вещания] (если данный параметр доступен) ➔ (стр. 36)

■ [Программир. таймера]

Выберите запланированную программу



- Для проверки / изменения / отмены события программируемого таймера ➔ (стр. 36)

■ Для возврата к режиму просмотра телевизора

EXIT



Запись на USB HDD-устройство

Вы можете записывать цифровые телевизионные программы на подключенное USB HDD-устройство и воспроизводить их различными способами.

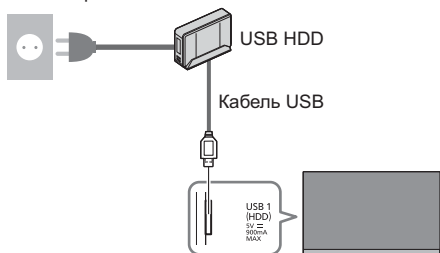
- Для получения подробной информации обратитесь к [eHELP] (Поиск по функциям > Запись).

■ Подготовка

Подключите USB HDD-устройство к порту USB 1 с помощью кабеля USB.

- Перед подключением или отключением кабелей обязательно снимите крышку блока разъемов.
- Подготовьте USB HDD-устройство к специальному использованию и записи с помощью данного телевизора.
- Подключите USB HDD-устройство к сетевой розетке.
- Для безопасного извлечения USB HDD-устройства из телевизора
➔ [Безопасное извл. USB] в [Настройка USB-устр.] (меню Установки)
- Убедитесь, что штекеры кабелей и разъем подходят для выполнения подключения.

Сетевая розетка

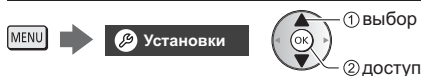


Настройка USB HDD-устройства

Для записи на USB HDD-устройство отформатируйте и настройте его с помощью данного телевизора.

- Пожалуйста, обратите внимание, что после выполнения данной установки USB HDD-устройство будет отформатировано и все данные на нем будут стерты.
- Перед выполнением настроек подключите USB HDD-устройство, после чего включите USB HDD-устройство.

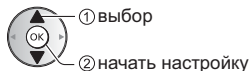
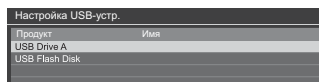
1 Отобразите меню и выберите [Установки]



2 Выберите [Настройка USB-устр.]



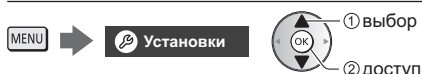
3 Выберите USB HDD-устройство для записи и начните настройку



- Следуйте инструкциям экранной подсказки.

Запись

1 Отобразите меню и выберите [Установки]



2 Выберите [Настройка записи]

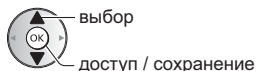
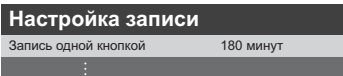


[Запись одной кнопкой]

Немедленная запись текущей программы на USB HDD-устройство.

- Убедитесь, что на пульте дистанционного управления выбран код "73". ➔ (стр. 31)

Выберите максимальное время записи



■ Для начала записи одной кнопкой



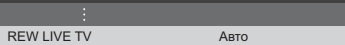
[REW LIVE TV]

Постоянная запись текущей программы на USB HDD-устройство на протяжении максимального времени записи.

- Убедитесь, что на пульте дистанционного управления выбран код "73". ➔ (стр. 31)

Нажмите [Авто] для запуска [REW LIVE TV]

Настройка записи



- Если Вы выберете [Авто], запись начнется автоматически.
- Запись может не начаться, если выполняется другая операция записи, слабый телевизионный сигнал или на экране нет изображений.

■ Для управления функцией [REW LIVE TV]

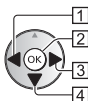
- Чтобы поставить на паузу



- Чтобы произвести поиск в обратном направлении (до 90 минут)



- После паузы или поиска в обратном направлении для работы доступны следующие кнопки.



- 1 Поиск в обратном направлении



- 2 Воспроизведение / Пауза



- 3 Поиск в прямом направлении



- 4 Возврат к текущей программе



■ Для остановки [REW LIVE TV]

Настройка записи



- Если Вы остановите [REW LIVE TV], то записанный для [REW LIVE TV] контент будет удален.
- [REW LIVE TV] останавливается, а записанный контент автоматически удаляется в следующих случаях:

(Даже если выполнение функции [REW LIVE TV] останавливается по одной из перечисленных причин, то при заданной установке [Авто] новая операция записи запускается автоматически при наличии условий, соответствующих настройкам записи.)

- Выбраны другие каналы
- Выбран заблокированный канал
- Выбран недействительный канал
- Телевизионный сигнал отсутствует
- Выбран внешний вход
- При запуске приложения во весь экран (ТВ Гид, медиапроигрыватель, eHELP и т. п.)
- При переходе телевизора в режим ожидания или при его выключении

Программируемый таймер

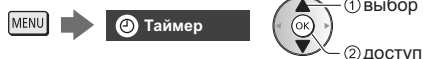
Эта функция позволяет выбрать программы, которые Вы бы хотели записать на USB HDD-устройство.

- Для получения подробной информации обратитесь к [eHELP] (Поиск по функциям > Запись > Программир. таймера).

1 Выберите DVB-S, DVB-C, DVB-T или DVB-через-IP

TV

2 Отобразите меню и выберите [Таймер]



3 Выберите [Программир. таймера]



4 Начните настройку



[USB HDD]:

Запись программы на USB HDD-устройство.

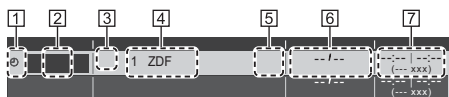
Для выбора соответствующего модуля CI для записи программы

 (Желтая)

5 Выберите и установите параметр

(канал, дата, время начала, время окончания)


- [4] и [7] можно также ввести с помощью цифровых кнопок.



- 1 ! : События таймера, которые накладываются друг на друга по времени
- 2 Функция [USB HDD]
- 3 Режим просмотра телевизора

: DVB-S

[]: DVB-C

: DVB-T

: DVB-через-IP

- Вы не можете изменять режим в данном меню.

4) Позиция канала, название канала и т. д.

5) [Запись по программе вещания] (если данный параметр доступен)

- Это функция программируемого таймера, которая контролируется информацией функции ТВ Гид; если вещательная компания изменяет время начала и окончания программы, значения таймера события также будут изменены соответствующим образом. Обратите внимание, что надежная работа этой функции обеспечивается только в случае получения от вещательных компаний верной информации.

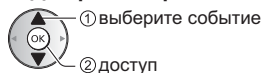
6) Дата

7) Время начала / время окончания / продолжительность (отображается автоматически)

6 Сохраните



■ Для редактирования события таймера



Исправьте соответствующим образом

- Для удаления события таймера



Использование медиапроигрывателя

Медиапроигрыватель позволяет воспроизводить фотографии, видеозаписи или музыку, записанные на флеш-память USB, и контент, записанный данным телевизором на отформатированное USB HDD-устройство.

- Для получения подробной информации обратитесь к [eHELP] (Поиск по функциям > Медиа-проигрыватель).

Вид пр. списка:

На дисплее отображаются фотографии и видеоролики, снятые цифровыми камерами.

Вид п. со смш. ф.:

На дисплее отображаются все файлы, сгруппированные по папкам.

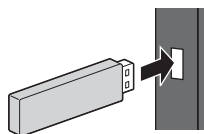
Режим записи с телевизора (только для USB HDD-устройства):

Можно воспроизводить телепрограммы, записанные на USB HDD-устройство с помощью данного телевизора.

■ Чтобы вставить или извлечь флеш-память USB

- Не забудьте снять крышку разъема перед установкой или удалением флеш-памяти USB

Вставляйте и извлекайте устройство аккуратно и полностью.



- Подключите флеш-память USB к порту USB 1, 2 или 3.
- Для безопасного извлечения флеш-памяти USB из телевизора
➔ [Безопасное извл. USB] в [Настройка USB-устр.] (меню Установки)

- Убедитесь в правильном выборе типов разъемов и устройств для выполнения подключения.
- Для подключения USB HDD-устройства ➔ (стр. 34)

1 Вставьте флеш-память USB в телевизор

- Для воспроизведения контента с USB HDD-устройства необходимо убедиться в наличии подключения и в том, что были произведены соответствующие настройки.

2 Отобразите [Главный экран] и выберите [Устройства]

HOME

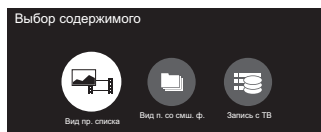


3 Выберите устройство

(флеш-память USB / USB HDD-устройство)

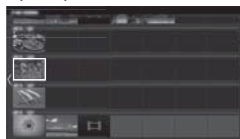


4 Выберите контент



5 Отображается режим миниатюр

Пример:



- Для отображения / скрытия информации о выделенном контенте



Примечание

- Выберите соответствующее устройство и контент для воспроизведения каждого файла.
- Во время воспроизведения Вы можете использовать следующие кнопки. Убедитесь, что на пульте дистанционного управления выбран код "73". ➔ (стр. 31)



Использование домашней сети

Домашняя сеть

Для использования потокового воспроизведения в домашней сети необходимо иметь домашнее сетевое окружение, тогда функциями можно будет управлять без широкополосного сетевого окружения.

- Для получения подробной информации обратитесь к [eHELP] (Поиск по функциям > Сеть).

Сетевые подключения

■ Беспроводное соединение (для работы в домашней сети и в Интернете)



- 1 Встроенное оборудование беспроводной локальной сети (Задняя панель телевизора)
- 2 Точка доступа
- 3 Смартфон и т. д.
- 4 Концентратор / маршрутизатор
- 5 Медиасервер (ПК и т. д.)

■ Проводное соединение (для работы в домашней сети и в Интернете)

- Не забудьте снять крышки разъема / крышки подставки перед подключением или отключением кабелей.



- 1 Кабель локальной сети (экранированный)

- Используйте кабель STP (экранированную витую пару) для подключения к локальной сети.
- 2 Концентратор / маршрутизатор
 - 3 Медиасервер (ПК и т. д.)

Настройки сети

- Прежде чем начинать настройку сети, убедитесь, что соединения установлены.

1 Отобразите меню и выберите [Сеть]



2 Выберите [Сетевое подключение]

- Следуйте инструкциям экранной подсказки.

Использование функций домашней сети

- Убедитесь в том, что подготовка медиасервера, сетевых подключений и настроек сети завершена.

■ Воспроизведение совместно используемого контента, хранящегося на медиасервере

Сохранение фотографий, видеозаписей или музыки на медиасервере, подключенном к домашней сети. И Вы сможете наслаждаться этим контентом на экране телевизора.

1 Отобразите [Главный экран] и выберите [Устройства]

HOME



2 Выберите медиасервер



3 Выберите файл



- В зависимости от условий медиасервера, возможно, Вам понадобится выбрать папку перед выбором файла.
- Для отображения / скрытия информации о выделенном файле



Примечание

- Файлы, которые невозможно воспроизвести, также отображаются в списке, но их нельзя выбрать.
- Во время воспроизведения Вы можете использовать следующие кнопки. Убедитесь, что на пульте дистанционного управления выбран код "73". ➔ (стр. 31)



■ Воспроизведение совместно используемого контента на телевизоре при помощи сетевого оборудования DMC (цифрового медиаконтроллера)

Вы можете наслаждаться контентом, хранящимся на медиасервере, при помощи сетевого оборудования DMC, подключенного к Вашей домашней сети.

- Для получения подробной информации обратитесь к [eHELP] (Поиск по функциям > Сеть).

■ Передача данных с телевизора на другое сетевое оборудование

Вы можете просматривать материалы на данном телевизоре при помощи оборудования другой сети, подключенного к вашей домашней сети.

- Для получения подробной информации обратитесь к [eHELP] (Поиск по функциям > Сеть).

Часто задаваемые вопросы

Перед тем как обращаться за техобслуживанием или помощью, обратитесь, пожалуйста, к этим простым советам, чтобы разрешить проблему.

- Для получения подробной информации обратитесь к [eHELP] (Поддержка > Часто задаваемые вопросы).

После включения телевизора для появления изображения требуется несколько секунд.

- При включении телевизора происходит настройка панели. Это не является неисправностью.

Телевизор не включается

- Проверьте, подключен ли шнур питания к телевизору и вставлена ли штепсельная вилка в сетевую розетку.

Телевизор переходит в режим ожидания

- Функция автоматического перехода в режим ожидания активирована.

Пульт дистанционного управления не работает или работает с перебоями

- Правильно ли установлены батарейки? ➔ (стр. 20)
- Включен ли телевизор?
- Возможно, разрядились батарейки. Замените их новыми.
- Направьте пульт дистанционного управления непосредственно на приемник сигнала дистанционного управления телевизора (на расстоянии не более приблизительно 7 м под углом 30 градусов к приемнику сигнала).
- Расположите телевизор таким образом, чтобы солнечный свет или другие источники яркого света не светили на приемник сигнала дистанционного управления телевизора.

Нет изображения

- Проверьте, включен ли телевизор.
- Проверьте, подключен ли шнур питания к телевизору и вставлена ли штепсельная вилка в сетевую розетку.
- Проверьте правильность выбора входного режима.
- Проверьте, соответствует ли настройка [AV] ([COMPONENT] / [VIDEO]) в [Выбор входа] выходному сигналу с внешнего оборудования.
- Не установлены ли [Уровень яркости], [Контраст], [Яркость] или [Цвет] в меню Картинка на минимальные значения?

- Проверьте, что есть все необходимые кабели и соединения выполнены надежно в нужных местах.

Отображается необычное изображение

- Данный телевизор оснащен встроенной функцией самодиагностики. Проведение диагностики проблем, связанных с изображением или звуком.
➔ [Самотестирование] (меню Справки)
- Выключите переключатель включения / выключения сетевого питания телевизора, а затем снова включите его.
- Если проблема не устраняется, верните все начальные установки.
➔ [Начальные установки] в [Системное меню] (меню Установки)

Когда оборудование подсоединено через HDMI, изображение или звук с внешнего оборудования становятся необычными

- Установите [Автонастройка HDMI] (меню Установки) на [Режим 1]
➔ (стр. 16)

С подключенного через HDMI оборудования не идет звук.

- Настройте формат выходного аудио-сигнала подключенного через HDMI оборудования на PCM.

Части телевизора становятся горячими

- Части телевизора становятся горячими. Подобное повышение температуры не приводит к появлению проблем, связанных с производительностью или качеством работы.

Если нажать пальцем на дисплейную панель, она слегка изменит форму и раздастся шум

- Вокруг панели есть небольшое пространство для предотвращения ее повреждения. Это не является неисправностью.

О запросах

- Обращайтесь за поддержкой к местному дилеру компании Panasonic.

Если вы обращаетесь с запросом оттуда, где нет данного телевизора, мы не сможем ответить на вопросы, требующие визуального подтверждения подключения, ответной реакции телевизора и т. п.

Цвет светодиода изменяется на оранжевый

- Может выполняться техническое обслуживание панели.

При включении/выключении телевизора перед завершением технического обслуживания цвет светодиода может повторно изменяться на оранжевый в режиме ожидания. (Перед выполнением технического обслуживания панели обязательно выключите телевизор при помощи пульта дистанционного управления.)

- При выполнении технического обслуживания не допускайте касания или давления на экран (например, при вытирании экрана и т. п.).
- Для получения дополнительной информации см. ➔ **“Техническое обслуживание панели”** (стр. 20)

Уведомление о техническом обслуживании панели отображается при выключении телевизора с помощью переключателя включения / выключения режима ожидания на пульте телевизора.

- Выполните техническое обслуживание панели. Выберите [Перейти к выкл. телевизора] и нажмите кнопку ОК, чтобы начать техническое обслуживание панели.
- Техническое обслуживание панели будет прервано при выборе [Не запуск. obsл.пан. Сейчас] или выключении телевизора при отображении уведомления.

Уведомление отображается снова при следующем выключении телевизора с помощью переключателя включения / выключения режима ожидания на пульте телевизора.

- Для получения дополнительной информации см. ➔ **“Техническое обслуживание панели”** (стр. 20)

В режиме ожидания появляется белая горизонтальная полоса

- При регулировке панели на экране некоторое время может отображаться белая горизонтальная линия. Это не является неисправностью.

Уход

Сначала отсоедините штепсельную вилку от сетевой розетки.

Экран, корпус, подставка

Регулярный уход:

Аккуратно протрите поверхность дисплейной панели, корпуса или подставки мягкой тканью для удаления следов загрязнения и отпечатков пальцев.

Для сильных загрязнений:

- (1) Сначала сотрите пыль с поверхности.
- (2) Смочите мягкую ткань водой или разведенным нейтральным моющим средством (1 часть на 100 частей воды).
- (3) Хорошо отожмите ткань. (Не допускайте попадания жидкости внутрь телевизора, поскольку это может привести к его выходу из строя.)
- (4) Чтобы очистить места сильных загрязнений, аккуратно протрите их влажной тканью.
- (5) Удалите остатки влаги.

Предостережение

- Не используйте жесткую ткань и не трите поверхность слишком сильно, иначе Вы можете ее поцарапать.
- Избегайте контакта телевизора со средствами против насекомых, растворителями и другими агрессивными жидкостями. Это может испортить поверхность или привести к отслоению краски.
- Поверхность дисплейной панели обработана специальным образом и может быть легко повреждена. Не стучите и не царапайте поверхность ногтями и другими твердыми предметами.
- Избегайте длительного контакта поверхности телевизора и подставки с резиной или ПВХ-содержащими веществами. Это может испортить поверхность.

Штепсельная вилка

Регулярно протирайте штепсельную вилку сухой мягкой тканью. Влага и пыль могут привести к возгоранию или поражению электрическим током.

Технические характеристики

■ Телевизор

Модель №

Модель 55": TX-55GZW2004, TX-55GZC2004

Модель 65": TX-65GZW2004, TX-65GZC2004

Габаритные размеры (Ш × В × Г)

Модель 55"

1 225 мм × 783 мм × 310 мм (с подставкой)

1 225 мм × 761 мм × 78 мм (только телевизор)

Модель 65"

1 446 мм × 907 мм × 310 мм (с подставкой)

1 446 мм × 885 мм × 78 мм (только телевизор)

Масса

Модель 55"

Нетто 33,0 кг (с подставкой)

Нетто 26,5 кг (только телевизор)

Модель 65"

Нетто 40,0 кг (с подставкой)

Нетто 33,5 кг (только телевизор)

Источник питания

220–240 В переменного тока, 50 / 60 Гц

Панель

Панель OLED

Звук

Выход динамиков

140 Вт (40 Вт × 2 + 20 Вт × 3)

Наушники / Сабвуфер

Мини-штекер стерео 3,5 мм × 1

Соединительные разъемы

Вход AV (COMPONENT / VIDEO)

VIDEO

Гнездо для штекера × 1

1,0 В[р-р] (75 Ω)

AUDIO L - R

Гнездо для штекера × 2

0,5 В[среднеквадратичное]

Y

1,0 В[р-р] (включая синхронизацию)

Rв/Св, Rг/Сг

±0,35 В[р-р]

Вход HDMI 1 / 2 / 3 / 4

Разъемы типа A

HDMI1 / 3 / 4:

4K, Content Type, Deep Colour, x.v.Colour™

HDMI2:

4K, Content Type, функция обратного аудиоканала, Deep Colour, x.v.Colour™

- Этот телевизор поддерживает функцию «HDMI Control 5».

Слот для карты

Слот общего интерфейса

(совместим с CI Plus) × 2

ETHERNET

RJ45, IEEE802.3 10BASE-T/100BASE-TX

USB 1 / 2 / 3

USB 1: Пост. Ток $\bar{\text{---}}$ 5 В, макс. 900 мА
[SuperSpeed USB (USB 3.0)]

USB 2 / 3: Пост. Ток $\bar{\text{---}}$ 5 В, макс. 500 мА
[Hi-Speed USB (USB 2.0)]

Выход DIGITAL AUDIO

PCM / Dolby Audio, волоконно-оптический кабель

Системы приема / диапазон

DVB-S / S2

Цифровые спутниковые службы (MPEG2, MPEG4-AVC (H.264) и MPEG HEVC (H.265))

Диапазон частот ресивера — от 950 МГц до 2 150 МГц

DiSEqC — Версия 1.0

DVB-C

Цифровые кабельные службы (MPEG2, MPEG4-AVC (H.264) и MPEG HEVC (H.265))

DVB-T / T2

Цифровые наземные службы (MPEG2, MPEG4-AVC (H.264) и MPEG HEVC (H.265))

PAL B, G, H, I

SECAM B, G

SECAM L, L'

VHF E2 – E12

VHF A – H (ИТАЛИЯ)

CATV (S01 – S05)

CATV S11 – S20 (U1 – U10)

VHF H1 – H2 (ИТАЛИЯ)

UHF E21 – E69

CATV S1 – S10 (M1 – M10)

CATV S21 – S41 (гиперчастотный диапазон)

PAL D, K

SECAM D, K

VHF R1 – R2

VHF R3 – R5

VHF R6 – R12

UHF E21 – E69

PAL 525/60

Воспроизведение кассет NTSC с некоторых видеомагнитофонов PAL (VCR)

M.NTSC

Воспроизведение с видеомагнитофонов M.NTSC (VCR)

NTSC (только вход AV)

Воспроизведение с видеомагнитофонов NTSC (VCR)

Вход спутниковой антенны

Гнездо, тип F, 75 Ω × 2

Вход антенны

ОВЧ / УВЧ

Условия эксплуатации

Температура

0 °C–35 °C

Влажность

20 %–80 % относительной влажности
(при отсутствии конденсации)

Встроенное оборудование беспроводной локальной сети

Соответствие стандартам и диапазон частот*1

IEEE802.11a/n/ac

5,180 ГГц – 5,320 ГГц, 5,500 ГГц – 5,580 ГГц,
5,660 ГГц – 5,700 ГГц

IEEE802.11b/g/n

2,412 ГГц – 2,472 ГГц

Безопасность

WPA2-PSK (TKIP/AES)

WPA-PSK (TKIP/AES)

WEP (64 бита/128 бит)

Беспроводная технология Bluetooth*2

Соответствие стандартам

Bluetooth 4.2

Диапазон частот

2,402 ГГц – 2,480 ГГц

*2: Не все совместимые с Bluetooth устройства работают с данным телевизором. Одновременно можно использовать до 5 устройств.

Примечание

- Конструкция и технические характеристики могут быть изменены без уведомления. Указанная масса и габаритные размеры являются приблизительными величинами.
- Для получения данных об энергопотреблении, разрешении экрана и т. д. обратитесь к листку с информацией об изделии.
- Для получения информации о программном обеспечении с открытым исходным кодом обратитесь к [eHELP] (Поиск по функциям > Обязательно прочитайте > Перед эксплуатацией > Лицензии).

*1: Частота и канал отличаются в зависимости от страны.

Утилизация вышедшего из употребления оборудования и батарей

Только для стран Европейского Союза и стран, где осуществляется переработка использованной продукции для вторичного использования



Эти символы на продуктах, упаковках и/или сопроводительных документах означают, что выработавшие свой ресурс электрические и электронные продукты и батареи нельзя смешивать с бытовыми отходами.

Для надлежащей обработки, утилизации и переработки вышедшего из употребления оборудования и использованных батарей, пожалуйста, сдавайте их в специальные пункты сбора в соответствии с местным законодательством.

Правильная утилизация такого оборудования и батарей поможет Вам сохранить ценные ресурсы и предотвратить возможные негативные последствия для здоровья людей и окружающей среды.

Для получения дополнительной информации о сборе и переработке старого оборудования и батарей, пожалуйста, свяжитесь с представителями органов местного самоуправления.

В соответствии с действующим национальным законодательством за нарушения правил утилизации таких отходов может быть применено наказание.



Обратите внимание на символ на батарее (нижний символ):

Этот символ может использоваться в комбинации с химическим символом. В таком случае соблюдено соответствие требованиям Директивы о химических веществах.

Памятка покупателя

Номер модели и серийный номер данного продукта находятся на табличке с названием модели маркировкой серийного номера на задней панели (при снятой крышке блока разъемов). Вы должны записать этот серийный номер в отведенном для этого месте внизу и сохранить эту книгу вместе с квитанцией о покупке телевизора как постоянный документ о Вашей покупке, для облегчения поиска в случае кражи или потери и для гарантийного технического обслуживания.

Номер модели

Серийный номер

Panasonic Corporation

Web Site: <http://www.panasonic.com>

Русский

TQB0E2887L