



1. Wichtige Sicherheitshinweise

Bitte lesen Sie die gesamte Gebrauchsanweisung durch, bevor Sie dieses Produkt verwenden. Bewahren Sie diese Gebrauchsanweisung zu Referenzzwecken auf.

Warnhinweise kennzeichnen alle für die Sicherheit wichtigen Anweisungen. Die Nichtbeachtung der Gebrauchsanweisung kann zu Verletzungen von Personen oder Schäden am Produkt führen. Folgende Zeichen und Signalwörter zeigen die Bedeutung der Warnhinweise:

WARUNG	Kann zu schweren Verletzungen oder zum Tod führen.
VORSICHT	Kann zu leichten Verletzungen führen.
HINWEIS	Kann zu Materialschäden führen (nicht im Zusammenhang mit Personenschäden).
Informationen	Nützliche und wichtige Informationen, die nicht sicherheitsrelevant sind.

Bei Verwendung elektrischer Geräte müssen, besonders in Anwesenheit von Kindern, die grundlegenden Sicherheitsvorkehrungen immer beachtet werden. Bitte bewahren Sie das Produkt außerhalb der Reichweite von Kindern auf.

WARUNG

Zur Vermeidung von Feuer, Stromschlägen oder schweren Verbrennungen:

- Die Milchpumpe niemals unbeaufsichtigt lassen, wenn sie an eine Stromquelle angeschlossen ist.
- Nehmen Sie nie ein elektrisches Gerät in Betrieb, wenn Kabel oder Netzadapter beschädigt sind, wenn es nicht korrekt funktioniert, wenn es heruntergefallen ist, beschädigt wurde oder ins Wasser gefallen ist. Falls Schäden vorliegen, stellen Sie die Verwendung unverzüglich ein und rufen Sie den Kundendienst von Medela an.
- Verwenden Sie kein elektrisches Produkt, das mit Wasser oder anderen Flüssigkeiten in Berührung gekommen ist. Beachten Sie außerdem:
 - Verwenden Sie sie nicht beim Baden oder Duschen.
 - Legen Sie sie keinesfalls in Wasser oder andere Flüssigkeiten oder lassen Sie sie hineinfallen.
 - Lassen Sie kein Wasser über die Milchpumpe laufen.
 - Falls ein elektrisches Gerät mit Wasser oder anderen Flüssigkeiten in Berührung gekommen ist, berühren Sie dieses nicht und, wenn erforderlich, trennen Sie das Gerät von der Steckdose, schalten Sie das Gerät aus und kontaktieren Sie den Hersteller.
- Setzen Sie die Milchpumpe und den Akku keinen hohen Temperaturen aus.
- Achten Sie darauf, dass es durch Metallgegenstände oder Flüssigkeiten in den USB-C-Anschlüssen der Pumpe und des Akkus jeweils zu einem Kurzschluss kommen kann.
- Verwenden Sie nur das mit diesem Gerät mitgelieferte USB-C-Kabel.
- Vermeiden Sie die Verwendung der Pumpe bei plötzlichen Druckerhöhungen, z. B. beim Start und bei der Landung von Flugzeugen. In Höhenlagen, einschließlich in Flugzeugkabinen mit Druckausgleich, kann die Leistung der Pumpe beeinträchtigt sein.
- Verwenden Sie nur eine externe Stromversorgung mit den folgenden Spezifikationen: 5 V DC, 2,5 A. Die Stromversorgung darf nur mit der auf dem Gerät angegebenen Niederspannung erfolgen.

VORSICHT

Zur Vermeidung von Gesundheitsrisiken und Verminderung des Verletzungsrisikos: Dieses Produkt ist für nur eine Person bestimmt. Die Benutzung durch verschiedene Personen kann ein Gesundheitsrisiko darstellen und führt zum Erlöschen des Garantieanspruchs.

- Verwenden Sie die Milchpumpe nicht während des Fahrens von Fahrzeugen.
- Abpumpen kann Wehen auslösen. Pumpen Sie erst nach der Geburt ab.
- Falls Sie schwanger werden, während Sie stillen oder Muttermilch abpumpen, wenden Sie sich an eine qualifizierte medizinische Fachperson, bevor Sie damit fortfahren.
- Bei einer Infektion mit Hepatitis B, Hepatitis C oder Humane Immunodefizienz-Virus (HIV) reduziert oder vermeidet das Abpumpen von Muttermilch nicht das Risiko einer Übertragung des Virus an das Baby über die Muttermilch.
- Waschen Sie nach jedem Gebrauch alle Teile, die mit Ihrer Brust und Muttermilch in Berührung kommen.

VORSICHT

Zur Vermeidung von Feuer oder Verbrennungen:

- Stellen Sie sicher, dass die Spannung des Netzadapters mit der Stromquelle kompatibel ist. Siehe Kapitel 7 für technische Daten.
- Trennen Sie elektrische Geräte immer sofort nach dem Aufladen.
- Bewahren oder stellen Sie das Gerät nicht an einem Ort auf, an dem es ins Wasser fallen kann.

VORSICHT

Zur Vermeidung von Gesundheitsrisiken und Verminderung des Verletzungsrisikos: Führen Sie vor jedem Gebrauch eine Sichtprüfung der einzelnen Komponenten auf Risse, Abplatzungen, Bruch, Verfärbungen oder Verschleiß durch. Sollten Beschädigungen an den Pumpenteilen festgestellt werden, stellen Sie bitte die Verwendung ein, bis die Teile ersetzt wurden.

Reparaturarbeiten nicht selbst ausführen.

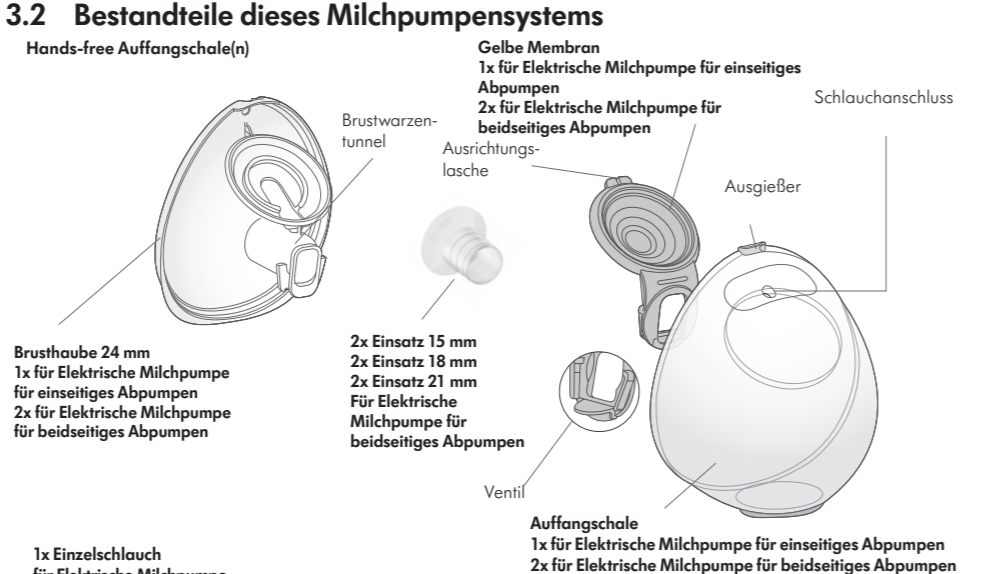
- Nehmen Sie keine Änderungen an den Pumpenteilen vor.
- Niemals ein beschädigtes Pumpset in Betrieb nehmen. Defekte oder abgenutzte Teile ersetzen.
- Verwenden Sie die Milchpumpe ausschließlich für die in dieser Gebrauchsanweisung beschriebenen Verwendungszwecke.
- Verwenden Sie die Milchpumpe nicht, wenn Sie schlafen oder übermäßig müde sind.
- Falls sich im Schlauch Schimmel entwickelt, die Anwendung einstellen und den Schlauch ersetzen.
- Muttermilch nicht in der Mikrowelle erhitzen oder kochen. Durch das Erhitzen in der Mikrowelle können sich heiße Stellen in der Milch bilden, die schwere Verbrennungen im Mund des Babys verursachen können (das Erhitzen in der Mikrowelle oder Kochen kann außerdem die Zusammensetzung der Muttermilch verändern).
- Reinigen und desinfizieren Sie vor dem ersten Gebrauch alle Teile, die mit Ihrer Brust und Muttermilch in Kontakt kommen.
- Verwenden Sie nur von Medela empfohlene Teile mit der Milchpumpe.
- Wenn das Abpumpen unangenehm ist oder Schmerzen verursacht, schalten Sie das Gerät aus, lösen Sie das Vakuum zwischen Ihrer Brust und der Brusthaube mit einem Finger und entfernen Sie dann die Brusthaube von der Brust.
- Obwohl Sie bei der ersten Verwendung einer Milchpumpe womöglich leichtes Unbehagen spüren, sollte eine Milchpumpe keine Schmerzen verursachen. Falls Sie sich bei der richtigen Brusthaubengröße unsicher sind, besuchen Sie www.medela.com oder wenden Sie sich an eine Hebammen oder Stillberaterin, die Ihnen helfen kann, die richtige Größe zu finden.
- Wenden Sie sich an Ihre medizinische Fachperson oder Stillberaterin, wenn Sie keine oder nur wenig Milch abpumpen können oder wenn das Abpumpen schmerzhaft ist. Siehe **Kapitel 7.1** für weitere Informationen.

HINWEIS

Gehen Sie mit den Flaschen und Einzelteilen vorsichtig um:

- Bei unsachgemäßem Gebrauch (z. B. Fallenlassen, zu festes Zusammenschrauben oder Umstößen) können Auffangschalen und Einzelteile beschädigt werden.
- Füttern Sie keine Muttermilch aus Flaschen oder mit Zubehörsätzen, die Anzeichen von Beschädigung aufweisen.

- Verwendungszweck**
Die Freestyle™ Mini Hands-free ist für laktierende Frauen zum Abpumpen und Sammeln von Milch aus ihren Brüsten. Die Freestyle™ Mini Hands-free ist für den Einsatz zu Hause bestimmt.
- Produktbeschreibung**
3.1 Beschreibung des Geräts
Die Milchpumpe Freestyle™ Mini Hands-free ist eine elektrische Milchpumpe für den persönlichen Gebrauch mit 2-Phase-Expression™-Technologie und kann für ein- und beidseitiges Abpumpen verwendet werden. Betrieb: Kontinuierlich. Die Betriebsdauer der Milchpumpe beträgt 300 Stunden. Die erwartete Nutzungsdauer der waschbaren Teile (Brusthaube, Auffangschale, gelbe Membran) beträgt sechs Monate. Die erwartete Nutzungsdauer der waschbaren Teile (Einsatz) beträgt drei Monate.



Packungsinhalt kann vom Bild abweichen.

4. Erste Schritte

4.1 Vor dem Ersteinsatz

- Gehen Sie vor dem ersten Gebrauch der Milchpumpe wie folgt vor, um Milch abpumpen zu können:
- Den Clip vom Trageband abnehmen. Die Schlaufe des Clips durch das dafür vorgesehene Loch an der Milchpumpe führen und dann den Clip durch die Schlaufe ziehen. Den Clip wieder am Trageband befestigen.
 - Laden Sie den Akku der Freestyle™ Mini Hands-free Milchpumpe drei Stunden lang auf – siehe Kapitel 4.3.
 - Nehmen Sie alle Teile, die mit der Brust oder mit Muttermilch in Berührung kommen, auseinander – siehe Kapitel 5.
 - WICHTIG: Bitte kochen Sie in jedem Fall alle Teile der Auffangschalen vor dem ersten Gebrauch aus (siehe Kapitel 6.2 und 6.3).

Mit dem wiederaufladbaren Akku

Laden Sie den Akku der Milchpumpe vor der ersten Anwendung drei Stunden lang mit dem Netzadapter auf (nicht im Lieferumfang enthalten). → Die Akkuanzeige zeigt alle drei Balken an, wenn der Ladevorgang beendet ist. Für Details zur Akkuanzeige siehe Kapitel 8.3.

4.3 Laden des Akkus

WARUNG

- Verwenden Sie nur das mit der Milchpumpe gelieferte USB-C-Kabel. Bei ungeeigneten Stromquellen oder USB-C-Kabeln besteht die Gefahr von Brand, Stromschlag oder Fehlfunktion des Geräts durch Überspannung. Die Garantie gilt nur, wenn Sie zum Aufladen Ihrer Pumpe das Medela USB-C-Kabel verwenden.
- Die Milchpumpe kann während des Aufladens nicht verwendet werden!
- Laden Sie die Milchpumpe niemals mit einem beschädigten USB-Stromkabel auf.
- Schalten Sie das Gerät sofort aus, wenn Sie Rauch oder einen Brandgeruch an der Pumpe oder dem Netzteil bemerken.
- Die Milchpumpe kann nicht eingeschaltet oder betrieben werden, während sie an das Ladegerät angeschlossen ist.

Informationen

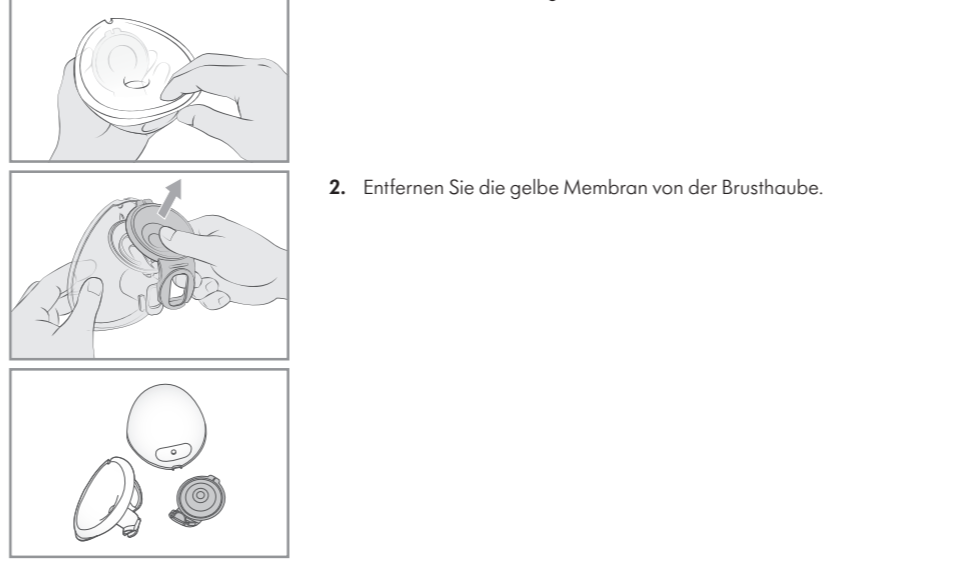
- Die Pumpe lässt sich während des Ladevorgangs nicht einschalten.
- Die zulässige Umgebungstemperatur für das Laden des Akkus beträgt 5–40 °C.

VORSICHT

- Bitte laden Sie das Produkt vor dem ersten Gebrauch vollständig auf. Laden Sie den Akku nicht über einen längeren Zeitraum auf. Lithium-Ionen-Batterien dürfen nur von autorisierter Service-Partnern ausgetauscht werden. Der Austausch durch ein falsches Modell kann Explosionsgefahr verursachen. Entsorgen Sie leere Akkus gemäß den örtlichen Gesetzen und Vorschriften.
- Wenn das Produkt längere Zeit nicht verwendet wird, entladt sich der Akku. Er muss zum Reaktivieren eingesteckt werden. Nach dem Einstecken des Netzadapters warten Sie zehn Minuten, bis der Bildschirm aufluchtet und anzeigt, dass das Gerät aktiviert ist. Laden Sie das Produkt anschließend bis zur vollständigen Ladung weiter auf. Wenn es länger als eine halbe Stunde nach dem Einschalten nicht aktiviert wird, wenden Sie sich bitte an den Kundendienst.

- Verbinden Sie das USB-C-Kabel mit der Motoreinheit.
- Verbinden Sie das USB-C-Kabel mit dem Netzadapter (nicht im Lieferumfang enthalten).
- Stecken Sie den Netzadapter (nicht im Lieferumfang enthalten) in eine Steckdose. → Die Akkuanzeige zeigt alle drei Balken an, wenn der Ladevorgang beendet ist.

5. Auseinanderbauen der Auffangschalen



6. Reinigung

Es ist wichtig, vor dem ersten Gebrauch der Milchpumpe folgende Schritte durchzuführen: Zerlegen Sie alle Teile und reinigen Sie sie gemäß den Reinigungsanweisungen für Ihre Milchpumpe.

Benötigte Hilfsmittel:

- Spülmittel
- Saubere, weiche Bürste
- Saubere Spülwanne oder Geschirrspüler
- Wasser in Trinkwasserqualität
- Sauberer Topf für kochendes Wasser

Zu waschende oder desinfizierende Teile:

- Brusthaube(n)
- Auffangschale(n)
- Gelbe Membran(en)
- Einsatz/Einsätze

VORSICHT

Trennen und waschen Sie sofort nach der Anwendung alle Teile, die mit Muttermilch in Berührung gekommen sind. Dies trägt dazu bei, Muttermilchrückstände zu entfernen, und verhindert das Wachstum von Bakterien.

- Hände gründlich mit Wasser und Seife waschen.
- Für die Reinigung nur Leitungswasser in Trinkwasserqualität oder Wasser aus der Flasche verwenden.
- Geben Sie die Pumpenteile zum Abspülen oder Waschen nicht direkt in das Spülbecken. Verwenden Sie eine saubere Spülwanne, die nur für Säuglingsprodukte benutzt wird. Zum Abtrocknen oder Trocknetupfen von Teilen kein Geschirrhandschuh verwenden.
- Keine Desinfektionsmittel zum Reinigen verwenden.

HINWEIS

Bitte beachten Sie Folgendes:

- Bitte achten Sie darauf, bei der Reinigung keine Teile der Auffangschalen zu beschädigen.
- Bewahren Sie die Auffangschalen bis zum nächsten Gebrauch in einem sauberen Beutel/Behälter auf.
- Stellen Sie vor der Aufbewahrung sicher, dass alle Teile trocken sind, da sich sonst Schimmel entwickeln könnte.

HINWEIS

- Falls Sie nach dem Auskochen weiße Rückstände auf den Auffangschalen bemerken, hat Ihr Wasser womöglich einen hohen Mineralstoffgehalt. Entfernen Sie die Rückstände, indem Sie diese Teile mit einem sauberen Handtuch abwischen und an der Luft trocknen lassen.
- Zum Auskochen der Teile wird destilliertes Wasser empfohlen, um größere Mineralstoffablagerungen, die die Milchpumpeleite im Laufe der Zeit beeinträchtigen können, zu verhindern.

6.1 Übersicht der Reinigungsverfahren

Reinigung und Desinfektion sind zwei unterschiedliche Vorgänge. Sie müssen zu Ihrem eigenen Schutz, zum Schutz Ihres Babys und der Leistungskraft der Milchpumpe separat durchgeführt werden.

Spülen – Zur Reinigung der Oberflächen der Teile durch physikalische Entfernung von Milchrückständen und anderen möglichen Verunreinigungen.

Desinfizieren – Zur wirksamen Reduzierung der Keimanzahl, die an den Oberflächen der gewaschenen Teile vorhanden sein kann.

	Brusthaube	Einsatz	Auffangschale	Gelbe Membran
Wann muss gereinigt werden				
Vor dem ersten Gebrauch		Teile gemäß Kapitel 5 auseinanderbauen	Teile gemäß Kapitel 6.2 waschen	Teile gemäß Kapitel 6.3 desinfizieren
Nach jedem Gebrauch		Teile gemäß Kapitel 5 auseinanderbauen	Teile gemäß Kapitel 6.2 waschen	
Einmal täglich nach Gebrauch		Teile gemäß Kapitel 5 auseinandernehmen	Teile gemäß Kapitel 6.2 waschen	Teile gemäß Kapitel 6.3 desinfizieren

	Schlauch	Motoreinheit
Wann muss gereinigt werden		
Nach Bedarf	Reinigen oder spülen Sie den Schlauch unter keinen Umständen.	Mit sauberem, feuchtem Tuch abwischen. Siehe Kapitel 6.4.

6.2 Spülen

Von Hand abspülen und waschen (vor dem ersten Gebrauch und nach jedem Gebrauch) oder **In der Spülmaschine spülen (maximal einmal pro Tag)**

Geben Sie die Teile zum Spülen und Waschen nicht direkt in das Spülbecken. Verwenden Sie eine Spülwanne, die eigens für Säuglingsprodukte benutzt wird.

- Spülen Sie alle zerlegten Teile mit Ausnahme des Schlauchs mit kaltem, klarem Wasser in Trinkwasserqualität (ca. 20 °C) ab.
- Reinigen Sie diese Teile mit viel warmem Seifenwasser (ca. 30 °C). Verwenden Sie ein handelsübliches Spülmittel und eine saubere weiche Bürste.
- Spülen Sie die Teile 10 bis 15 Sekunden lang mit kaltem, klarem Wasser in Trinkwasserqualität (ca. 20 °C) ab.
- Lassen Sie sie nach dem Reinigen vollständig trocken.

Informationen

Bei Reinigung im Geschirrspüler können sich Teile verfärben. Dies hat jedoch keinen Einfluss auf deren Funktion. Waschen Sie den Schlauch nicht routinemäßig.

Trocknen

- Lassen Sie die Teile auf einem sauberen, unbenutzten Geschirrhandschuh oder Papiertuch trocknen.

Für Elektrische Einzel-Milchpumpe

Für Elektrische Doppel-Milchpumpe

6.3 Desinfektion

Desinfizieren auf dem Herd (vor Erstgebrauch und einmal täglich nach Gebrauch) oder **Desinfizieren in der Mikrowelle (einmal täglich nach Gebrauch)**

- Bedecken Sie die zerlegten und gereinigten Teile, mit Ausnahme des Schlauchs, mit viel Wasser, und kochen Sie sie mindestens 10 Minuten lang aus. Stellen Sie sicher, dass die Teile nicht in direktem Kontakt mit dem Boden des Topfes kommen.
- Lassen Sie sie nach dem Desinfizieren trocknen.

Desinfizieren auf dem Herd (vor Erstgebrauch und einmal täglich nach Gebrauch)

10 Min.

Desinfizieren in der Mikrowelle (einmal täglich nach Gebrauch)

- Verwenden Sie den Quick Clean™ Beutel in der Mikrowelle gemäß Anweisungen auf dem Beutel.
- Lassen Sie ihn nach dem Desinfizieren trocknen.

* Für Informationen zur Verfügbarkeit in Ihrem Land siehe lokale Webseite/Geschäfte.

6.2 Reinigung der Motoreinheit

Benötigte Hilfsmittel:

- Wasser in Trinkwasserqualität
- Spülmittel
- Sauberes Geschirr- oder Papiertuch

Benötigte Teile:

- Motoreinheit

VORSICHT

Um Stromschläge und Materialschäden zu verhindern:

- Vor der Reinigung der Motoreinheit den Netzstecker ziehen.
- Die Motoreinheit nicht in Wasser eintauchen; kein Wasser über die Motoreinheit gießen.

HINWEIS

- Keine Flüssigkeiten direkt auf die Pumpe sprühen oder schütten.
- Beim Reinigen der Ansatz der Motoreinheit nur ein feuchtes, weiches Handtuch mit mildem Spülmittel verwenden. Andere Reinigungsmittel oder scheuernde Tücher können die Anzeigeleistung beeinträchtigen.

- Schalten Sie die Milchpumpe aus.
- Ziehen Sie den Stecker der Milchpumpe aus der Anschlussbuchse.
- Wischen Sie die Motoreinheit mit einem sauberen Handtuch, das mit Wasser in Trinkwasserqualität befeuchtet wurde, ab.
- Wischen Sie die Motoreinheit mit einem sauberen, trockenen Handtuch trocken.

VORSICHT

Bitte laden Sie das Produkt vor dem ersten Gebrauch vollständig auf. Laden Sie den Akku nicht über einen längeren Zeitraum auf. Lithium-Ionen-Batterien dürfen nur von autorisierter Service-Partnern ausgetauscht werden. Der Austausch durch ein falsches Modell kann Explosionsgefahr verursachen. Entsorgen Sie leere Akkus gemäß den örtlichen Gesetzen und Vorschriften.

Wenn das Produkt längere Zeit nicht verwendet wird, entladt sich der Akku. Er muss zum Reaktivieren eingesteckt werden. Nach dem Einstecken des Netzadapters warten Sie zehn Minuten, bis der Bildschirm aufluchtet und anzeigt, dass das Gerät aktiviert ist. Laden Sie das Produkt anschließend bis zur vollständigen Ladung weiter auf. Wenn es länger als eine halbe Stunde nach dem Einschalten nicht aktiviert wird, wenden Sie sich bitte an den Kundendienst.

7. Zusammenbauen Ihrer Milchpumpe

Verwenden Sie ausschließlich saubere und trockene Teile beim Zusammenbauen. Informationen zur Reinigung sind Kapitel 6 zu entnehmen.

7.1 Auswahl der richtigen Größe der Brusthaube und des Einsatzes

Achten Sie darauf, dass Sie die richtige Brusthaubengröße verwenden. Dies trägt wesentlich zum effektiven Abpumpen und zur Optimierung des Milchflusses bei.

	Durchmesser Ihrer Brustwarze (mm)				
	11 mm oder kleiner	12 mm, 13 mm oder 14 mm	15 mm, 16 mm oder 17 mm	18 mm, 19 mm oder 20 mm	21 mm oder größer
Inklusive *für Elektrische Milchpumpe für beidseitiges Abpumpen	Einsatz 15 mm*	Einsatz 18 mm*	Einsatz 21 mm*	Brusthaube 24 mm	
Zusätzlich erhältliches Zubehör		Brusthaube 21 mm	Brusthaube 24 mm	Brusthaube 27 mm	

- Wählen Sie die passende Brusthaubengröße, indem Sie den Durchmesser Ihrer Brustwarze messen.
- Wählen Sie die Größe der Brusthaube, die etwas größer ist als Ihre Brustwarze. Für elektrische Einfach-Milchpumpe: 24-mm-Hauben sind im Lieferumfang enthalten. Für elektrische Doppel-Milchpumpe: 24-mm-Hauben und 3 Einsätze mit 15, 18 und 21 mm sind im Lieferumfang enthalten.

Weitere Informationen zur Ermittlung der passenden Brusthaubengröße und anderen verfügbaren Größen finden Sie unter www.medela.com.

7.2 Zusammenbauen der Auffangschalen

Verwenden Sie ausschließlich saubere und trockene Teile beim Zusammenbauen. Informationen zur Reinigung sind Kapitel 6 zu entnehmen.

Benötigte Teile:

- Schlauch
- Brusthaube
- Motoreinheit
- Gelbe Membran
- Auffangschale
- Einsatz/Einsätze

VORSICHT

Um eine Verunreinigung der Muttermilch zu vermeiden, müssen alle Teile vor Gebrauch komplett trocken sein.

HINWEIS

Um sicherzugehen, dass die Milchpumpe richtig und sicher funktioniert:

- Überprüfen Sie die Einzelteile der Auffangschalen vor Gebrauch auf Abnutzung oder Beschädigung. Falls nötig ersetzen.
- Überprüfen Sie vor dem Gebrauch immer alle Teile auf Sauberkeit. Reinigen Sie sie bei Verschmutzung gemäß Kapitel 6.
- Verwenden Sie nur Originalteile von Medela.

- Waschen Sie die Hände gründlich mit Wasser und Seife, bevor Sie die Motoreinheit, Teile der Auffangschalen und die Brüste anfassen. Trocknen Sie Ihre Hände mit einem sauberen Handtuch.
- Setzen Sie zuerst das Ventil der gelben Membran auf die Vorderseite der Brusthaube.
- Richten Sie dann die Scheibe der gelben Membran an die dafür vorgesehene kreisförmige Öffnung an der Lasche oben auf der Brusthaube aus, und stellen Sie sicher, dass sie an der richtigen Stelle sitzt. Drücken Sie anschließend die Kanten an, so dass die Membran vollständig angebracht ist.
- Setzen Sie jetzt den Ausgießer in die Öffnung an der Brusthaube ein.
- WICHTIG: Drücken Sie Auffangschale und Brusthaube fest zusammen und stellen Sie sicher, dass sie rundum dicht sind, bis ein Klick-Geräusch zu hören ist. Falls erforderlich, fügen Sie den Einsatz gemäß der Größenabelle in Abschnitt 7.1 hinzu.
- Stecken Sie das kurze Ende des Schlauchs in den Schlauchanschluss an den Auffangschalen.
- Stecken Sie das lange Ende des Schlauchs soweit es geht in die Motoreinheit.

7.3 Vorbereitung für das einseitige Abpumpen

1. Bauen Sie die Auffangschalen wie in Kapitel 7.2 beschrieben zusammen.



Bei einer elektrischen Einzel-Milchpumpe stecken Sie das Ende des Schlauchs in die Auffangschale.

Bei einer elektrischen Doppel-Milchpumpe stecken Sie das nicht verwendete kurze Ende des Doppelschlauchs in den Schlauchhalter und das andere Schlauchende in die Auffangschale.

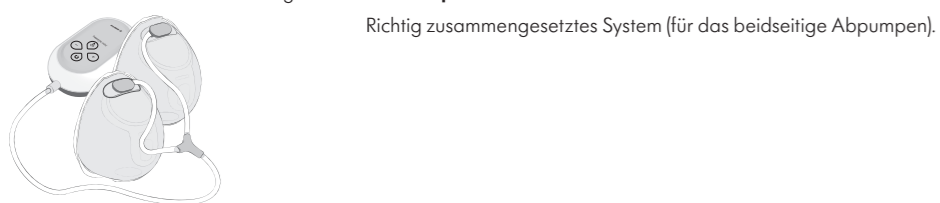
Beginnen Sie mit dem Abpumpen wie in Kapitel 9 beschrieben.

7.4 Vorbereitung für das beidseitige Abpumpen

Informationen

- Beidseitiges Abpumpen spart Zeit und erhöht den Nährwertgehalt der Milch.

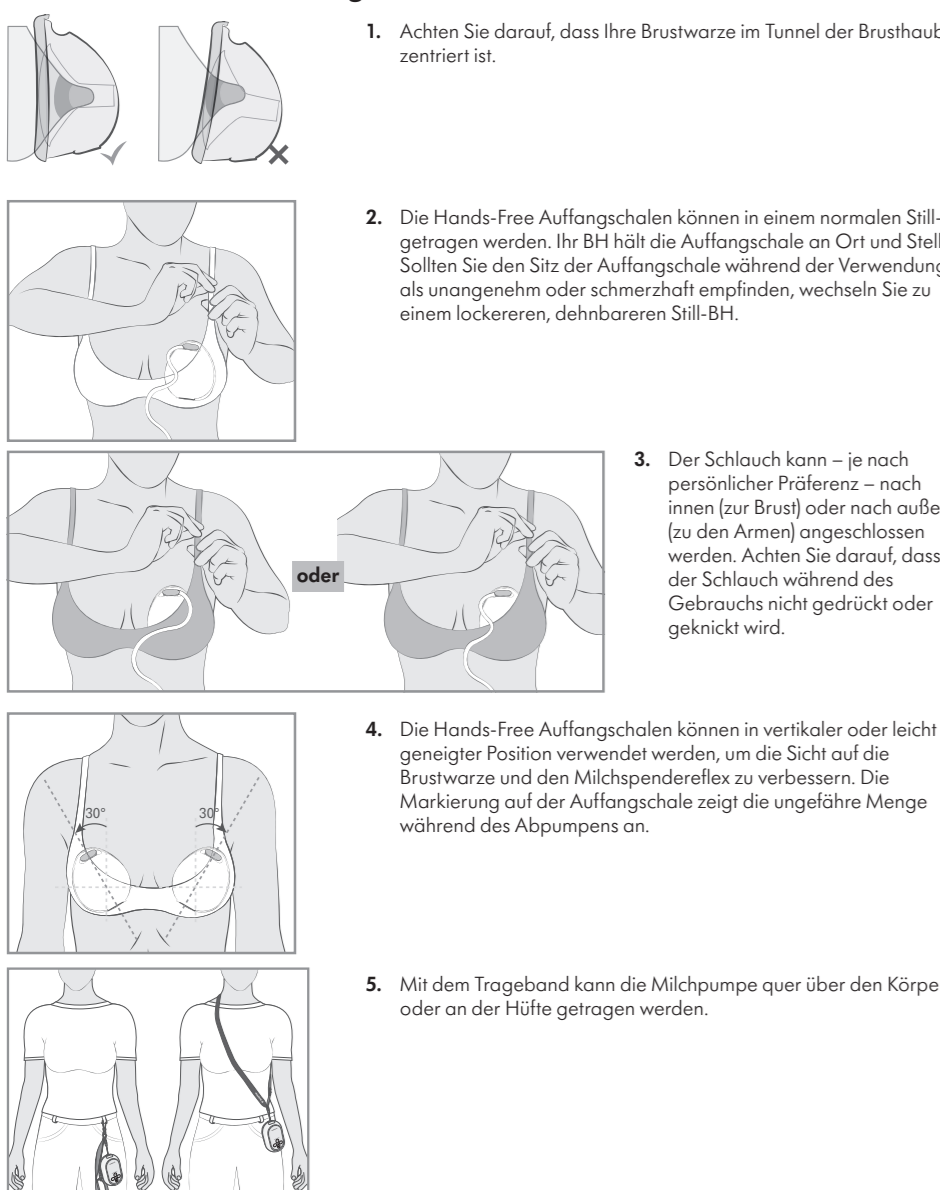
1. Bauen Sie die beiden Auffangschalen wie in Kapitel 7.2 beschrieben zusammen.



Richtig zusammengesetztes System (für das beidseitige Abpumpen).

Beginnen Sie mit dem Abpumpen wie in Kapitel 9 beschrieben.

7.5 Platzieren der Auffangschalen im BH



1. Achten Sie darauf, dass Ihre Brustwarze im Tunnel der Brusthaube zentriert ist.

2. Die Hands-Free Auffangschalen können in einem normalen Still-BH getragen werden. Ihr BH hält die Auffangschale an Ort und Stelle. Sollten Sie den Sitz der Auffangschale während der Verwendung als unangenehm oder schmerzhaft empfinden, wechseln Sie zu einem lockereren, dehnbareren Still-BH.

3. Der Schlauch kann – je nach persönlicher Präferenz – nach innen (zur Brust) oder nach außen (zu den Armen) angeschlossen werden. Achten Sie darauf, dass der Schlauch während des Gebrauchs nicht gedrückt oder geknickt wird.

4. Die Hands-Free Auffangschalen können in vertikaler oder leicht geneigter Position verwendet werden, um die Sicht auf die Brustwarze und den Milchspendereflex zu verbessern. Die Markierung auf der Auffangschale zeigt die ungefähre Menge während des Abpumpens an.

5. Mit dem Trageband kann die Milchpumpe quer über den Körper oder an der Hüfte getragen werden.

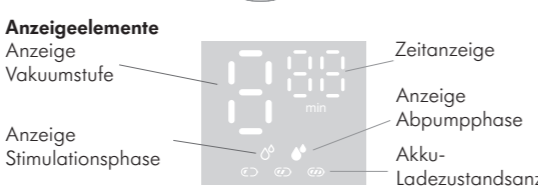
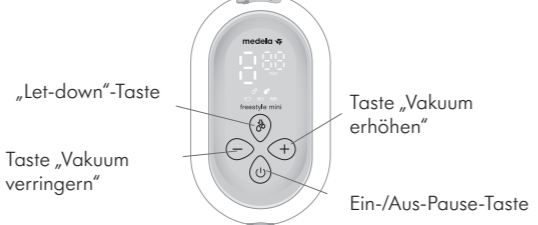
8. Bedienung Ihrer Milchpumpe

8.1 Begriffe und Benennungen

Table with 2 columns: Term and Description. Includes 2-Phase Expression, Stimulationsphase, Abpumpphase, Maximales Komfort-Vakuum, and Milchspendereflex.

8.2 Bedien- und Anzeigeelemente

Bedienelemente



Benutzerführung: Die Bedien- und Anzeigeelemente sind nicht jederzeit sichtbar. Wenn die Milchpumpe eingeschaltet wird, leuchten die aktiven Elemente auf.

8.3 Anzeige für Strom und Akkustatus

Table explaining the battery level indicators: full, 70% remaining, and low battery (blinking).

9. Abpumpen Ihrer Muttermilch

VORSICHT

- Versuchen Sie nicht, mit einem zu hohen Vakuumlevel abzupumpen, das unangenehm (schmerzhaft) ist. Die Schmerzen können, zusammen mit möglichen Brust- und Brustwarzentrauma, die Milchproduktion verringern.

HINWEIS

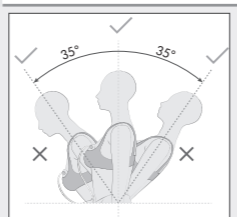
1. Stellen Sie sicher, dass die Auffangschalen verbunden und richtig positioniert sind.
2. Drücken Sie die Ein-/Aus-/Pause-Taste an der Vorderseite so lange, bis die Anzeigen auf dem Bildschirm aufleuchten, und lassen Sie die Taste dann los.
3. Stellen Sie das Vakuum mit den Tasten „Vakuum erhöhen“ und „Vakuum verringern“ ein, bis Sie ein angenehmes Level in der Stimulationsphase gefunden haben.
4. Sobald Ihre Milch zu fließen beginnt, drücken Sie die „Let-down“-Taste um in die Abpumpphase zu wechseln.
5. Stellen Sie das Vakuum mit den Tasten „Vakuum erhöhen“ und „Vakuum verringern“ ein, um Ihr maximales Komfort-Vakuum in der Abpumpphase zu finden.

So finden Sie Ihr maximales Komfort-Vakuum

1. Erhöhen Sie in der Abpumpphase das Vakuum mit der „Vakuum erhöhen“-Taste, bis sich das Pumpen ein wenig unangenehm anfühlt (keine Schmerzen).
2. Verringern Sie anschließend das Vakuum leicht mit der „Vakuum verringern“-Taste.

Informationen

- Die Pumpe ist nicht für die Verwendung im Liegen oder im Schlaf vorgesehen.
- Das maximale Volumen/Fassungsvermögen für die Auffangbehälter beträgt 150 ml.



6. Wenn Sie mit dem Abpumpen fertig sind, drücken Sie die Taste „Ein/Pause/Aus“, um die Pumpe zu stoppen.

Pausieren

1. Drücken Sie zum Pausieren die Ein-/Pause-/Aus-Taste kurz, während die Milchpumpe läuft.
2. Um mit dem Abpumpen fortzufahren, drücken Sie kurz die „Ein/Pause/Aus“-Taste erneut.

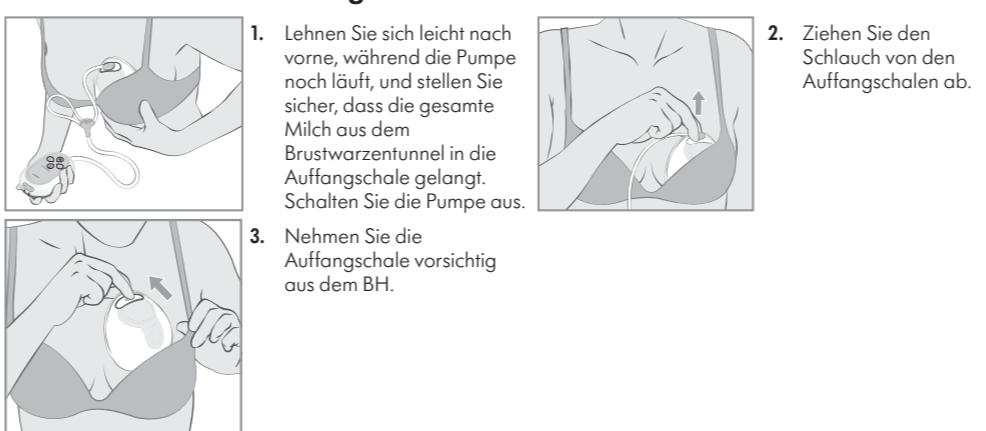
Falls Sie einen komplett neuen Abpumpvorgang starten möchten, schalten Sie die Milchpumpe aus. Drücken Sie die Ein-/Aus-/Pause-Taste lange, um erneut zu starten.

Informationen

- Diese Milchpumpe schaltet sich nach 30 Minuten Betrieb automatisch ab.
- Um weiterzupumpen, müssen Sie einen neuen Abpumpvorgang beginnen.

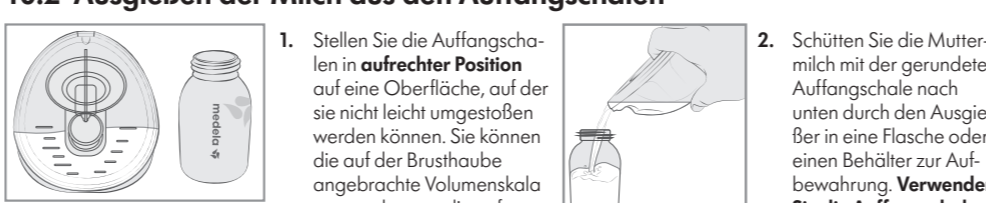
10. Umgang mit der Muttermilch

10.1 Entfernen der Auffangschalen aus Ihrem BH



1. Lehnen Sie sich leicht nach vorne, während die Pumpe noch läuft, und stellen Sie sicher, dass die gesamte Milch aus dem Brustwarzentunnel in die Auffangschale gelangt.
2. Ziehen Sie den Schlauch von den Auffangschalen ab.
3. Nehmen Sie die Auffangschale vorsichtig aus dem BH.

10.2 Ausgießen der Milch aus den Auffangschalen



1. Stellen Sie die Auffangschalen in aufrechter Position auf eine Oberfläche, auf der sie nicht leicht umgestoßen werden können.
2. Schütten Sie die Muttermilch mit der gerundeten Auffangschale nach unten durch den Ausgießer in eine Flasche oder einen Behälter zur Aufbewahrung.

3. Zerlegen und reinigen Sie die Pumpsätze nach jedem Gebrauch vollständig und desinfizieren Sie sie einmal täglich, wie in Kapitel 5 und Kapitel 6 beschrieben.

10.3 Allgemeine Richtlinien für das Aufbewahren

Eine Empfehlung für die Aufbewahrung und das Auftauen von Muttermilch finden Sie unter www.medela.com.

11. Wartung und Pflege

11.1 Reisen ins Ausland

Informationen

Verwenden Sie auf Reisen das mitgelieferte USB-C-Kabel und schließen Sie es an für Ihren aktuellen Standort geeignete USB-Stromquelle an.

11.2 Akkuwartung

Dieses Gerät enthält Akkus, die nicht austauschbar sind. Nach Ablauf der Akkulebensdauer muss das Gerät ordnungsgemäß entsorgt werden.

HINWEIS

Sobald das Gerät an die Stromversorgung angeschlossen ist, kann es nicht gleichzeitig verwendet werden. Laden Sie den Akku vor Gebrauch auf.

VORSICHT

- Bitte verwenden Sie das mit diesem Produkt mitgelieferte USB-C-Ladekabel.
- Ersetzen Sie den Akku nicht selbst, um eine Überhitzung des Akkus, einen Brand oder Verletzungen zu vermeiden.
- Entfernen, öffnen, zerschneiden oder durchstechen Sie einen Akku oder ein Akkupack nicht mit Metallgegenständen.
- Laden Sie den Akku nicht über einen längeren Zeitraum auf. Der Akku muss vor der Entsorgung aus dem Gerät entfernt werden.
- Lithium-Ionen-Batterien dürfen nur von uns oder autorisierten Service-Partnern ausgetauscht werden. Es besteht Explosionsgefahr, wenn Sie Akkus durch falsche Modelle ersetzen. Das Gerät muss beim Enternen des Akkus ausgeschaltet sein. Entfernen Sie leere Akkus oder Akkupacks gemäß den nationalen Umweltvorschriften.

HINWEIS

Achten Sie darauf, dass es durch Metallgegenstände oder Flüssigkeiten in den USB-C-Anschlüssen der Pumpe und des Akkus jeweils zu einem Kurzschluss kommen kann.

Informationen

- Zum Erhalt der Akkulebensdauer: • Bewahren Sie die Milchpumpe an einem kühlen Ort auf.
- Laden Sie den Akku auf, bevor er vollständig entleert ist. Das ist besser für die Lebensdauer des Akkus.
- Laden Sie den Akku vollständig auf, bevor Sie die Milchpumpe zur Aufbewahrung verstauen. Siehe Kapitel 8.3 für Informationen zum Akkuladestatus.
- Falls die Milchpumpe an einem warmen Ort aufbewahrt wurde, läuft sie möglicherweise nicht sofort im Akkubetrieb. Lassen Sie die Milchpumpe eine Stunde abkühlen, um die normale Akkufunktion wiederherzustellen. Während dieser Zeit können Sie die Milchpumpe über den mit einer Wandsteckdose verbundenen Netzadapter betreiben.

Reisen ins Ausland

Informationen

Diese Milchpumpe verfügt über einen Lithium-Ionen-Akku. Das Mitführen solcher Akkus in Flugzeugen kann durch das jeweilige Reiseland eingeschränkt sein. Bitte überprüfen Sie, ob es in Ihrem Reiseland Einschränkungen für das Mitführen von Lithium-Ionen-Akkus gibt. Bitte beachten Sie, dass die Leistung von Produktmodelle aufgrund der Unsicherheit und Instabilität der Reisebedingungen durch äußere Umstände beeinträchtigt werden kann.

11.3 Langfristige Aufbewahrung

Für eine längere Aufbewahrung lagern Sie die Pumpe an einem trockenen und kühlen Ort. Bevor Sie die Milchpumpe für längere Zeit aufbewahren, denken Sie an Folgendes:



- ☐ Reinigung der Auffangschale (siehe Kapitel 6)
- ☐ Reinigung der Motoreinheit (siehe Kapitel 6.4)
- ☐ Achten Sie darauf, dass der Akku aufgeladen ist (siehe unten)

Laden Sie den Akku am besten vollständig auf, bevor Sie die Milchpumpe über längere Zeit lagern. Siehe Kapitel 8.3 für Informationen zum Akkuladestatus.

VORSICHT

- Wenn das Produkt längere Zeit nicht verwendet wird, entlädt sich der Akku. Er muss zum Reaktivieren eingesteckt werden. Nach dem Einstecken des Netzkabels warten Sie zehn Minuten, bis der Bildschirm aufleuchtet und anzeigt, dass das Gerät aktiviert ist.

12. Fehlerbehebung

Sehen Sie bei unerwartetem Verhalten der Milchpumpe in der Tabelle zur Fehlerbehebung in der Spalte „Problem“ nach und befolgen Sie die Anweisungen in der Spalte „Lösung“.

Übersicht zur Fehlerbehebung

Table with 2 columns: Problem and Lösung. Lists various issues like display not lighting up, timer not starting, or pump not working, with corresponding solutions.

Falls Sie das Problem mit der Milchpumpe noch nicht gelöst oder weitere Fragen haben, wenden Sie sich bitte an den Kundendienst von Medela. Die Kontaktdaten finden Sie unter www.medela.com. Wählen Sie dafür unter „Kontakt“ Ihr Land aus.

13. Garantie

Das Gerät enthält keine durch den Benutzer zu wartenden Teile. Das Öffnen oder Manipulieren dieses Geräts führt zum Erlöschen der Garantie. Informationen zur internationalen Garantie finden Sie unter www.medela.com/ewarranty.

14. Entsorgung

Entsorgung der Milchpumpe

Nehmen Sie am Ende der Produktlebensdauer der Milchpumpe alle Teile auseinander. Brusthauben, Außenschalen und Schläuche bestehen aus Kunststoff. Membranen und Einsätze bestehen aus Silikon. Sie können die getrennte Sammlung gemäß den örtlichen Sammel- und Recyclingsystemen durchführen.

Motoreinheit, Netzteil (nicht im Lieferumfang enthalten) und USB-C-Kabel (im Lieferumfang enthalten) (elektronische Geräte) können gefährliche Stoffe enthalten und dürfen nicht zusammen mit unsortiertem Hausmüll entsorgt werden. Der integrierte Akku darf zur Entsorgung nicht ausgebaut werden. Sollte der Akku auslaufen, muss die Milchpumpe entsorgt werden. Elektro- und Elektronikgeräte (EEE) sind mit dem folgenden Symbol gekennzeichnet:



In der Europäischen Union, im Vereinigten Königreich und in der Schweiz muss der Hersteller oder sein Anbieter EEE-Abfallgeräte zurücknehmen. In anderen Ländern gibt es möglicherweise ähnliche Sammel- und Recyclingsysteme. Dieses Gerät enthält Akkus, die nicht ausgetauscht werden können und nicht zur Entsorgung herausgenommen werden dürfen.

HINWEIS

Entsorgen Sie die Abfälle gemäß den örtlichen Vorschriften. Erkundigen Sie sich bei der Verkaufsstelle oder wenden Sie sich an die örtliche Behörde, um geeignete Sammelstellen für Abfälle zu finden. Das getrennte Sammeln und Recyceln Ihrer Abfälle zum Zeitpunkt der Entsorgung tragen dazu bei, natürliche Ressourcen zu schonen und sicherzustellen, dass sie in einer Weise recycelt werden, welche die Gesundheit der Menschen und die Umwelt schützt.

15. Symbolbedeutung

In der folgenden Tabelle wird die Bedeutung der auf den Produktteilen und der Verpackung abgebildeten Symbole erläutert.

Table explaining symbols: Manufacturer, Serial number, Date of manufacture, Rain protection, Sun protection, Packaging contents, Recyclable, Safety warning, Material, Disposal, Defining humidity, Defining temperature, Defining pressure, Direct current.

Landesspezifisch



16. Internationale Vorschriften

16.1 Elektromagnetische Verträglichkeit (EMV)

Die Freestyle™ Mini Hands-free Milchpumpe erfüllt alle Anforderungen der einschlägigen Normen und Vorschriften in Bezug auf elektromagnetische Störaussendung und Störfestigkeit.

WARNUNG

Die Freestyle™ Mini Hands-free Milchpumpe sollte nicht unmittelbar neben, unter oder auf anderen Geräten verwendet werden. Ist ein Betrieb neben, unter oder auf anderen Geräten erforderlich, sollte die Freestyle™ Mini Hands-free Milchpumpe beobachtet werden, um ihren ordnungsgemäßen Betrieb sicherzustellen. Drahtlose Kommunikationsgeräte wie drahtlose Heimnetzwerkgeräte, Mobiltelefone, Schmutztelefone und deren Basisstationen sowie Funkgeräte können die elektrische Milchpumpe beeinträchtigen und sollten mindestens 30 cm von ihr entfernt sein.

17. Technische Daten

Table with technical specifications: Nenn-Luftdruck, Leistungsaufnahme, Motorereinheit, Akkukapazität, Größe, Gewicht, Betriebstemperaturbereich, Luftfeuchtigkeitsbereich, Umgebungsdruckbereich, Input, Leistungsaufnahme bei Nulllast, Transport-/Lagertemperaturbereich, Luftfeuchtigkeitsbereich Transport/Lagerung.

Materialien, die mit der Haut oder mit Milch in Kontakt kommen

- Brusthaube: Polypropylen
- Auffangschale: Polypropylen, thermoplastisches Elastomer
- Membran: Silikon
- Brusthauben einlegen: Silikon