

MANUALE D'USO

MACINACAFFÈ

IT

USER MANUAL

COFFEE GRINDER

EN

MANUEL DE L'UTILISATEUR

MOULIN À CAFÉ

FR

GEBRAUCHSANLEITUNG

KAFFEEMÜHLE

DE

GEBRUIKSAANWIJZING

KOFFIEMOLEN

NL

MANUAL DE USO

MOLINILLO DE CAFÉ

ES

MANUAL DE USO

MOINHO DE CAFÉ

PT

BRUKSANVISNING

KAFFEKVARN

SV

РУКОВОДСТВО ПО ЭКСПЛУАТАЦИИ

КОФЕМОЛКА

RU

BRUGSANVISNING

KAFFEKVÆRN

DA

INSTRUKCJA OBSŁUGI

MŁYNEK DO KAWY

PL

KÄYTTÖOHJE

KAHVIMYLLY

FI

BRUKSANVISNING

KAFFEKVERN

NO

كتيب الاستخدام

مطحنة القهوة

AR

smeg

Consigliamo di leggere attentamente questo manuale, che riporta tutte le indicazioni per mantenere inalterate le qualità estetiche e funzionali dell'apparecchio acquistato.

Per ulteriori informazioni sul prodotto: www.smeg.com

We advise you to read this manual carefully, as it contains all the instructions for managing the appliance's aesthetic and functional qualities.

For further information on the product: www.smeg.com

Nous conseillons de lire attentivement ce manuel, qui comprend toutes les indications pour maintenir inchangées les qualités esthétiques et fonctionnelles de l'appareil acheté.

Pour obtenir des informations supplémentaires sur le produit : www.smeg.com

Wir empfehlen, diese Bedienungsanleitung, die sämtliche Anweisungen enthält, um das Aussehen und die Funktionsfähigkeit des Geräts zu erhalten, sorgfältig zu lesen.

Für weitere Informationen über das Produkt wird auf www.smeg.com verwiesen

We adviseren om deze handleiding aandachtig door te lezen. Ze bevat aanwijzingen die nodig zijn om de esthetische en functionele eigenschappen van het gekochte apparaat intact te houden.

Bezoek voor meer informatie over het product: www.smeg.com

Aconsejamos leer atentamente este manual que contiene todas las indicaciones para mantener inalterada la calidad estética y funcional del aparato adquirido.

Más información sobre el producto en: www.smeg.com

Aconselhamos que leia atentamente este manual, que refere todas as indicações para manter inalteradas as qualidades estéticas e funcionais do aparelho comprado.

Para mais informações sobre o produto: www.smeg.com

Vi rekommenderar att ni nogå läser denna handbok som anger alla de nödvändiga anvisningarna för att bibehålla den inköpta apparatens utseende och funktioner.

För mer information om produkten: www.smeg.com

Мы рекомендуем вам внимательно прочитать данное руководство, в котором приводятся все указания, необходимые для поддержания неизменными эстетических и функциональных свойств приобретенного прибора.

Дополнительную информацию об изделии можно получить на сайте: www.smeg.com

Vi anbefaler, at du nøje læser denne vejledning, som indeholder alle anvisninger til at holde det købte apparat i perfekt funktionsmæssig og æstetisk stand.

For yderligere informationer om produktet: www.smeg.com

Zalecamy uważne przeczytanie niniejszej instrukcji, która zawiera wszystkie wskazania dla utrzymania jakości estetyki i funkcjonalności zakupionego urządzenia.

Dalsze informacje dotyczące produktu znajdują się na stronie: www.smeg.com

Lue tämä käyttöopas huolellisesti. Ohjeita noudattamalla taataan laitteen oikeaoppinen ylläpito ja sen ominaisuuksien säilyvyys.

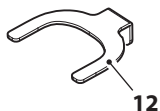
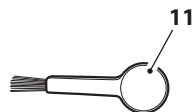
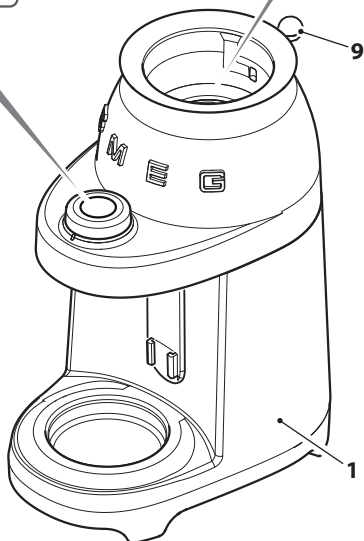
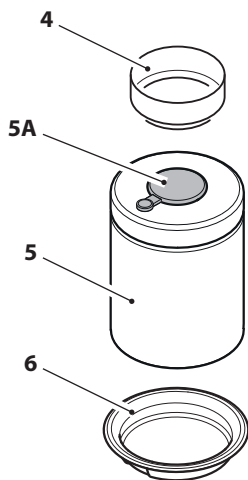
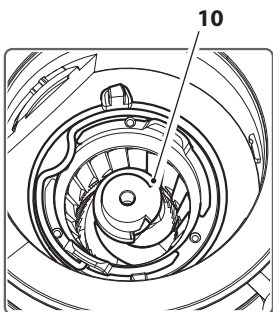
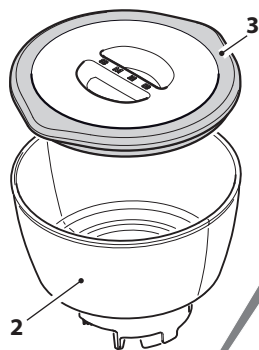
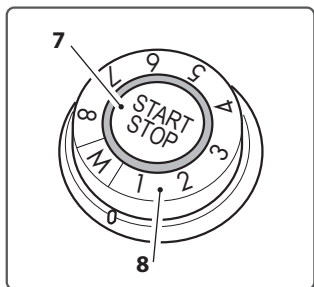
Tuotteeseen liittyvät lisätiedot löytyvät osoitteesta www.smeg.com

Vi anbefaler at du leser denne brukerveiledningen grundig, da den inneholder alle indikasjonjer for å bevare de estetiske og funksjonelle kvalitetene til produktet du har kjønt.

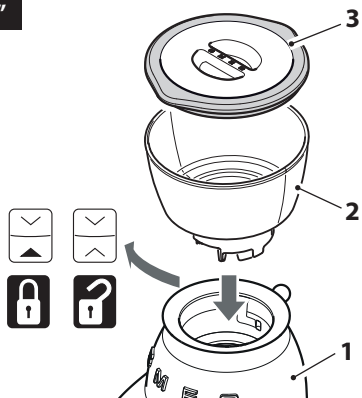
For ytterligere informasjon om produktet: www.smeg.com

نصح بقراءة هذا الكتيب بعناية حيث يضم جميع التعليمات التي تضمن الحفاظ على الخصائص الجمالية والوظيفية للمنتج الذي قمت بشرائه.
للمزيد من المعلومات عن المُنتج برجاء زيارة www.smeg.com

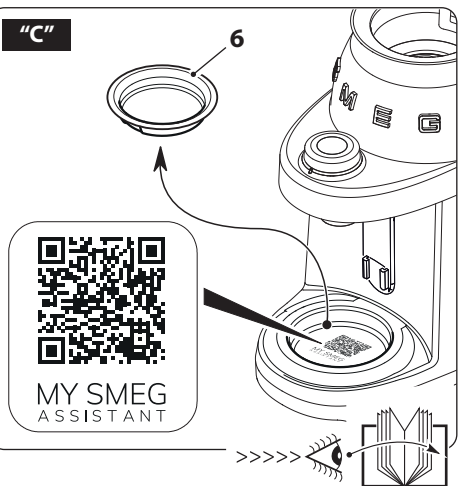
"A"

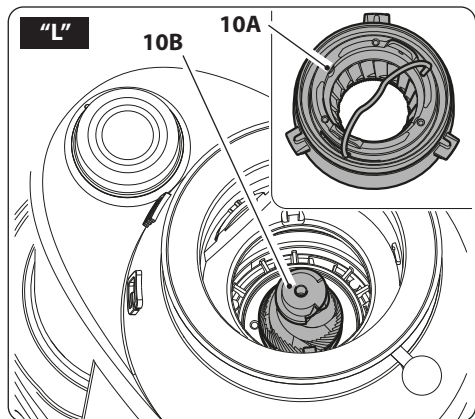
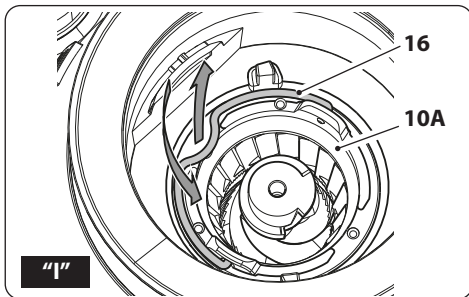
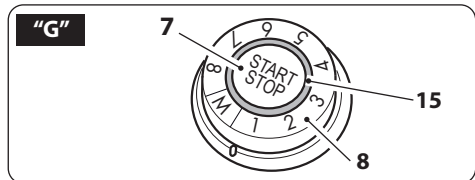
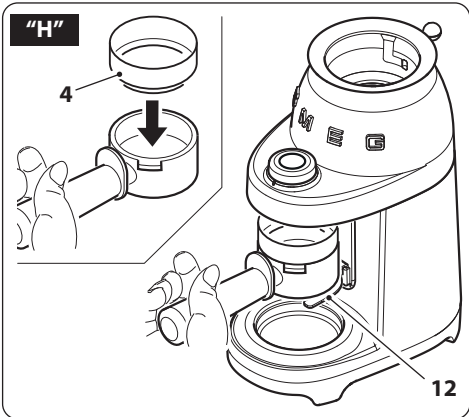
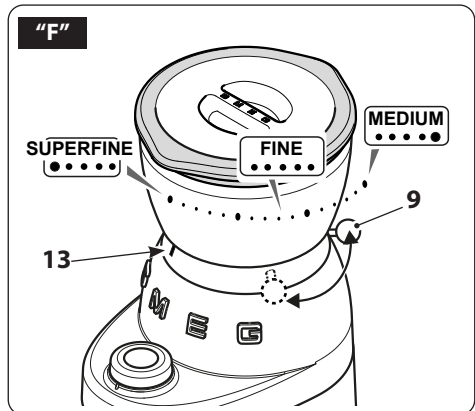
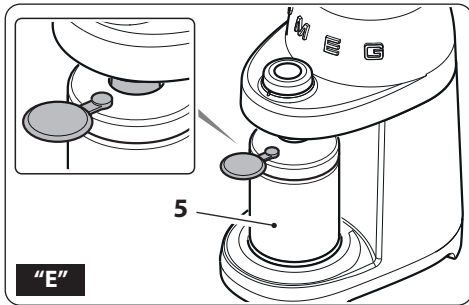
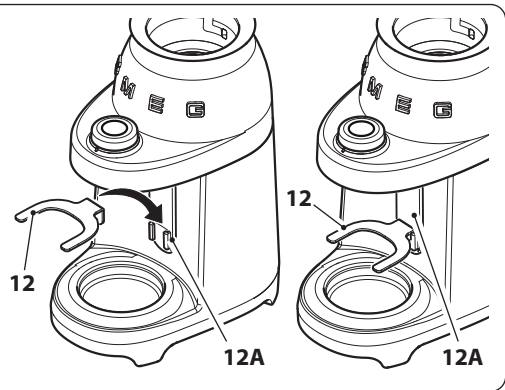
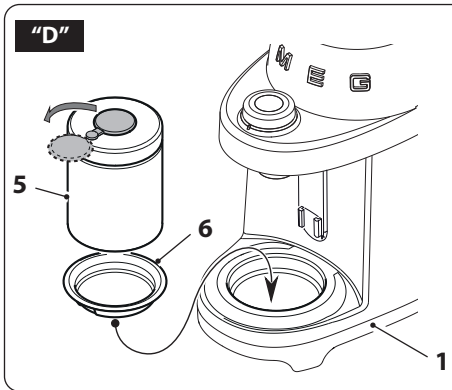


"B"



"C"





**Informazioni importanti per l'utente / Important information for the user
Informations importantes pour l'utilisateur / Wichtige Informationen für den Benutzer
Belangrijke informatie voor de gebruiker / Información importante para el usuario
Informações importantes para o utilizador / Viktig information for användaren
Важная информация для пользователя / Viktig information til brugeren
Ważne informacje dla użytkownika / Tärkeitä tietoja käyttäjälle
Viktig informasjon for brukere / معلومات هامة للمستخدم**

** Avvertenze / Instructions / Avertissements / Hinweise / Waarschuwingen / Advertencias / Advertências /
Varningar / Меры предосторожности / Advarslar / Ostrzeżenia / Varoitus / Advarslar / تحذيرات**


Informazioni generali su questo manuale d'uso, di sicurezza e per lo smaltimento finale / General information on this user manual, on safety and final disposal / Informations générales sur ce manuel d'utilisation, sur la sécurité et sur l'élimination définitive de l'appareil / Allgemeine Informationen zu dieser Gebrauchsanleitung, zur Sicherheit und die endgültige Entsorgung / Algemene informatie over deze handleiding, veiligheidsinstructies en uiteindelijke verwerking / Información general del manual relativa al uso, la seguridad y la eliminación final / Informações gerais sobre este manual do utilizador, segurança e para a eliminação final / Allmän information om denna bruksanvisning, om säkerhet och för slutligt bortskaffande / Общая информация о данном руководстве по эксплуатации, безопасности и окончательной утилизации / Generelle oplysninger om denne betjenings- og sikkerhedsvejledning samt endelig bortskaffelse / Ogólne informacje dotyczące użytkowania, bezpieczeństwa i utylizacji / Käyttöohjeita, turvallisuutta ja käytöstä poistoa koskevat yleisiedot / Generell informasjon om denne brukerveiledningen, sikkerhet og endelig kassering av produktet / معلومات عامة عن دليل استخدام هذا الجهاز وسلامة استخدامه وكيفية التخلص من الجهاز بشكل نهائي

** Descrizione / Description / Description / Beschreibung / Beschrijving / Descripción / Descrição / Beskrivning /
Описание / Beskrivelse / Opis / Kuvaus / Beskrivelse / الوصف**


Descrizione dell'apparecchio / Appliance description / Description de l'appareil / Beschreibung des Geräts / Omschrijving van het apparaat / Descripción del aparato / Descrição do aparelho / Beskrivning av apparaten / Описание прибора / Beskrivelse af apparatet / Opis urządzenia / Laitteen kuvaus / Beskrivelse av apparatet / وصف الجهاز

** Uso / Use / Utilisation / Gebrauch / Gebruik / Uso / Utilização / Användning / Использование / Anvendelse /
Уżytkowanie / Käyttö / Bruk / الاستخدام**

Informazioni sull'uso dell'apparecchio / Information on using your appliance / Informations sur l'utilisation de l'appareil / Informationen zum Gebrauch des Geräts / Informatie over het gebruik van het apparaat / Información sobre el uso del aparato / Informações sobre a utilização do aparelho / Information om användning av apparaten / Информация об использовании прибора / Oplysninger om brug af apparatet / Informacje dotyczące użytkowania urządzenia / Laitteistoa koskevat käyttöohjeet / Informasjon om bruken av apparatet / معلومات عن استخدام الجهاز

** Pulizia e manutenzione / Cleaning and care / Nettoyage et entretien / Reinigung und Wartung /
Reiniging en onderhoud / Limpieza y mantenimiento / Limpeza e manutenção / Rengöring och underhåll /
Чистка и техническое обслуживание / Rengøring og vedligeholdelse / Czyszczenie i konserwacja /
Puhdistus ja hoito / Rengjøring og vedlikehold / التنظيف و الصيانة**

Informazioni per la corretta pulizia e manutenzione dell'apparecchio / Information for proper cleaning and maintenance of the appliance / Informations pour un nettoyage et un entretien corrects de l'appareil / Informationen zur ordnungsgemäßen Reinigung und Wartung des Geräts / Informatie voor de juiste wijze van reiniging en onderhoud van het apparaat / Información sobre la limpieza y el mantenimiento correctos del aparato / Informações para a limpeza e manutenção corretas do aparelho / Information för korrekt rengöring och underhåll av apparaten / Информация по корректной очистке и техобслуживанию прибора / Oplysninger om korrekt rengøring og vedligeholdelse af apparatet / Informacje dotyczące prawidłowego czyszczenia i konserwacji urządzenia / Laitteiston oikeaa puhdistusta ja huoltoa koskevat tiedot / Informasjon for korrekt rengjøring og vedlikehold av apparatet / معلومات لتنظيف وصيانة الجهاز بشكل صحيح

** Avvertenza di sicurezza / Safety instructions / Consignes de sécurité / Sicherheitshinweise /
Veiligheidswaarschuwingen / Advertencia de seguridad / Advertências de segurança / Säkerhetsvarning /
Предупреждение о безопасности / Sikkerhedsanvisninger / Ostrzeżenie dotyczące bezpieczeństwa /
Turvallisuuteen liittyvät varoitukset / Sikkerhetsadvarslar / تحذير للسلامة**

** Informazione / Information / Information / Information / Informatie / Información / Informação /
Information / Информация / Information / Informacja / Tietoa / Informasjon / معلومات**

** Suggerimento / Advice / Conseil / Empfehlungen / Aanbeveling / Sugerencia / Sugestões / Råd /
Рекомендация / Forslag / Porada / Neuvo / Forslag / اقتراحات**

Il costruttore si riserva di apportare senza preavviso tutte le modifiche che riterrà utili al miglioramento dei propri prodotti. Le illustrazioni e le descrizioni contenute in questo manuale non sono quindi impegnative ed hanno solo valore indicativo.

The manufacturer reserves the right to make any changes deemed useful for the improvement of its products without prior notice. The illustrations and descriptions contained in this manual are therefore not binding and are merely indicative.

Le fabricant se réserve la faculté d'apporter, sans préavis, toutes les modifications qu'il jugera utiles pour l'amélioration de ses produits. Les illustrations et les descriptions figurant dans ce manuel ne sont pas contraignantes et n'ont qu'une valeur indicative.

Der Hersteller behält sich vor, ohne vorherige Benachrichtigung alle Änderungen vorzunehmen, die er zur Verbesserung seiner Produkte für nützlich erachtet. Die in diesem Handbuch enthaltenen Illustrationen und Beschreibungen sind daher unverbindlich und dienen nur zur Veranschaulichung.

De fabrikant behoudt zich het recht voor zonder waarschuwing alle wijzigingen aan te brengen die hij nodig acht om zijn producten te verbeteren. De afbeeldingen en de beschrijvingen die aanwezig zijn in deze handleiding zijn niet bindend, en hebben enkel een aanduidende waarde.

El fabricante se reserva el derecho a aportar sin aviso previo todas las modificaciones que considere útiles para la mejora de sus propios productos. Las ilustraciones y las descripciones contenidas en este manual no comprometen, por tanto, al fabricante y tienen un valor meramente indicativo.

O fabricante reserva-se o direito de efetuar, sem aviso prévio, qualquer modificação que vise o melhoramento dos respetivos produtos. As ilustrações e descrições contidas neste manual, não são, por isso, vinculativas e possuem apenas valor indicativo.

Tillverkaren förbehåller sig rätten att genomföra alla de ändringar som anses nödvändiga för att förbättra de egna produkterna utan att meddela detta i förväg. De illustrationer och beskrivningar som finns i denna bruksanvisning är vägledande och därmed inte bindande.

Производитель оставляет за собой право вносить без предупреждения все изменения, которые посчитает полезными для улучшения собственной продукции. Рисунки и описания, содержащиеся в данном Руководстве по эксплуатации, не имеют обязательств и имеют ознакомительный характер.

Producenten forbeholder sig retten til at foretage eventuelle ændringer, der anses for at være en forbedring af det oprindelige produkt, uden forudgående varsel. Illustrationer og beskrivelser i denne betjeningsvejledning er derfor ikke bindende og kun vejledende.

Producent zastrzega sobie prawo do nanoszenia, bez uprzedniego powiadomienia, wszelkich zmian, które uzna za przydatne w celu ulepszenia swoich produktów. Rysunki i opisy zawarte w niniejszej instrukcji nie są zobowiązujące i mają charakter poglądowy.

Valmistaja pidättää itsellään oikeuden tehdä ohjeisiin mielestään tarpeellisia muutoksia ilman ennakoilmoitusta. Tässä oppaassa olevat kuvat ja piirroksot eivät näin ollen ole sitovia, vaan ne annetaan vain viitteellisessä mielessä.

Produsenten forbeholder seg rett til endringer på sine produkter grunnet tekniske fremskritt, uten forutgående varsel. Illustrasjonene og beskrivelsene i denne bruksanvisningen er derfor ikke bindende og skal kun betraktes som retningsgivende.

“تحتفظ جهة التصنيع لنفسها بالحق في القيام بجميع التعديلات التي تراها مناسبة لتحسين منتجاتها دون إنذار مسبق. ولذلك، لا تعتبر الرسوم التوضيحية والأوصاف الواردة في هذا الدليل ملزمة وإنما ذات قيمة إرشادية فقط”



1 VEILIGHEID

1.1 Voor de veiligheid fundamentele waarschuwingen

Aangezien het apparaat met elektriciteit functioneert, moeten de volgende veiligheidswaarschuwingen in acht worden genomen:

- Raak de stekker niet aan met natte handen.
- Zorg ervoor dat het gebruikte stopcontact altijd vrij bereikbaar is, omdat alleen op deze manier de stekker uit het stopcontact verwijderd kan worden als dat nodig is.
- Als u de stekker uit het stopcontact wenst te verwijderen, pak dan rechtstreeks de stekker vast. Trek nooit aan de kabel omdat die hierdoor beschadigd kan raken.
- Als het apparaat defecten vertoont, probeer dan niet ze zelf te repareren. Schakel het apparaat uit, verwijder de stekker uit het stopcontact en neem contact op met de technische servicedienst van Smeg.
- In geval de stekker of de voedingskabel beschadigd raken, mogen ze uitsluitend worden vervangen door de technische servicedienst, om elk risico te voorkomen.
- Dompel het apparaat niet onder in water.
- Opgelet: voorafgaand aan de reiniging moet de stekker uit het stopcontact worden verwijderd.
- Laat de voedingskabel niet over de rand van de tafel of een ander oppervlak hangen en voorkom dat hij in aanraking komt met hete oppervlakken.
- Gebruik het apparaat niet langer dan

90 opeenvolgende seconden. Laat het apparaat ongeveer 15 minuten afkoelen alvorens het opnieuw te gebruiken.

Houd het verpakkingsmateriaal (plastic zakken, piepschuim) buiten het bereik van kinderen.

- Door de gebruiker uit te voeren reiniging en onderhoud mogen niet verricht worden door niet onder toezicht staande kinderen.
- Plaats het apparaat niet op of in de nabijheid van elektrische kookplaten, gasfornuizen of in een hete oven.
- Controleer dat er in de koffiemolen geen vreemde voorwerpen aanwezig zijn.
- Schakel het apparaat uit en koppel het los van het elektriciteitsnet alvorens accessoires te vervangen of de tijdens het gebruik bewegende delen te naderen.

1.2 Het apparaat aansluiten

Opgelet! Controleer dat de spanning en frequentie van het elektriciteitsnet overeenkomen met de waarden aangegeven op het plaatje op de onderkant van het apparaat.

Sluit het apparaat alleen aan op een vakkundig geïnstalleerd stopcontact met een minimaal vermogen van 10A en voorzien van een efficiënte aarding.

In geval het stopcontact niet compatibel is met de stekker van het apparaat, laat het stopcontact dan door gekwalificeerd personeel vervangen door een ander van het juiste type.

- Dit apparaat mag niet gebruikt worden door kinderen.
- Houd het apparaat en de kabel buiten het bereik van kinderen.
- Kinderen mogen niet met het apparaat spelen.
- Het apparaat mag gebruikt worden door



Waarschuwingen

personen met beperkte lichamelijke, zintuiglijke en geestelijke vermogens of met onvoldoende ervaring en kennis, mits ze onder toezicht staan of aanwijzingen krijgen over het veilige gebruik van het apparaat en ze zich bewust zijn van de betrokken gevaren.

- Voorafgaand aan alle handelingen voor montage, demontage en reiniging moet het apparaat worden losgekoppeld van het stopcontact.

1.3 Beoogd gebruik

- Het apparaat is bestemd voor huishoudelijk gebruik en soortgelijke toepassingen, zoals:
 - in de keuken voor werknemers van winkels, kantoren en andere werkomgevingen;
 - in bed and breakfasts en op vakantieboerderijen;
 - door klanten in hotels, motels en residences.
- Elk ander gebruik, zoals in restaurants, bars of andere horecagelegenheden, is verboden.

1.4 Informatie over energieverbruik in uitgeschakelde stand/stand-by

De technische gegevens met betrekking tot het verbruik in de uitgeschakelde stand/stand-by van het apparaat zijn te vinden op www.smeg.com op de speciale pagina voor het betreffende product.

1.5 Aansprakelijkheid van de fabrikant

De fabrikant aanvaardt geen aansprakelijkheid voor schade aan personen en voorwerpen veroorzaakt door:

- gebruik van het apparaat dat afwijkt van het beoogde gebruik;
- het niet lezen van de gebruiksaanwijzing;
- geknoei met ook maar één onderdeel van het apparaat;
- gebruik van niet-originele reserveonderdelen;
- veronachtzaming van de veiligheidswaarschuwingen.



Bewaardeze gebruiksaanwijzing zorgvuldig. In geval het apparaat aan andere personen wordt overgedragen, moet ook deze gebruiksaanwijzing worden overhandigd.

1.6 Verwijdering

Elektrische apparaten mogen niet samen met het huisvuil verwijderd worden.



Apparaten met dit symbool zijn onderworpen aan de Europese richtlijn 2012/19/EU.

- Alle afgedankte elektrische en elektronische apparaten moeten gescheiden van het huisvuil worden verwijderd door ze bij specifieke en door de staat aangewezen centra in te leveren. Een correcte verwijdering van het afgedankte apparaat vermijdt dat er schade wordt veroorzaakt voor het milieu en de gezondheid van mensen. Win informatie in bij uw gemeente, het afvalverwerkingsbedrijf of de winkel waar u de machine heeft gekocht voor meer informatie over de verwijdering van het afgedankte apparaat.



2 Beschrijving apparaat (Afb. A)

- 1 Motorvoet
- 2 Koffiebonenreservoir (240 g)
- 3 Deksel koffiebonenreservoir
- 4 Instelbare doseerring Ø 51- 58mm
- 5 Reservoir gemalen koffie met deksel
- 6 Opvangbakje gemalen koffie
- 7 START/STOP-knop
- 8 Keuzeknop functies malen
- 9 Regelhendel maalgraad
- 10 Koffiemolen
- 11 Kwast voor reiniging
- 12 Vork filterhouder

Typeplaatje

Het typeplaatje bevat de technische gegevens, het serienummer en de CE-markering. Het typeplaatje mag nooit verwijderd worden.

3 Voorafgaand aan het eerste gebruik (Afb. A)

- Pak het apparaat voorzichtig uit en verwijder al het verpakkingsmateriaal en de reclamestickers.
- Was alle onderdelen, met uitzondering van de motorvoet (1) en de koffiemolen (10), met warm water en normaal afwasmiddel. Spoel en droog de onderdelen goed af alvorens ze te gebruiken.



De koffiemolen mag niet gewassen worden en moet altijd droog worden gehouden. Reinig de koffiemolen met de bijgeleverde kwast of een borstel met harde haren.



Controleer voorafgaand aan het gebruik of alle onderdelen intact zijn en geen barsten vertonen.

4 Montage onderdelen (Afb. B-D)

- Plaats het reservoir (2) op de motorvoet (1) en zorg ervoor dat de twee markeringen " √ " " ^ " op de linkerkant van de motorvoet (1) worden uitgelijnd. Draai het reservoir (2) vervolgens naar rechts, tot de twee markeringen " √ " " ▲ " worden uitgelijnd.
- Plaats het deksel (3) op het reservoir (2).
- Plaats het opvangbakje (6) op de motorvoet (1), zo dat het wordt vastgeklemd.



Bedieningen

5 Beschrijving bediening (Afb. F-G)

Regelhendel maalgraad (9)

Het apparaat heeft een hendel (9) door middel waarvan de voor het gebruik geschikte maalgraad geregeld kan worden:

SUPERFINE	S u p e r f i j n e maalgraad
FINE	Fijne maalgraad
MEDIUM	G e m i d d e l d e maalgraad



In geval van gebruik met de koffiemachine Smeg ECF03, voor de bereiding van espressokoffie, moeten de aanduidingen op basis van het gebruikte filter gevolgd worden, terwijl voor de bereiding van de drank COLD BREW wordt aangeraden om de koffiemolen op de instelling MEDIUM te regelen, ongeveer tussen de niveaus 10 en 12.

Verplaats de hendel zo dat de indicator (13) overeenkomt met de gewenste maalgraad.



Voor het gebruik van drukloze filters wordt aangeraden om de koffiemolien in te stellen op "SUPERFINE", terwijl voor gebruik met drukfilters wordt aangeraden om de koffiemolen in te stellen op "FINE".



Gebruik voor het verkrijgen van koffiopoeder uitsluitend koffiebonen: voeg geen reeds gemalen koffie of oploskoffie toe aan het koffiebonereservoir.

Gebruik geen groene of gekarameliseerde koffiebonen, koffiebonen die behandeld zijn met additieven (bijvoorbeeld suiker in gebrande koffie) of gekonfijte koffiebonen, omdat ze aan de koffiemolen kunnen blijven plakken en deze onbruikbaar kunnen maken.

Bedieningen



Keuzeknop gemaalde hoeveelheid (8)

Het apparaat beschikt over 8 voorinstelde functies en één handmatige functie die geselecteerd kunnen worden met de draaiknop (8).

Elke functie komt overeen met een voorinstelde maaltijd die, stap voor stap, geleidelijk toeneemt.



Afhankelijk van het type maling en de functie wordt aangeraden om de instellingen van de onderstaande tabel te gebruiken.

Afhankelijk van het gebruikte type koffie kan het noodzakelijk zijn om de hoeveelheid koffie te wijzigen.

Functie		Instelling koffiemolen	Functie knop
Enkele espresso	Drukfilter ø51	FINE	1
	Drukfilter ø58	FINE	2
	Drukloos filter ø58	SUPERFINE	3
Dubbele espresso	Drukfilter ø51	FINE	2
	Drukfilter ø58	FINE	4
	Drukloos filter ø58	SUPERFINE	5
Filterkoffie	2 kopjes	MEDIUM	3
	4 kopjes	MEDIUM	5
	6 kopjes	MEDIUM	6
	8 kopjes	MEDIUM	8
	10 kopjes	MEDIUM	8
Cold Brew (met ECF03 Smeg)		MEDIUM	3



De handmatige functie "M - Manual" kan, naar goeddunken van de gebruiker, voor elke gewenste functie gebruikt worden. Plaats de draaiknop op "M" en druk op START/STOP.

Blijf tijdens de handmatige werking in de nabijheid van de koffiemolen: er moet nogmaals op de knop gedrukt worden om het malen te stoppen.



Gebruik

6 Gebruik (Afb. D-F-G-I)



Controleer of het bovenste molendeel (10A) op zijn plaats is aangebracht en bevestigd.

- Steek de stekker in het stopcontact.
- Til het deksel (3) op en vul het reservoir (2) met koffiebonen.



Als het ledlampje van de knop knippert, betekent dit dat het apparaat in een foutstatus verkeert: koffiebonenreservoir niet aanwezig of onjuist geplaatst.

Koffie malen in het reservoir (5)

- Plaats het reservoir gemalen koffie (5) op het bakje (6) en zorg ervoor om de siliconen dop te openen.
- Selecteer de gewenste maalgraad door de indicator (13) op de gewenste instelling te plaatsen.
- Selecteer de gewenste hoeveelheid door de knop (8) te draaien en de rode indicator van de ring op het gewenste programma te plaatsen: van "2" tot "12".
- Druk op de START/STOP-knop (7) om het malen te starten. Voor alle vooringestelde programma's zal het malen automatisch stoppen, met uitzondering van de functie handmatig malen (M).
- Verwijder na het malen het reservoir (5) vanaf het apparaat.
- Om de gemalen koffie uit het reservoir (5) te nemen, moet het deksel (5A) linksom worden gedraaid en verwijderd worden.



Maal een passende hoeveelheid koffie en verzeker u ervan dat de hoeveelheid gemalen koffie minder is dan de markering van het maximale niveau op het reservoir gemalen koffie.



Zorg ervoor dat het malen wordt onderbroken voordat de gemalen koffie de markering maximaal niveau op het reservoir gemalen koffie overschrijdt.



Het aroma van de koffie kan na het malen snel verloren gaan. Voor optimale resultaten is het belangrijk dat de gemalen koffie onmiddellijk na het malen wordt gebruikt. Bewaar het reservoir gemalen koffie op een donkere, koele en droge plek. Zorg ervoor dat het niveau van de gemalen koffie lager is dan de markering maximaal niveau op het reservoir en zorg ervoor dat het deksel van het reservoir goed wordt gesloten en dichtgedraaid.

Koffie malen in de filterhouder voor espresso (Afb. A-D-F-G-H)

- In geval u de doseerring (4) wenst te gebruiken, moet deze op de compatibele filterhouder (ø51 of ø58 mm) worden aangebracht.
- Plaats de vork voor de filterhouder (12) in de betreffende uitsparing (12A).
- Plaats vervolgens de filterhouder onder de afgiftekegel.
- Selecteer de maalgraad.
- Selecteer het programma op basis van de gewenste functie. Verwijs voor meer informatie over de functies naar paragraaf "BESCHRIJVING BEDIENING".
- Druk op de START/STOP-knop (7) om het malen te starten. Voor alle vooringestelde programma's zal het malen automatisch stoppen.
- Verwijder de filterhouder na het malen.



De doseerring (4) voorkomt dat de gemalen koffie kan vallen en draagt zo bij aan het voorkomen van vervuiling en verspilling. Compatibel met de filterhouders van 58 mm van Smeg.



Filterhouder niet bijgeleverd.



Als de bedrijfstijd voor handmatig malen de ingestelde veiligheidstijd (90 seconden) overschrijdt, zal de motor automatisch stoppen.



Vermijd om tijdens het malen de draaiknop (8) naar een ander programma te draaien en om de regelhendel van de maalgraad (9) te verplaatsen.



Als u een andere maalgraad wenst in te stellen die fijner is dan het momenteel gebruikte niveau, raden we ten strengste aan om de molen uit te nemen en eventuele resterende koffiebonen te verwijderen alvorens opnieuw te malen. Verwijs voor de verwijdering van de molen naar paragraaf REINIGING EN ONDERHOUD.



Dankzij een systeem voor de blokkering van de koffiebonen is het mogelijk om het reservoir (2) veilig vanaf de motorvoet (1) te verwijderen en het ontsnappen van koffiebonen te voorkomen.



De koffiemolen heeft een functie voor automatische uitschakeling (stand-by) in geval hij langer dan 90 seconden niet wordt gebruikt. Druk op de START/STOP-knop (7) om het product weer te activeren.

Maaltijden (Afb. I-L)

De functies voorzien vooraf bepaalde instellingen voor de afgifte van gemalen koffie. Het is echter mogelijk om, op basis van uw persoonlijke smaak, de vooringestelde hoeveelheid gemalen koffie te verhogen of te verlagen en de verschillende functies te personaliseren.

De hoeveelheid gemalen koffie voor espresso personaliseren

- Zorg ervoor dat de indicator (13) van de maalgraad op een voor espresso geschikt niveau is geplaatst (SUPERFINE of FINE, afhankelijk van het gebruikte filter; zie paragraaf "BESCHRIJVING BEDIENING").
- Draai de knop (8) naar "1".
- Druk op de START/STOP-knop (7) om het malen te starten en houd de knop gedurende de gewenste tijd ingedrukt; tijdens de fase voor programmering zal de ring (15) knippen.
- Wanneer de knop wordt losgelaten, zal het malen stoppen, zal de ring niet meer knippen en wordt de nieuwe instelling in het geheugen opgeslagen.



Het is mogelijk om alle andere functies te personaliseren door middel van dezelfde procedure als gebruikt voor de personalisatie van de hoeveelheid gemalen koffie.



Reiniging en onderhoud

Reset naar de fabrieksinstellingen

Om de instellingen terug te zetten naar de fabriekswaarden:

- Draai de knop (8) naar programma "M".
- Druk op de START/STOP-knop (7) en houd hem 5 seconden ingedrukt. De ring (15) knippert 5 keer om aan te geven dat alle fabriekswaarden zijn hersteld.

- Het koffiebonenreservoir (2), het deksel (3) en het bakje (6) mogen gewassen worden met lauwwarm water en een mild afwasmiddel.
- De motorvoet (1) kan gereinigd worden met een vochtige doek, maar vermijd om reinigingsmiddelen of schurende materialen te gebruiken.

7 Reiniging en onderhoud (Afb. A-I-L)

- Zorg ervoor dat het koffiebonenreservoir (2) leeg is en activeer dan de handmatige modus (M) om eventuele koffieresten uit de koffiemolen te verwijderen.



Voordat de volgende reinigingswerkzaamheden worden verricht, moet **ALTIJD** de stekker uit het stopcontact worden verwijderd. Dompel de motorvoet (1) niet onder in water of andere vloeistoffen.

- Verwijder het reservoir (2) door het linksom te draaien.
- Verwijder eventuele in de molen aanwezige koffiebonen met behulp van de bijgeleverde kwast (11).
- Verplaats de greep (16) omhoog en draai het bovenste molendeel (10A) linksom om het los te koppelen en vervolgens te verwijderen.
- Reinig het bovenste molendeel (10A), het onderste molendeel (10B) en de afvoeropening van de koffie met een borstel met harde haren of met de bijgeleverde reinigingskwast (11).
- Plaats het bovenste molendeel (10A) terug, zorg ervoor dat de twee markeringen zijn uitgelijnd "∨" "∧" en draai rechtsom om het molendeel te bevestigen "∨" "▲".

Wat te doen als...



Probleem	Mogelijke oorzaken	Oplossing
Het apparaat functioneert niet.	De stekker is niet in het stopcontact gestoken.	Steek de stekker in het stopcontact.
	Het koffiebonenreservoir is niet correct aangebracht.	Controleer of het koffiebonenreservoir correct geplaatst is op de motorvoet.
	De thermische beveiliging van de motor werd automatisch geactiveerd.	Wacht (ongeveer 30 minuten) op het herstel van de thermische beveiliging.
Het ledlampje op de knop knippert.	Het koffiebonenreservoir is niet correct aangebracht.	Controleer of het koffiebonenreservoir correct geplaatst is op de motorvoet. Verwijs voor de plaatsing van het koffiebonenreservoir naar paragraaf Montage Onderdelen.
Het apparaat onderbreekt de werking.	De thermische beveiliging van de motor werd automatisch geactiveerd.	Wacht (ongeveer 30 minuten) op het herstel van de thermische beveiliging.
Het apparaat functioneert, maar er wordt geen gemalen koffie afgegeven.	Het betreffende reservoir bevat geen koffiebonen.	Vul koffiebonen bij.
	Koffiemolen geblokkeerd.	Verwijder de koffiemolen en controleer dat de rotatie ervan niet geblokkeerd wordt door voorwerpen.
Onjuiste instelling van de maalgraad.	Het bovenste molendeel (10A) ontbreekt.	Breng het bovenste molendeel (10A) aan op zijn plaats en bevestig het.
	Molendelen versleten.	Laat de molendelen vervangen bij een erkend servicecentrum.



Neem, in geval het probleem niet is verholpen of voor andere soorten defecten, contact op met het plaatselijke servicecentrum.

