

Cubi-Serie

Mini-PC

Cubi B183

Inhalt

Urheberrecht und Markenhinweis	iii
Änderung.....	iii
Aufrüsten und Garantie	iv
Ersatzteilverfügbarkeit.....	iv
Technischer Kundendienst.....	iv
„Grüne“ Produkteigenschaften	iv
Umweltpolitik	v
Information über chemische Stoffe	v
Batterieinformationen	v
Sicherheitshinweise	vi
CE-Konformität.....	viii
WEEE-Hinweis.....	viii
1. Überblick	1-1
Lieferumfang	1-2
Systemübersicht.....	1-3
2. Erste Schritte	2-1
Tipps zur sicheren und komfortablen Bedienung.....	2-2
Hardware-Einstellungen.....	2-3
3. Betrieb	3-1
Energieverwaltung	3-2
Netzwerkverbindungen (Windows 10)	3-4
Systemwiederherstellung (Windows 10).....	3-7
Systemwiederherstellung (durch den Hotkey F3) (optional)	3-11

Urheberrecht und Markenhinweis

Copyright © Micro-Star Int'l Co., Ltd. Alle Rechte vorbehalten. Das MSI-Logo ist eine eingetragene Handelsmarke der Micro-Star Int'l Co., Ltd. Alle anderen erwähnten Marken und Namen können Warenzeichen ihrer jeweiligen Eigentümer sein. Wir übernehmen keinerlei Garantie hinsichtlich ihrer Richtigkeit und Vollständigkeit. MSI behält sich das Recht vor, dieses Dokument ohne vorherige Ankündigung zu ändern.

Änderung

Änderung	Datum
V1.0	2019/0-

Aufrüsten und Garantie

Bitte beachten Sie, dass bestimmte Komponenten im Produkt vorinstalliert sind. Sie können solche Komponenten jedoch nach eigenem Ermessen aufrüsten oder austauschen. Weitere Informationen über zusätzlich erworbene Produkte erhalten Sie bei Ihrem örtlichen Fachhändler. Überlassen Sie das Aufrüsten oder Ersetzen jeglicher Komponenten dieses Produktes bitte einem autorisierten Händler oder Kundencenter, andernfalls erlischt die Garantie. Wir empfehlen Ihnen dringend, jegliche Aufrüstungs- und Austauscharbeiten vom autorisierten Händler oder Kundendienst ausführen zu lassen.

Ersatzteilverfügbarkeit

Bitte nehmen Sie zur Kenntnis, dass Ersatzteile (oder kompatible Teile) für Auslaufprodukte in bestimmten Ländern oder Regionen gemäß lokalen Richtlinien maximal 5 Jahre lang durch den Hersteller zur Verfügung gestellt werden. Ausführliche Informationen zum Erwerb von Ersatzteilen finden Sie beim Hersteller unter

<http://de.msi.com/support>

Technischer Kundendienst

Falls ein Problem mit Ihrem System auftritt und keiner der in der Bedienungsanleitung enthaltenen Lösungsansätze dieses behebt, wenden Sie sich bitte an den Laden, in dem Sie das Gerät erworben haben, oder einen örtlichen Händler. Alternativ erhalten Sie unter folgenden Quellen weitere Anleitungen. Auf den MSI-Webseiten finden Sie technische Unterstützung, BIOS-Aktualisierungen, Treiberaktualisierungen und weitere Informationen <http://de.msi.com/support>

„Grüne“ Produkteigenschaften

- Reduzierter Energieverbrauch während der Benutzung und im Standby-Modus
- Eingeschränkte Verwendung von umwelt- und gesundheitsschädigenden Stoffen
- Leicht demontier- und recycelbar
- Reduzierter Einsatz von natürlichen Ressourcen durch Förderung des Recyclings
- Höhere Lebensdauer des Produkts durch einfache Upgrades
- Reduzierte Abfälle durch Warenrücknahme

Umweltpolitik

- ☐ Das Gerät wurde im Hinblick auf eine Wiederverwendung und –verwertung der Teile entwickelt und sollte nicht weggeworfen werden.
- ☐ Benutzer sollten die lokalen Entsorgungsstellen betreffend Recycling und Entsorgung des Produktes kontaktieren.
- ☐ Weitere Recycling-Informationen finden Sie auf der MSI-Internetseite sowie bei einem Vertrieb in Ihrer Nähe.
- ☐ Bei weiteren Fragen zur korrekten Entsorgung, Rücknahme, Recycling oder Zerlegung der MSI Produkte können Sie sich gern an gpcntdev@msi.com wenden.



Information über chemische Stoffe

In Beachtung der Vorschriften der chemischen Substanzen, wie EU-Verordnung REACH (Verordnung EG Nr. 1907/2006 des Europäischen Parlaments und des Rates), bietet MSI die Informationen von chemischen Substanzen in Produkten unter: http://www.msi.com/html/popup/csr/evmtprrt_pcm.html

Batterieinformationen



Europäische Union:

Batterien, Akkus und Akkumulatoren dürfen nicht als unsortierter Hausmüll entsorgt werden. Bitte benutzen Sie die öffentliche Sammlung, um sie zurückzugeben, zu recyceln oder in Übereinstimmung mit den örtlichen Vorschriften zu behandeln.



Taiwan:

Für einen besseren Umweltschutz müssen Altbatterien zu Recycling- oder Sonderentsorgung gebracht werden.

廢電池請回收

Kalifornien, USA:

Die Knopfzelle kann Perchlorat Material enthalten und erfordert differenziertes Handeln, wenn sie in Kalifornien recycelt oder entsorgt wird.

Weitere Informationen finden Sie unter:

<http://www.dtsc.ca.gov/hazardouswaste/perchlorate/>

Falls Batterien oder Akkus vom falschen Typ eingesetzt werden, besteht Explosionsgefahr. Ersetzen Sie Batterien und Akkus nur mit identischen oder gleichwertigen, vom Hersteller empfohlenen Typen.

Sicherheitshinweise



- ☑ Lesen Sie die Sicherheitshinweise aufmerksam und gründlich durch.
- ☑ Halten Sie sich an sämtliche Hinweise in der Bedienungsanleitung oder am Produkt selbst.



Bewahren Sie die mitgelieferte Bedienungsanleitung gut auf, damit Sie später darin nachlesen können.

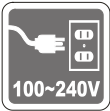



Halten Sie das Gerät von Feuchtigkeit und hohen Temperaturen fern.



Platzieren Sie das Gerät vor dem Einrichten auf einem stabilen, flachen Untergrund.

- ☑ Stellen Sie vor dem Anschließen des Gerätes an eine Steckdose sicher, dass sich die Netzspannung innerhalb des sicheren Bereichs befindet und zwischen 100 und 240 V liegt. Entfernen Sie nicht den Schutzkontakt am Netzstecker. Das Gerät muss an eine geerdete Steckdose (Schukosteckdose) angeschlossen werden.



- ☑ Ziehen Sie vor dem Einlegen von Erweiterungskarten oder Modulen stets den Netzstecker.
- ☑ Trennen Sie die Netzverbindung oder schalten Sie die Steckdose ab, wenn Sie das Gerät längere Zeit nicht nutzen oder unbeaufsichtigt lassen. Auf diese Weise wird kein Strom verbraucht.
- ☑ Spannungsversorgung
 - » 65 W: 100-240 V~, 50-60 Hz, 19V  3,42 A



Der Gehäuselüfter dient der Luftkonvektion und schützt das Gerät vor Überhitzung. Blockieren Sie den Lüfter nicht.



Nutzen und lagern Sie das Gerät nicht an Stellen, an denen Temperaturen von mehr als 60°C oder weniger als 0°C herrschen - das Gerät kann in diesem Fall Schaden nehmen.

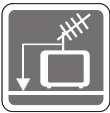
HINWEIS: Die maximale Betriebstemperatur beträgt rund 35°C.



Lassen Sie keinesfalls Flüssigkeiten in die Öffnungen des Gerätes gelangen, es besteht Stromschlaggefahr.



Verlegen Sie das Netzkabel so, dass niemand versehentlich darauf treten kann. Stellen Sie nichts auf dem Netzkabel ab.



- ☑ Achten Sie beim Anschluss des Koaxialkabels an den TV-Tuner unbedingt darauf, dass die Abschirmung guten Kontakt zur Gebäudeerdung erhält.
- ☑ Das Kabelverteilungssystem sollte Kontakt mit dem Boden haben (geerdet), gemäß ANSI/NFPA 70, National Electrical Code (NEC) - insbesondere Abschnitt 820.93, Erdung einer äußeren leitfähigen Abschirmung eines Koaxialkabels.



Halten Sie das Gerät immer von Magnetfeldern und anderen Elektrogeräten fern.



Falls einer der folgenden Umstände eintritt, lassen Sie bitte das Gerät von Kundendienstpersonal prüfen:

- ☑ Das Netzkabel oder der Stecker ist beschädigt.
- ☑ Flüssigkeit ist in das Gerät eingedrungen.
- ☑ Das Gerät wurde Feuchtigkeit ausgesetzt.
- ☑ Das Gerät funktioniert nicht richtig oder Sie können es nicht wie in der Bedienungsanleitung beschrieben bedienen.
- ☑ Das Gerät ist heruntergefallen und beschädigt.
- ☑ Das Gerät weist offensichtlich Zeichen eines Schadens auf.

1. Die optischen Speichergeräte sind als Laserprodukte der Klasse 1 klassifiziert. Eine Nutzung anderer als der hier angegebenen Bedienelemente, Einstellungen oder Vorgehensweisen ist nicht gestattet.
2. Berühren Sie keinesfalls die Linsen im Geräteinneren.

CE-Konformität

Hiermit erklärt Micro Star International CO., LTD dass sich dieses Produkt in Übereinstimmung mit den grundlegenden Anforderungen und den anderen relevanten Vorschriften der Richtlinien 2004/108/EG und 1999/5/EG befindet. Die Konformitätserklärung können Sie auf der Produktseite einsehen.



Standards der Direktive 2004/108/EC/ Standards of the Directive 2004/108/EC:

- EN55022: 2006+A1:2007 ClasseB
- EN55024: 1998+A1: 2001+A2:2003
- EN6100-3-2:2006
- EN6100-3-3: 2008

Direktive 1999/5/EG:

- IEEE 802.11b/g und Bluetooth 2.4 GHz Betrieb

Europa: Frequenzen: 2.400 – 2.4835 GHz

Frankreich: Frequenzen: 2.4465– 2.4835 GHz,

Außerhalb von geschlossenen Gebäuden ist die genehmigte Sendeleistung im Frequenzband 2454-2483.5 MHz auf maximal 10mW beschränkt.

Bestimmungsgemäße Verwendung:

Dieses Produkt integriert als Teil der Produktausstattung eine WLAN Komponente und/oder eine Bluetooth-Komponente.

Die entsprechende Komponente verbindet den Computer über eine Funkverbindung. Es kann auch eine Funkverbindung zu anderen geeigneten WLAN- oder Bluetooth-Geräten hergestellt werden.

Direktive 1999/5/EC:

- IEEE 802.11b/g and Bluetooth 2.4 GHz operation

Europa: Frequenzen: 2.400 – 2.4835 GHz

Frankreich: Frequenzen: 2.4465– 2.4835 GHz,

Nutzung im Außenbereich begrenzt auf 10 mW innerhalb 2454 bis 2483,5 MHz.

Italien: Für die Nutzung außerhalb des eigenen Besitzes ist eine allgemeine Genehmigung erforderlich.

Luxemburg: Für die öffentliche Nutzung ist eine allgemeine Genehmigung erforderlich.

Benannte Länder: Deutschland, Großbritannien, Niederlande, Belgien, Schweden, Dänemark, Finnland, Frankreich, Italien, Spanien, Österreich, Irland, Portugal, Griechenland, Luxemburg, Estland, Lettland, Litauen, Tschechien, Slowakei, Slowenien, Ungarn, Polen und Malta.

Hinweis 1

Ihre Betriebsbefugnis für dieses Gerät kann durch Änderungen oder Modifikationen des Gerätes ohne ausdrückliche Zustimmung von der für die Einhaltung zuständigen Seite ungültig werden.

Hinweis 2

Zur Einhaltung der Emissionsgrenzwerte müssen abgeschirmte Schnittstellenkabel und Netzkabel verwendet werden, sofern vorhanden.

WEEE-Hinweis

Gemäß der Europäischen Union ("EU") Richtlinie über Elektro- und Elektronik-Altgeräte (Richtlinie 2002/96/EG) mit Wirkung vom 13. August 2005, dürfen Elektro- und Elektronikgeräten nicht mehr als Hausmüll entsorgt werden. Der Hersteller verpflichtet sich zur Rücknahme solcher Produkte am Ende ihrer Nutzungsdauer.

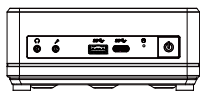


1

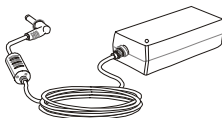
Überblick

Der MSI Cubi ist einer der kleinsten Mini-PCs überhaupt. Sowohl im Privatbereich als auch im kommerziellen Einsatz ist der Cubi die ideale Wahl, wenn volle PC-Performance und Ausstattung auf kleinstem Raum gewünscht wird. Die Hardware ist auf Leistung und Ergonomie gleichermaßen ausgelegt.

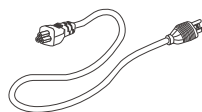
Lieferumfang



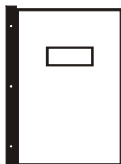
Cubi PC



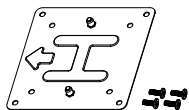
Netzteil



Stromkabel



Bedienungs- und Kurzanleitung (optional)



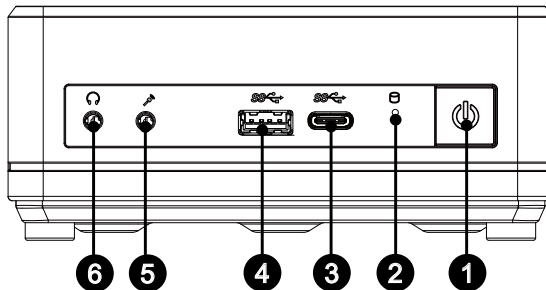
VESA-Befestigung (optional)

* Bitte wenden Sie sich umgehend an uns, falls etwas fehlen oder beschädigt sein sollte.

* Die Abbildung dient nur der Veranschaulichung. Ihr Lieferumfang kann je nach gekauftem Modell variieren.

Systemübersicht

► Vorderansicht



- 1** An-/Aus-Taste
Mit dieser Taste schalten Sie das System an und aus.
- 2** Laufwerk-Aktivitätsanzeige
Die LED blinkt, wenn das System auf das interne Festplattenlaufwerk zugreift.
- 3** USB 3.2 Gen 1 Anschluss (Typ-C)
USB 3.2 Gen 1, SuperSpeed USB bietet höhere Geschwindigkeiten von bis zu 5 Gbit/s zur Verbindung verschiedener Geräte, wie Speichermedien, Festplatten oder Videokameras usw.
Der schlanke USB Typ-C Anschluss ist beidseitig einsetzbar und bietet eine Stromversorgung bis zu 5V/3A für externe Geräte.
- 4** USB 3.2 Gen 1 Anschluss
USB 3.2 Gen 1, SuperSpeed USB bietet höhere Geschwindigkeiten von bis zu 5 Gbit/s zur Verbindung verschiedener Geräte, wie Speichermedien, Festplatten oder Videokameras usw.
- 5** Mikrofonanschluss
Hier können Sie ein Mikrofon anschließen.

6

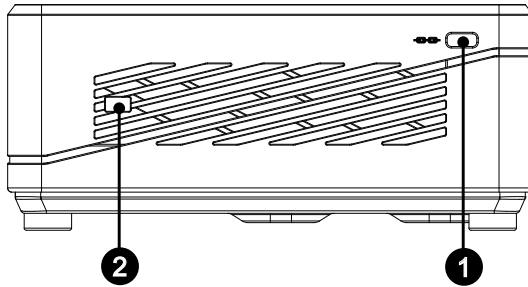
Kopfhöreranschluss

Hier können Sie einen Kopfhörer oder Lautsprecher anschließen.

Wichtig

Um Funkstörungen zu vermeiden, verwenden Sie bitte ein abgeschirmtes USB 3.2-Kabel (mindestens 8" bzw. 20 cm lang), wenn Sie ein USB 3.x-Gerät mit dem USB 3.2-Anschluss dieses Produkts verbinden.

► Rechte Seitenansicht

**1**

Schlitz für Kensington-Schloss

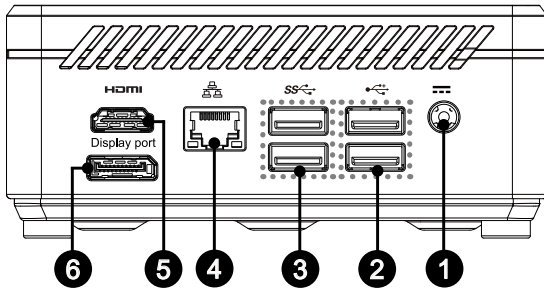
Ihr PC ist mit einem Schlitz für ein Kensington-Schloss ausgestattet, mit dem Sie ihren PC über ein stabiles Kabel mit einem festen Gegenstand verbinden und vor Diebstahl schützen können. Am Ende des Kabels befindet sich eine kleine Schleife, mit deren Hilfe Sie das Gerät an einem unverrückbaren Gegenstand, zum Beispiel einem schweren Tisch, befestigen können, damit es nicht gestohlen wird.

2

Netzschalter-Anschluss für das Ein- und Ausschalten (optional)

Mit einem Kabel für den Netzschalter können Sie das Gerät einfacher ein- und ausschalten. Entfernen Sie die Abdeckung vom Stecker und schließen Sie das Kabel des Netzschalters an diesem Anschluss an. Für den optionalen Anschluss ist kein Kabel im Lieferumfang enthalten.

► Rückansicht



1

Stromanschluss

Der AC-DC-Adapter wandelt Wechselspannung für diesen Anschluss in Gleichspannung um. Die über diesen Anschluss gelieferte Spannung versorgt den PC mit Strom. Vermeiden Sie Schäden am PC, indem Sie stets das mitgelieferte Netzteil verwenden.

2

USB 2.0 Anschluss

Mit dem USB-Anschluss (Universal Serial Bus) verbinden Sie USB-Geräte wie Mäuse, Tastaturen, und andere USB-kompatible Geräte. Unterstützt Datentransferraten bis 480 Mbit/s (Hi-Speed).

3

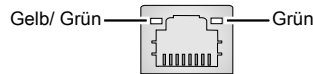
USB 3.2 Gen 1 Anschluss

USB 3.2 Gen 1, SuperSpeed USB bietet höhere Geschwindigkeiten von bis zu 5 Gbit/s zur Verbindung verschiedener Geräte, wie Speichermedien, Festplatten oder Videokameras usw.

4

LAN-Anschluss

Der Standard-RJ-45-LAN-Anschluss dient der Verbindung mit dem lokalen Netzwerk (Local Area Network, LAN). Hier können Sie ein Netzwerkkabel anschließen.



LED-Farbe	LED-Status	Zustand
Grün	Aus	LAN-Verbindung besteht nicht.
	Ein (ständig leuchtend)	LAN-Verbindung besteht.
	Ein (blinkt)	Der Computer kommuniziert mit einem anderen Computer im LAN.
Grün	Aus	Datengeschwindigkeit von 10 Mbit/s ausgewählt.
	Ein	Datengeschwindigkeit von 100 Mbit/s ausgewählt.
Gelb	Ein	Datengeschwindigkeit von 1000 Mbit/s ausgewählt.

5

HDMI-Out Anschluss

HDMI (High-Definition Multimedia Interface) ist eine rundum digitale AV-Schnittstelle zur Übertragung unkomprimierter Audio-/Videodatenströme. HDMI unterstützt sämtliche üblichen, erweiterten und HD-Videoformate. Zusätzlich wird Mehrkanal-Digitalaudio über dasselbe Kabel übertragen.

6

DisplayPort

Der DisplayPort ist eine digitale Schnittstelle zur Übertragung von Audio- und Videosignalen zwischen PC und Bildschirm.

Wichtig

Um Funkstörungen zu vermeiden, verwenden Sie bitte ein abgeschirmtes USB 3.2-Kabel (mindestens 8" bzw. 20 cm lang), wenn Sie ein USB 3.x-Gerät mit dem USB 3.2-Anschluss dieses Produkts verbinden.

2

Erste Schritte

Tipps zur sicheren und komfortablen Bedienung

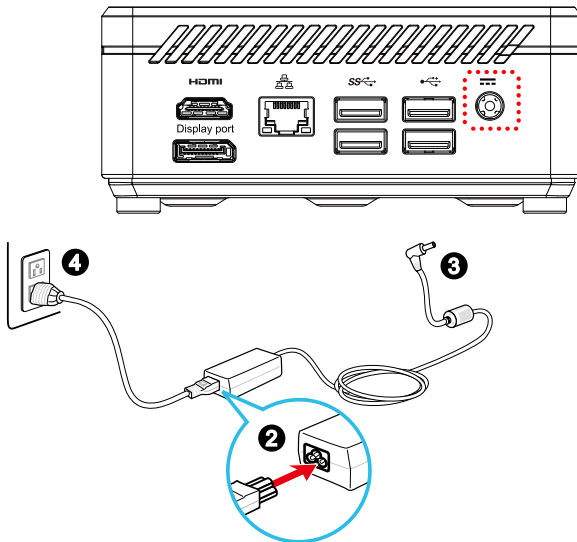
Allerdings ist es wichtig, für eine gute Arbeitsumgebung zu sorgen, wenn Sie längere Zeit mit Ihrem PC arbeiten möchten.

1. Ihr Arbeitsplatz sollte ausreichend beleuchtet sein.
2. Wählen Sie einen geeigneten Schreibtisch und einen guten Stuhl, passen Sie die Höhe an Ihren individuellen Körperbau an.
3. Wenn Sie einen Stuhl benutzen, stellen Sie die Rückenlehne so ein, dass diese Ihren Rücken bequem stützt.
4. Stellen Sie Ihre Füße flach und in natürlicher Haltung auf den Boden - so, dass Knie und Ellbogen bei der Arbeit um etwa 90° abgewinkelt sind.
5. Legen Sie die Hände so auf den Schreibtisch auf, dass Ihre Handgelenke bequem gestützt werden.
6. Stellen Sie den Winkel bzw. die Position des PCs so ein, dass Sie den Bildschirm bequem und möglichst ohne Spiegelungen ablesen können.
7. Der PC ist ein Elektrogerät. Bitte gehen Sie sorgsam mit dem Gerät um, damit es nicht zu Verletzungen kommt.

Hardware-Einstellungen

► Netzverbindung

1. Packen Sie sämtliche Teile aus und legen Sie das Stromkabel zur Seite.
2. Schließen Sie das Stromkabel an das Netzteil an.
3. Schließen Sie das eine Ende des Stromkabels an den PC an.
4. Stecken Sie den Stecker des Stromkabels in eine geeignete Steckdose.



► Stromversorgung trennen

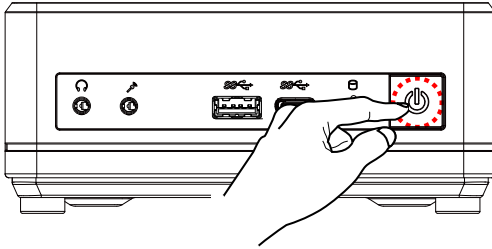
5. Ziehen Sie zuerst den Netzstecker aus der Steckdose.
6. Trennen Sie das Stromkabel vom PC.

Wichtig

Achten Sie darauf, grundsätzlich den Stecker des Stromkabels zu fassen, wenn Sie den Stecker aus der Steckdose ziehen. Ziehen Sie niemals am Kabel!

► Einschalten des Systems

Mit dieser Taste schalten Sie das System an und aus.



3

Betrieb

In diesem Kapitel erhalten Sie wichtige Informationen zu speziellen Einstellungen an Ihrem PC.

Wichtig


Sämtliche Angaben können sich ohne Vorankündigung ändern.

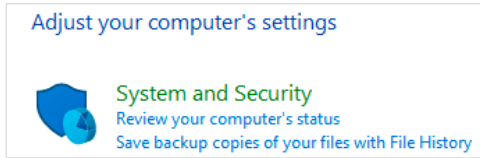
Energieverwaltung

Eine intelligente Energieverwaltung bei Computern und Monitoren spart Strom und leistet einen wichtigen Beitrag zum Umweltschutz.

Um Energie zu sparen, schalten Sie den Monitor aus oder versetzen den PC in den Energiesparmodus, wenn Sie längere Zeit nicht mit dem Gerät arbeiten.

► Energieverwaltung unter Windows 10

- Die [Power Options (Energieoptionen)] unter Windows ermöglichen Ihnen die Steuerung der Energieverwaltung von Bildschirm, Festplatte und Akku. Klicken Sie mit der rechten Maustaste auf [Start] , wählen Sie [Control Panel (Systemsteuerung)] aus der Liste und klicken Sie dann auf [System and Security (System und Sicherheit)].



Wählen Sie [Power Options (Energieoptionen)] und entscheiden Sie sich für einen Energieplan, der Ihren Anforderungen entspricht. Sie können die Einstellungen auch feinabstimmen, indem Sie auf [Change plan settings (Energiesparplaneinstellungen ändern)] klicken.

- Nach dem Klick mit der linken Maustaste auf [Start], erhalten Sie unter dem Menüpunkt „Computer herunterfahren“ die Optionen „Energie sparen“, „Herunterfahren“ oder „Neu Starten“. Dies ermöglicht Ihnen eine schnelle und einfache Verwaltung der Energieversorgung Ihres Systems.

► Energieverwaltung von ENERGY-STAR-Monitoren

Um Strom zu sparen, ermöglicht die Energiesparfunktion es, den Niedrigverbrauchs- oder Schlaf-Modus nach einer Zeit der Inaktivität zu starten. Folgende Werte sind im Netzbetrieb voreingestellt:

- Nach 10 Minuten: Bildschirm abschalten
- Nach 30 Minuten: Schlafmodus starten



➤ System aufwecken

Wenn sich der Computer im Energiesparmodus befindet, können Sie ihn durch eine der folgenden Aktionen wieder aufwecken – also in den Normalbetrieb zurückversetzen:

- Ein-/Austaste
- Netzwerk (Wake-on-LAN)
- Maus
- Tastatur.




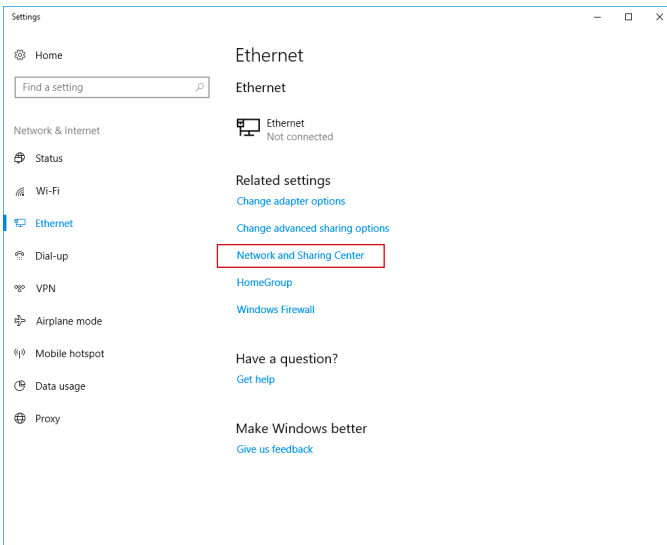
Tipps zum Energiesparen:

- Schalten Sie den Monitor mit der LCD-Ein-/Austaste ab, wenn Sie längere Zeit nicht mit dem Gerät arbeiten.
- Stimmen Sie die verschiedenen Einstellungen in den Windows-Energieoptionen auf Ihren persönlichen Bedarf ab.
- Installieren Sie eine Energiesparsoftware zur Steuerung des Energieverbrauchs Ihres PCs.
- Trennen Sie immer die Netzverbindung oder schalten Sie die Steckdose ab, wenn Sie den PC längere Zeit nicht nutzen oder unbeaufsichtigt lassen. Auf diese Weise wird kein Strom verbraucht.

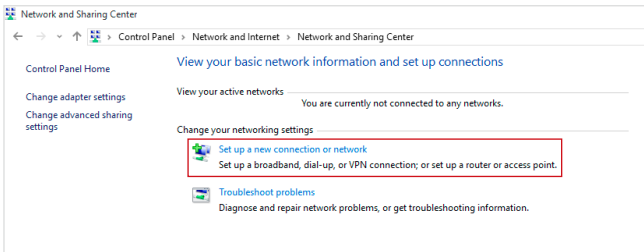
Netzwerkverbindungen (Windows 10)

► Verkabeltes Netzwerk

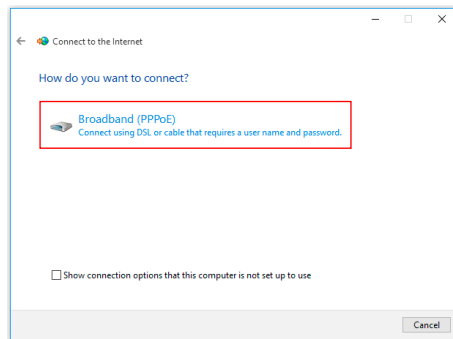
1. Klicken Sie mit der rechten Maustaste auf [Start]  und wählen Sie [Netzwerkverbindungen] aus der Liste.
2. Wählen Sie [Ethernet [LAN-Verbindung]] und wählen dann [Network and Sharing Center (Netzwerk- und Freigabecenter)].



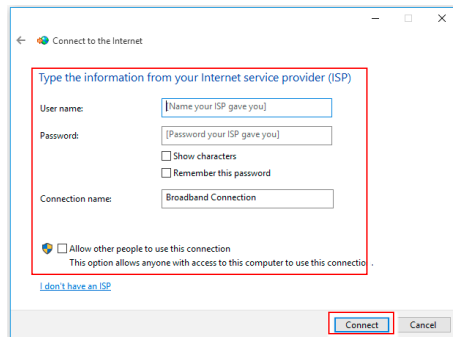
3. Wählen Sie [Set up a new connection or network (Neue Verbindung oder neues Netzwerk einrichten)]




4. Wählen Sie [Connect to the Internet (Verbindung mit dem Internet herstellen)] und klicken Sie auf [Next (Weiter)].
5. Wählen Sie [Broadband (PPPoE) (Breitband (PPPoE))], um mittels einem Benutzernamen und Kennwort eine Verbindung über DSL oder Kabel herzustellen.

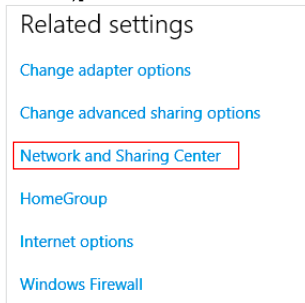


6. Geben Sie die Informationen Ihres Internetanbieters ein und klicken Sie auf [Connect (Verbinden)], um Ihre LAN-Verbindung herzustellen.

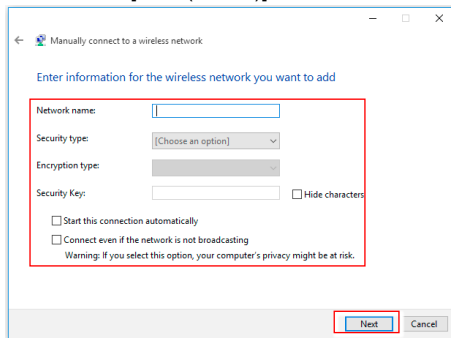


► Drahtlosnetzwerk

1. Klicken Sie mit der linken Maustaste auf [Start] , klicken Sie danach auf [Settings (Einstellungen)] und wählen Sie [Network and Internet (Netzwerk und Internet)].
2. Eine Liste verfügbarer WLAN-Verbindungen wird eingeblendet. Wählen Sie eine Verbindung aus der Liste.
3. Um eine neue Verbindung herzustellen, wählen Sie [Network and Sharing Center (Netzwerk- und Freigabecenter)].



4. Wählen Sie [Set up a new connection or network (Neue Verbindung oder neues Netzwerk einrichten)].
5. Anschließend wählen Sie [Manually connect to a wireless network (Manuell mit einem Funknetzwerk verbinden)] und klicken auf [Next (Weiter)], um fortzufahren.
6. Geben Sie Informationen für das Drahtlosnetzwerk ein, das Sie hinzufügen möchten, und klicken Sie auf [Next (Weiter)], um fortzufahren.



7. Eine neue WLAN-Verbindung wird hergestellt.

Systemwiederherstellung (Windows 10)


Zu den Gründen für den Einsatz der Systemwiederherstellung zählen:

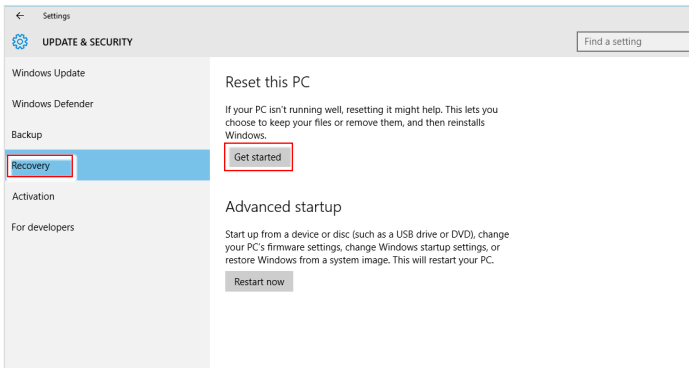
- Wiederherstellung des Systems in den Auslieferungszustand und auf die Standardeinstellungen des Herstellers.
- Behebung von Fehlern, die im laufenden Betrieb des Betriebssystems auftreten.
- Bei Befall des Betriebssystems durch Viren, die keine reguläre Fortsetzung des Betriebs zulassen.
- Wenn Sie das Betriebssystem mit anderen integrierten Sprachen installieren.

Bitte sichern Sie wichtige Daten Ihres Systemlaufwerks auf andere Speichergeräte, bevor Sie die Systemwiederherstellung nutzen.

Falls sich Ihr System mit der folgenden Lösung nicht wiederherstellen lässt, wenden Sie sich bitte für weitere Hilfe an Ihren autorisierten Händler vor Ort oder an den Kundendienst.

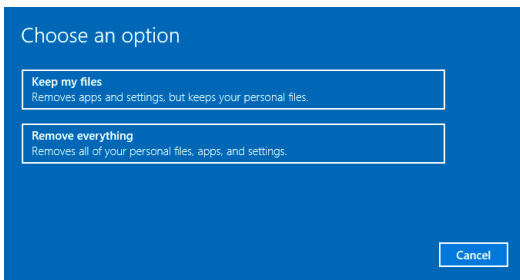
Diesen PC zurücksetzen

1. Klicken Sie mit der linken Maustaste auf [Start] , klicken Sie danach auf [Settings (Einstellungen)] und wählen Sie [Update and security (Update und Sicherheit)].
2. Wählen Sie [Recovery (Wiederherstellung)] und klicken Sie auf [Get started (Los geht's)] unter [Reset this PC (Diesen PC zurücksetzen)], um mit der Systemwiederherstellung zu beginnen.



3-8

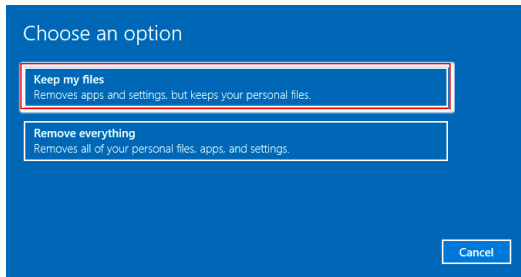
3. Das Fenster [Choose an option (Option auswählen)] wird eingeblendet. Wählen Sie zwischen [Keep my files (Eigene Dateien behalten)] und [Remove everything (Alles entfernen)].



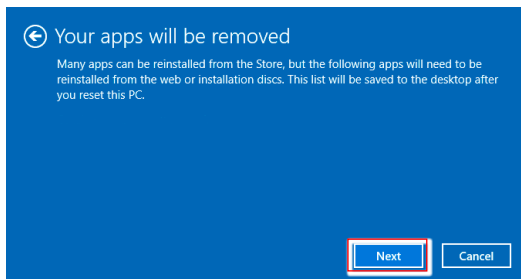
Diesen PC zurücksetzen	Eigene Dateien behalten		
	Alles entfernen	Nur das Laufwerk, auf dem Windows installiert ist	Nur Dateien entfernen Dateien entfernen und Laufwerk bereinigen
		Alle Laufwerke	Nur Dateien entfernen Dateien entfernen und Laufwerk bereinigen

► Eigene Dateien behalten

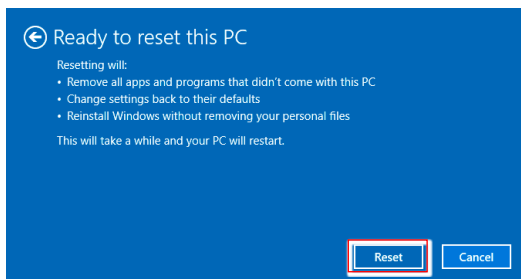
1. Wählen Sie [Keep my files (Eigene Dateien behalten)].



2. Der Bildschirm [Your apps will be removed (Ihre Apps werden entfernt)] zeigt eine Liste von Apps an, die aus dem Internet oder von Installationsmedien neu installiert werden müssen. Klicken Sie auf [Next (Weiter)], um fortzufahren.

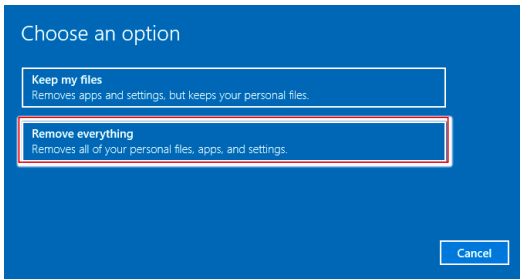


3. Der nächste Bildschirm zeigt die Änderungen an, die während des Vorgangs durchgeführt werden. Klicken Sie auf [Reset (Zurücksetzen)], um mit der Systemzurücksetzung zu beginnen.

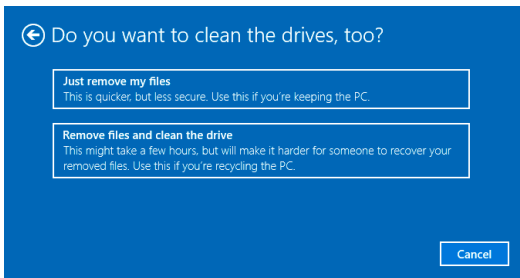


► Alles entfernen

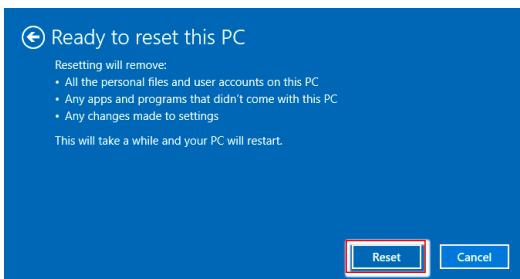
1. Wählen Sie [Remove everything (Alles entfernen)].



2. Wenn Sie über mehrere Festplatten verfügen, wird ein Bildschirm eingeblendet, in dem Sie zwischen den Optionen [Only the drive where Windows is installed (Nur das Laufwerk, auf dem Windows installiert ist)] und [All drives (Alle Laufwerke)] wählen müssen.
3. Wählen Sie anschließend zwischen [Just remove my files (Nur Dateien entfernen)] und [Remove files and clean the drive (Dateien entfernen und Laufwerk bereinigen)].



4. Das nächste Fenster zeigt die Änderungen an, die während des Vorgangs durchgeführt werden. Klicken Sie auf [Reset (Zurücksetzen)], um mit der Systemzurücksetzung zu beginnen.



Systemwiederherstellung (durch den Hotkey F3) (optional)

► Vorsichtsmaßnahmen bei der Nutzung der Systemwiederherstellungsfunktion

1. Falls Ihre Festplatte und das System auf nicht-wiederherstellbare Probleme stoßen, nutzen Sie zur Systemwiederherstellung bitte zuerst die Wiederherstellung von der Festplatte mittels F3-Schnelltaste.
2. Bitte sichern Sie vor der Nutzung der Systemwiederherstellungsfunktion alle wichtigen Daten, die auf der Systemfestplatte gespeichert sind, auf einem anderen Speichergerät.

► System mit der F3-Schnelltaste wiederherstellen

Fortfahren die nachstehenden Anweisungen:

1. Starten Sie den PC neu.
2. Drücken Sie schnell die F3-Schnelltaste an der Tastatur, sobald die MSI-Begrüßung im Display erscheint.
3. Tippen Sie am „Choose an Option (Eine Option wählen)“-Bildschirm auf „Troubleshoot (Problemlösung)“.
4. Tippen Sie zum Zurücksetzen des Systems auf die Standardeinstellungen am „Troubleshoot (Problemlösung)“-Bildschirm auf „Restore MSI factory (MSI-Werkzustand wiederherstellen)“.
5. Tippen Sie am „RECOVERY SYSTEM (Systemwiederherstellung)“-Bildschirm auf „System Partition Recovery (Systempartition wiederherstellen)“.
6. Fahren Sie gemäß den Anweisungen auf dem Bildschirm fort und stellen Sie die Wiederherstellungsfunktion fertig.

