

1. Voorwoord

Bedankt dat je voor Duux hebt gekozen.

Bij Duux geloven we heilig in het belang van een comfortabele, gezonde leefomgeving.

Jouw welzijn verhogen door aantrekkelijke, functionele en effectieve producten te ontwikkelen: dat is de passie die ons iedere dag opnieuw drijft.

Met ons aanbod aan innovatieve luchtbehandelingsproducten willen we je de best denkbare luchtkwaliteit binnenshuis bieden.

Stel je eens voor: een heerlijk verkoelend briesje dat je volgt tot in elke kamer van je huis.

Whisper Flex 2 is een ongelooflijk veelzijdige ventilator die van elke ruimte een koele oase maakt en fluisterstil zijn werk doet.

Dus als het warm wordt, stel dan eenvoudigweg jouw ideale temperatuur in en geniet van het verkoelende briesje.

2. Over deze handleiding

Zorg ervoor dat je de instructies in dit document volledig hebt gelezen en begrepen voordat je het product installeert of gebruikt. Bewaar dit document voor toekomstig gebruik.

2.1. Taal

Deze handleiding is oorspronkelijk in het Engels geschreven. Alle andere talen zijn vertalingen van de oorspronkelijke Engelse handleiding.

3. Productoverzicht

3.1. Beoogd gebruik

Dit apparaat is bedoeld voor het circuleren van lucht in een ruimte.

Dit product is uitsluitend bestemd voor gebruik binnenshuis.

Dit product is uitsluitend bedoeld voor normaal huishoudelijk gebruik. Gebruik het product niet in commerciële of industriële omgevingen.

Dit product is niet bedoeld voor gebruik door personen (inclusief kinderen) met verminderde fysieke, sensorische of mentale vermogens of met een gebrek aan ervaring en kennis, tenzij zij onder toezicht staan of instructies hebben gekregen betreffende het gebruik van het apparaat van een persoon die verantwoordelijk is voor hun veiligheid.

Eventuele aanpassingen aan het product kunnen van invloed zijn op de veiligheid, de garantie en de juiste werking.

3.2. Beschrijving van het product

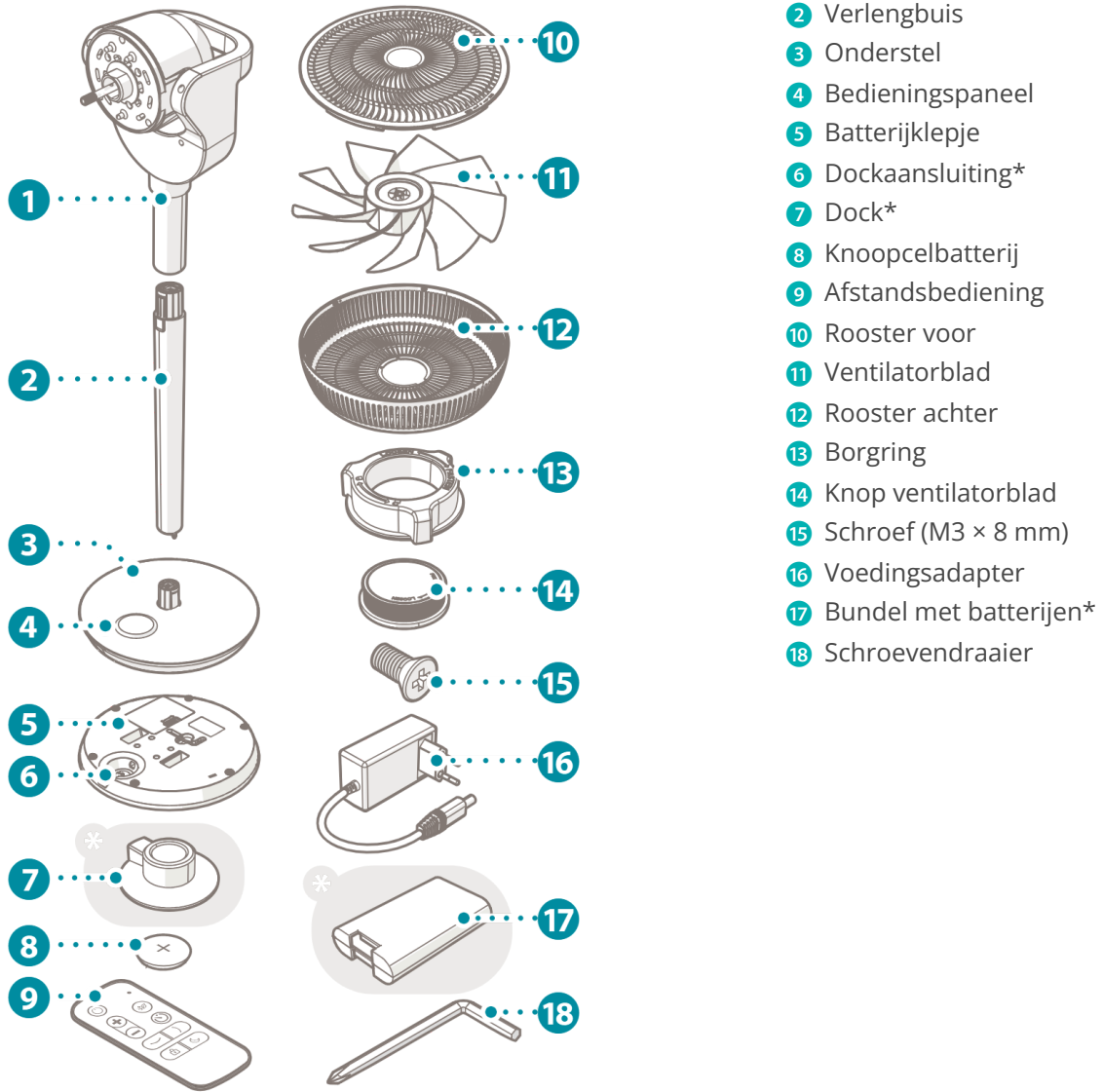
De Whisper Flex 2 is een koelventilator waarmee je de temperatuur van een kamer kunt regelen.

Dit product heeft verschillende koelfuncties, zodat de gebruiker over talrijke mogelijkheden beschikt die aan zijn behoeften zijn aangepast.

Kies uit 30 snelheidsinstellingen met of zonder oscillatie of kies de vooraf ingestelde natuurlijke briesmodus om natuurlijke windomstandigheden te simuleren.

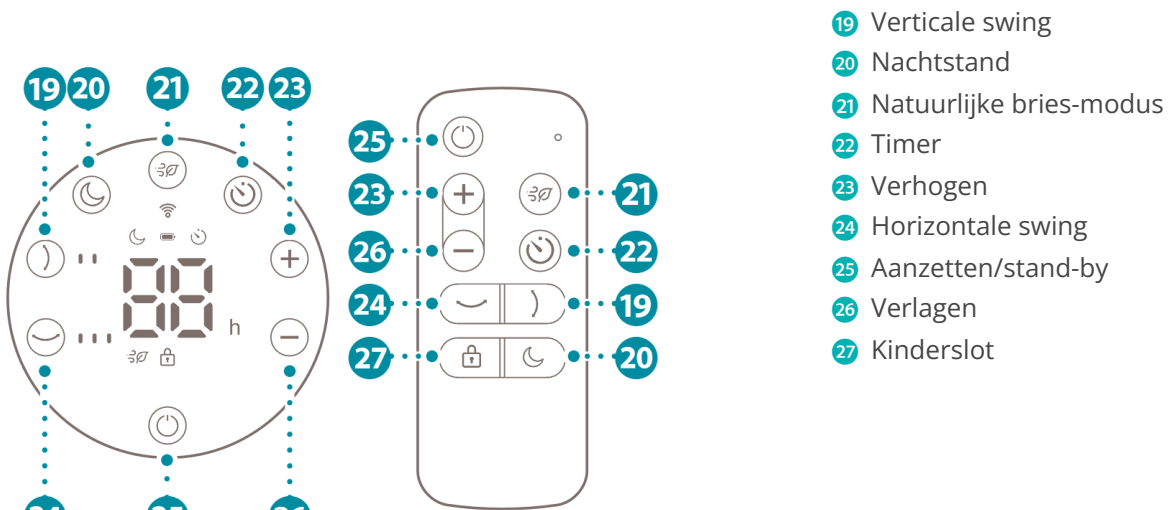
Met de los verkrijgbare dock en bundel met batterijen maak je het product volledig draadloos.

3.3. Belangrijkste onderdelen

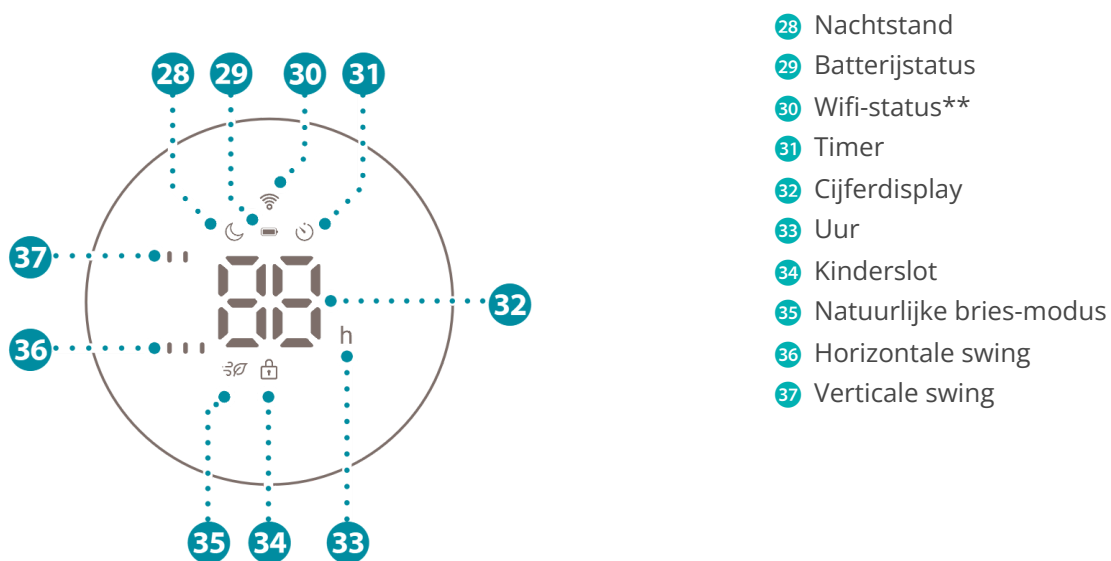


*Dock en batterijen zijn standaard inbegrepen bij de modellen DXCF75-79 / 88-89 / 102-103. Voor andere modellen zijn dock en batterijen afzonderlijk verkrijgbaar. Kijk op www.duux.com voor beschikbaarheid en wederverkopers.

3.4. Bedieningselementen



3.5. Display





**De wifi-functie is alleen beschikbaar voor de volgende modellen: DXCF70-79 / 100-105.

4. Veiligheidsvoorschriften

4.1. Signaalwoorden in deze handleiding

Signaalwoorden geven informatie over het risiconiveau van de beschreven gevaarlijke situatie.

In deze handleiding worden de volgende signaalwoorden gebruikt:

Symbool	Betekenis
 WAARSCHUWING	Dit symbool wijst op een gevaarlijke situatie die, indien deze niet wordt vermeden, kan leiden tot ernstig of dodelijk letsel.
 VOORZICHTIG	Dit symbool wijst op een gevaarlijke situatie die, indien deze niet wordt vermeden, kan leiden tot of licht of gemiddeld letsel.
LET OP	Dit symbool wordt gebruikt voor praktijken die geen verband houden met lichamelijk letsel.

4.2. Symbolen op het product

Symbolen op het product geven informatie over het product.

De volgende symbolen zijn op het product aangebracht:

Symbool	Betekenis
	Het product is voorzien van CE-markering om aan te geven dat het voldoet aan alle relevante Europese richtlijnen.
	Het product is voorzien van UKCA-markering om aan te geven dat het voldoet aan alle relevante richtlijnen van het Verenigd Koninkrijk.
	Volgens de Europese richtlijn 2012/19/EU betreffende afgedankte elektrische en elektronische apparatuur (AEEA) mogen oude elektrische huishoudelijke apparaten niet via de gemeentelijke diensten als normaal ongesorteerd huishoudelijk afval worden afgevoerd.
	Gebruik uitsluitend afneembare voedingsadapter: * Deze letter(s) in de code is/zijn afhankelijk van het type stekker van de voedingsadapter: KT48W135350EU / CZH048135350EUWQ (EU-stekker)



Zorg ervoor dat je de instructies in dit document volledig hebt gelezen en begrepen voordat je het product installeert of gebruikt.

4.3. Veiligheidswaarschuwingen en -voorschriften

⚠ WAARSCHUWING

Gevaar voor elektrische schokken:

- Voer nooit onderhoud uit terwijl het product op de stroombron is aangesloten. Koppel het product los van de stroombron voor onderhoud en wanneer je het product reinigt.
- Open het product nooit zelf voor onderhoud. Dit product mag alleen door een erkende technicus worden geopend voor onderhoud.
- Dompel het product nooit onder in water of andere vloeistoffen. Volg de reinigingsinstructies van deze handleiding voor de juiste uitvoering van het onderhoud.
- Hanteer het product nooit met natte handen. Hanteer het product alleen met droge handen.
- Gebruik het product nooit in een vochtige omgeving. Gebruik het product altijd in een schone en droge omgeving.

Brandgevaar:

- Gebruik het product nooit met een programmeerapparaat, timer, aparte afstandsbediening of een ander apparaat waarmee het product automatisch wordt ingeschakeld.
- Gebruik het product nooit als er zichtbare tekenen van schade aan het product zijn. Breng een beschadigd product naar het dichtstbijzijnde erkende servicepunt voor onderzoek, reparatie of aanpassing.
- Dek het product nooit af. Objecten kunnen openingen blokkeren. Houd de ruimte rond het product vrij van voorwerpen.
- Gebruik nooit een verlengsnoer. Gebruik het product alleen op een directe stroombron.
- Laat het product of het netsnoer nooit stoffig worden. Maak het product en het netsnoer regelmatig stofvrij.
- Gebruik nooit stopcontacten die niet overeenkomen met de voedingsspanning van het product. Controleer de spanning op het typeplaatje van het product voordat je het product gebruikt. Sluit het product alleen aan op stopcontacten die overeenkomen met de spanning van het product.

Gevaar van chemische brandwonden:

- Bewaar batterijen, zowel volle als lege, altijd buiten het bereik van kinderen om de kans op inslikken te voorkomen. Gooi gebruikte batterijen onmiddellijk en veilig weg. Roep onmiddellijk medische hulp in wanneer je vermoedt dat er batterijen zijn ingeslikt.
- Vermijd bij een lekkende batterij altijd oog- of huidcontact met het batterijzuur. Bij contact met batterijzuur moeten de ogen of de huid onmiddellijk met water worden gespoeld. Raadpleeg onmiddellijk een dokter.

Explosiegevaar:

- Gebruik het product nooit in de buurt van ontvlambare of explosieve stoffen of brandstoffen. Ontvlambare of explosieve stoffen of brandstoffen kunnen een explosie veroorzaken. Gebruik het product alleen in een schone en goed geventileerde ruimte.

Snijgevaar:

- Gebruik het product nooit als de beschermkap verwijderd of beschadigd is.
- Houd handen, vingers, haar, kleding of sieraden tijdens het gebruik altijd uit de buurt van het product.
- Laat kinderen nooit zonder toezicht alleen als het product in gebruik is en laat ze niet met het product spelen. Houd altijd toezicht op kinderen wanneer het product in gebruik is.

Verstikkingsgevaar:

- Laat kinderen nooit met het verpakkingsmateriaal spelen. Houd het verpakkingsmateriaal buiten het bereik van kinderen.

⚠ VOORZICHTIG

Gevaar van vastlopen:

- Plaats het product altijd rechtop op een stabiele en vlakke ondergrond. Houd minimaal 50 cm vrije ruimte rond het product.

Valgevaar:

- Laat het netsnoer nooit over de rand van een tafel of werkblad hangen. Iemand kan over het snoer struikelen of per ongeluk aan het snoer trekken. Leg het netsnoer altijd op een stabiele en vlakke ondergrond.

LET OP

Kortsluitingsgevaar:

- Zorg er bij het plaatsen van de batterijen altijd voor dat de markeringen voor plus (+) en min (-) op de batterij overeenkomen met de markeringen voor plus (+) en min (-) op het product.
- Meng nooit batterijen van verschillende fabricage, capaciteit, grootte of type in het product.
- Verwijder de batterijen altijd uit het product als het product langere tijd niet wordt gebruikt.
- Gebruik altijd het aanbevolen type batterij.

Gevaar van beschadiging van het product:

- Gebruik nooit verf, reinigingsmiddelen, insectensprays e.d. in de buurt van het product als het product aan staat.
- Gebruik het product nooit in direct zonlicht. Direct zonlicht kan de behuizing van het product beschadigen.
- Trek nooit aan het netsnoer om de stekker uit het stopcontact te halen. Altijd de stekker zelf vastpakken en trekken.
- Gebruik nooit oplosmiddelen of schuurmiddelen om het product te reinigen. Gebruik van verkeerde schoonmaakmiddelen kan de behuizing van het product beschadigen. Gebruik altijd de juiste reinigingsmethode, zoals aangegeven in deze gebruiksaanwijzing.
- Verwijder altijd al het verpakkingsmateriaal voordat je het product installeert of gebruikt.



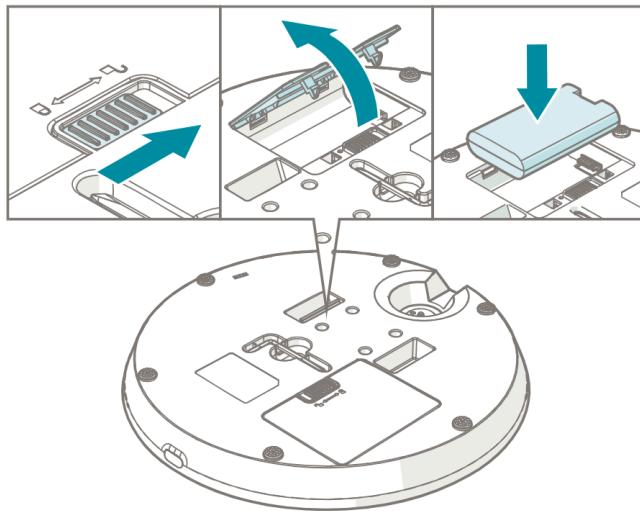
5. Installatie

LET OP

Gevaar van beschadiging van het product:

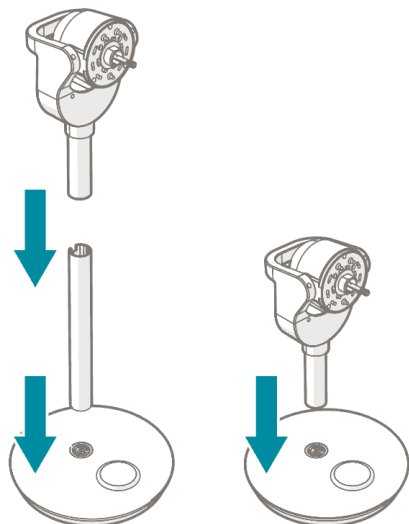
- Verwijder altijd al het verpakkingsmateriaal voordat je het product installeert of gebruikt.

5.1. Plaatsen van de batterijen



1. Schuif de vergrendelknop naar links om het batterijklepje 5 te ontgrendelen.
2. Verwijder het batterijklepje 5.
3. Plaats de batterijen 17.
4. Plaats batterijklepje 5 terug. Schuif het op zijn plaats totdat je een klik hoort.

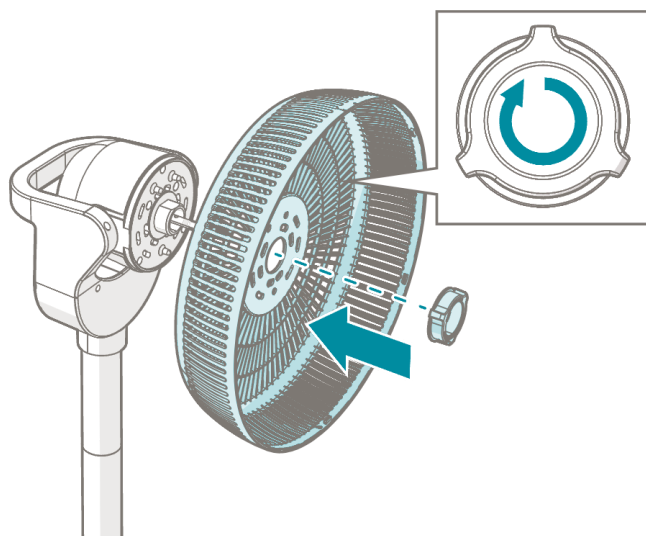
5.2. Installatie van het product



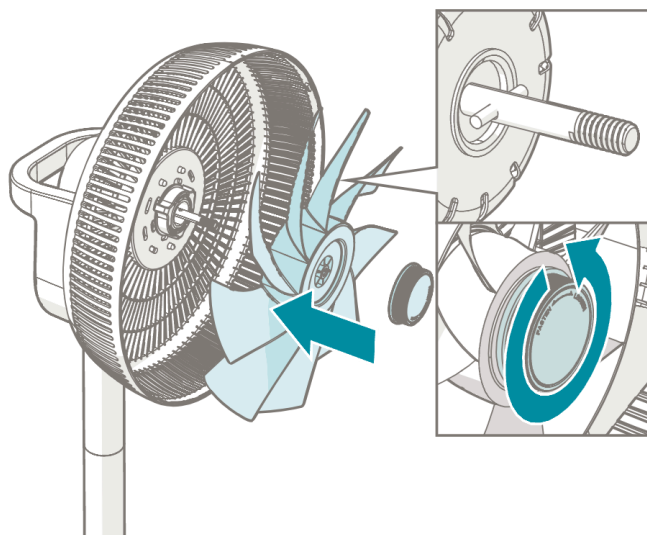
1. Kies een van de volgende productconfiguraties:

- Tafelventilator: Plaats de twee metalen pinnen van de motoreenheid ① in de twee gaten van het onderstel ③.
- Staande ventilator: Plaats de twee metalen pinnen van de verlengbuis ② in de twee gaten van het onderstel ③. Plaats de twee metalen pinnen van de motoreenheid ① in de twee gaten van de verlengbuis ②.

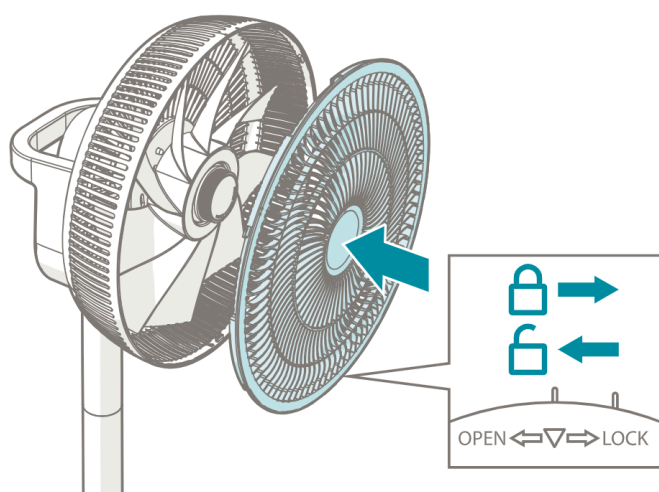
Druk op het vergrendelmechanisme en til de motoreenheid ① of verlengbuis ② op om het product te demonteren.



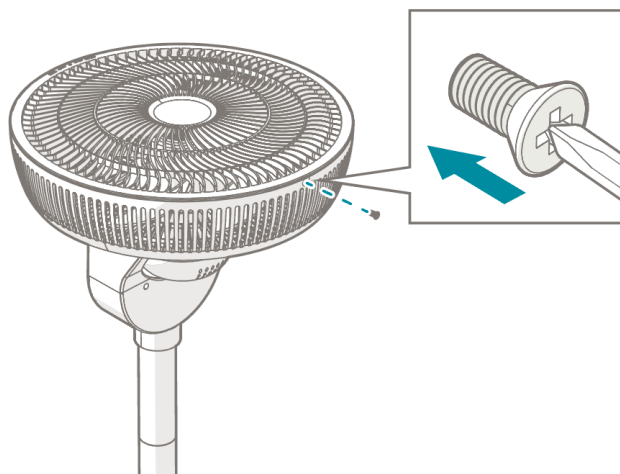
2. Plaats het achterste rooster ⑫ op de motoreenheid ①.
3. Zet het achterste rooster ⑫ vast met de borging ⑬. Draai de borging ⑬ met de klok mee.



4. Plaats het ventilatorblad 11 op de motoreenheid 1.
5. Zet het ventilatorblad 11 vast met de knop van het ventilatorblad 14. Draai de knop van het ventilatorblad 14 tegen de klok in.



6. Lijn de driehoek op het voorste rooster 10 uit met de markering op het achterste rooster 12.
7. Draai het voorste rooster 10 tegen de klok in totdat de driehoek op één lijn is met het schroefgat op het achterste rooster 12.



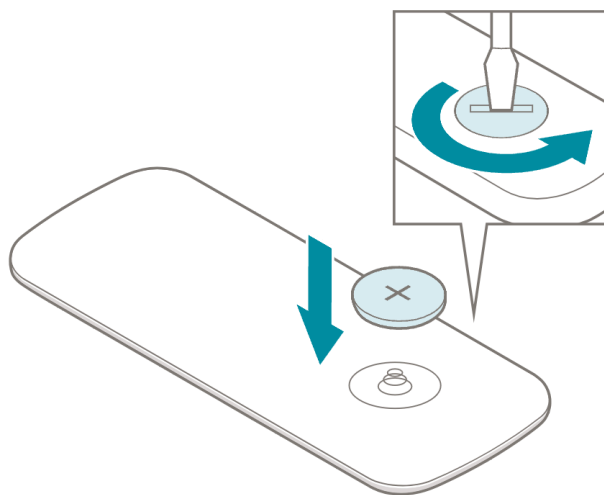
8. Zet het voorste rooster 10 vast met de schroef 15 met behulp van de schroevendraaier 18.

5.3. Installatie van de afstandsbediening

LET OP

Kortsluitingsgevaar:

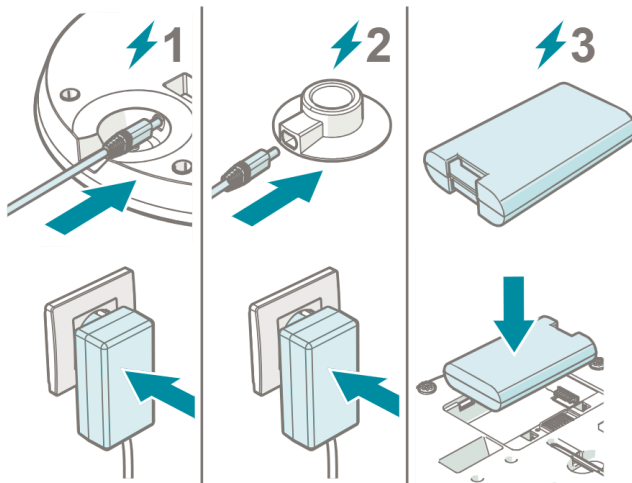
- Zorg er bij het plaatsen van de batterijen altijd voor dat de markeringen voor plus (+) en min (-) op de batterij overeenkomen met de markeringen voor plus (+) en min (-) op het product.



1. Open het batterijvak met een schroevendraaier of muntstuk.
2. Plaats de knoopcelbatterij 8.
3. Sluit het batterijvak met een schroevendraaier of muntstuk.

6. Gebruik

6.1. Het product inschakelen



6.1.1. Voeding van het product via de voedingsadapter

1. Sluit het uiteinde van de voedingsadapter **16** aan op het onderstel **3**.
2. Sluit het andere uiteinde van de voedingsadapter **16** aan op een stopcontact. Het stand-bypictogram **25** op het display **4** licht op.

6.1.2. Voeding van het product via het dock

1. Verbind het uiteinde van de voedingsadapter **16** met het dock **7**.
 2. Sluit het andere uiteinde van de voedingsadapter **16** aan op een stopcontact.
 3. Plaats het onderstel **3** op het dock **7**.
- Het stand-bypictogram **25** op het display **4** licht op.

6.1.3. Voeding van het product via de batterijen

Plaats het product ergens zonder dat de voedingsadapter **16** of het dock **7** is aangesloten.

Het stand-bypictogram **25** op het display **4** licht op.

Laad de batterijen op door het product te voeden via de voedingsadapter **16** of het dock **7**.

6.2. Installeren van de Duux-app

Scan de QR-code om de Duux-app te installeren. Volg de instructies in de app om het koppelproces te voltooien.



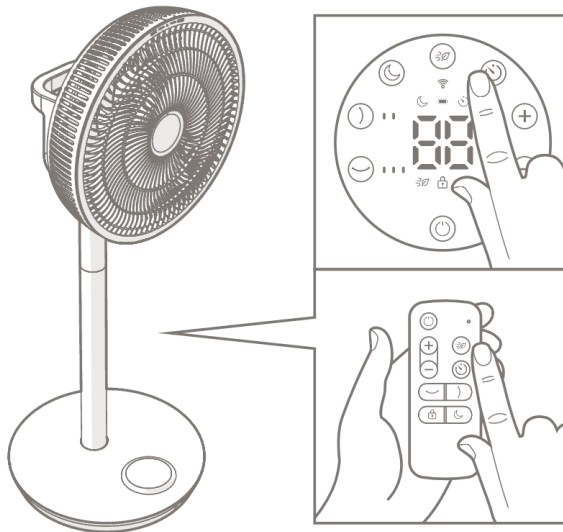
6.3. Het product verbinden met wifi

De wifi-functie is alleen beschikbaar voor de volgende modellen: DXCF70-79 / 100-105.

- Houd de aan/uit-knop **25** 5 seconden ingedrukt.
 - Het wifi-pictogram **30** begint te knipperen.
 - Het apparaat zoekt naar apparaten om mee te koppelen.
- Tik op het plus-pictogram (+) in de Duux-app.
- Zoek je Duux-product en tik op *Doorgaan*.
- Volg de instructies in de app om de verbindingsprocedure te voltooien.

Het wifi-pictogram **30** licht op wanneer het product is verbonden.

6.4. Gebruik van het product



- Plaats het product rechtop op een stabiele en vlakke ondergrond op een afstand van minimaal 50 cm van andere voorwerpen.
- Druk op de aan/uit-knop **25** om het product in te schakelen.
 - Het product hervat de geselecteerde functie of modus van het vorige gebruik.
- Druk op de knop verhogen of verlagen **23/26** om de ventilatorsnelheid aan te passen. De ventilatorsnelheid kan niet worden aangepast wanneer er een timer wordt ingesteld.
- Druk op de knoppen op het bedieningspaneel of de afstandsbediening om de gewenste functie of modus te selecteren.

Richt de afstandsbediening op de voet van het product.

Pictogram	Functie/modus	Beschrijving
-----------	---------------	--------------



Timerfunctie

Het product schakelt automatisch uit nadat de ingestelde tijd is verstreken.



Natuurlijke bries-modus

Het product produceert verschillende windsnelheden.



Nachtstand

Het display **4** schakelt na 10 seconden automatisch uit en het product zal niet langer piepen bij het wijzigen van instellingen. Het activeren van deze modus heeft geen invloed op de luchtsnelheid en het geluidsniveau van het product.



Horizontale swing

Het product oscilleert horizontaal.

Druk op de knop voor horizontale swing **24** om het oscillatieniveau aan te passen.

Het apparaat maakt eerst de maximale swing af en schakelt dan over naar de ingestelde oscillatiehoek.

I Het apparaat oscilleert 30° horizontaal.

- 15° rechts van het midden.
- 15° links van het midden.

II Het apparaat oscilleert 60° horizontaal.

- 30° rechts van het midden.
- 30° links van het midden.

III Het apparaat oscilleert 90° horizontaal.

- 45° rechts van het midden.
- 45° links van het midden.



Verticale swing

Het product oscilleert verticaal.

Druk op de knop voor verticale swing **19** om het oscillatieniveau aan te passen.

I Het apparaat oscilleert 45° verticaal.

- 10° onder de horizontale positie.
- 35° boven de horizontale positie.

II Het apparaat oscilleert 100° verticaal.

- 10° onder de horizontale positie.
- 90° boven de horizontale positie.



Controlelampje wifi

Het product is verbonden met wifi.



Controlelampje stand-by

Het product is nu in stand-bymodus.



Kinderslot

De kinderslotfunctie voorkomt dat gebruikers ongewenste wijzigingen in de instellingen aanbrengen. De instellingen kunnen niet worden gewijzigd wanneer de kinderslotfunctie is geactiveerd.



Controlelampje batterij

Het display **4** toont het huidige batterij-controlelampje.

6.5. Batterijmodus

Op het bedieningspaneel verschijnt het batterijpictogram zodra er batterijen in het apparaat zijn geplaatst. Het batterijpictogram toont de status van het laadproces of het resterende batterijvermogen.

6.5.1. Aangesloten op stroom tijdens inschakeling

Batterijpictogram	Beschrijving
Rood - Knippert	Het batterijniveau is lager dan 5% en batterij wordt opgeladen.
Geel - Knippert	Het batterijniveau is tussen 6% en 30% en batterij wordt opgeladen.
Groen - Knippert	Het batterijniveau is tussen 31% en 100% en batterij wordt opgeladen.
Groen - Brandt continu	De batterij is gestopt met laden en is volledig opgeladen.

6.5.2. Aangesloten op stroom tijdens inschakeling

Batterijpictogram	Beschrijving
Groen - Brandt continu	Het batterijniveau is tussen 31% en 100%.
Geel - Brandt continu	Het batterijniveau is tussen 6% en 30%.
Red - Brandt continu	Het batterijniveau is lager dan 5%.

Wanneer het apparaat op batterijen werkt, is de maximaal haalbare ventilatorsnelheid 15.

6.5.3. Levensduur van de batterij

Stand	Oscillatie	Levensduur van de batterij *
1	Uitgeschakeld	11:00 uur
	Horizontaal of verticaal	8:00 uur
	Horizontaal en verticaal	5:30 uur
2	Uitgeschakeld	7:00 uur
	Horizontaal of verticaal	5:00 uur

	Horizontaal of verticaal	5:00 uur
	Horizontaal en verticaal	4:15 uur
	Uitgeschakeld	4:30 uur
15	Horizontaal of verticaal	3:45 uur
	Horizontaal en verticaal	3:00 uur

* Daadwerkelijke gebruiksduur kan afwijken door externe factoren zoals temperatuur en vochtigheid.

6.6. Kinderslot

Het kinderslot is alleen te gebruiken via de afstandsbediening en de Duux App.

6.7. Het product uitschakelen

1. Druk op de aan/uit-knop **25** om het product uit te schakelen.
2. Verwijder de voedingsadapter **16** uit het stopcontact.

7. Onderhoud

7.1. Reinigen

⚠ WAARSCHUWING

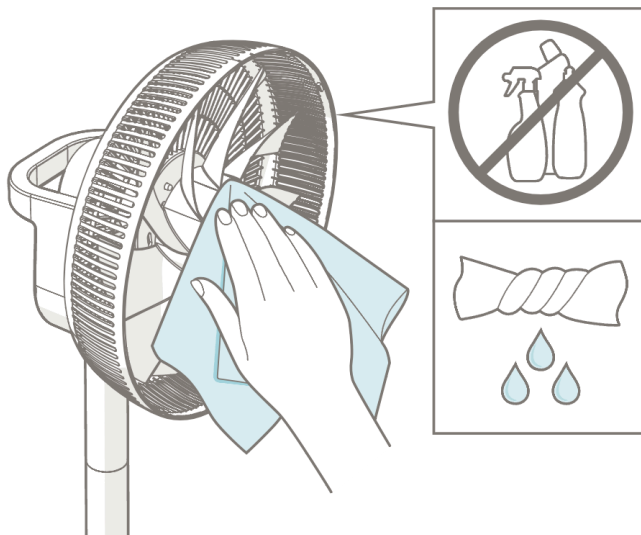
Gevaar voor elektrische schokken:

- Voer nooit onderhoud uit terwijl het product op de stroombron is aangesloten. Koppel het product los van de stroombron voor onderhoud en wanneer je het product reinigt.
- Dompel het product nooit onder in water of andere vloeistoffen. Volg de reinigingsinstructies van deze handleiding voor de juiste uitvoering van het onderhoud.

LET OP

Gevaar van beschadiging van het product:

- Gebruik nooit oplosmiddelen of schuurmiddelen om het product te reinigen. Gebruik van verkeerde schoonmaakmiddelen kan de behuizing van het product beschadigen. Gebruik altijd de juiste reinigingsmethode, zoals aangegeven in deze gebruiksaanwijzing.



Reinig het product om de 3 maanden.

1. Verwijder de schroef **15** van het voorste rooster **10** met de schroevendraaier **18**.
2. Draai het voorste rooster **10** met de klok mee om het voorste rooster **10** te verwijderen.
3. Draai de knop van het ventilatorblad **14** rechtsom om de ventilatorbladknop **14** te verwijderen.
4. Verwijder het ventilatorblad **11** van de motoreenheid **1**.
5. Reinig het ventilatorblad **11** en de buitenkant van het apparaat met een zachte, licht vochtige doek.
6. Zet het product weer in elkaar.

7.2. Opslag

Als het product meerdere maanden niet wordt gebruikt, reinig dan alle onderdelen.

Verwijder de batterij(en) uit het product.

Bij gebruik van de Battery Pack, laad deze volledig op en verwijder hem van de voet van het product voordat u hem opbergt.

Bewaar het product in de oorspronkelijke verpakking en op een schone, droge plaats.

7.3. Reserveonderdelen

⚠ WAARSCHUWING

Gevaar voor elektrische schokken:

- Open het product nooit zelf voor onderhoud. Dit product mag alleen door een erkende technicus worden geopend voor onderhoud.
- Voer nooit onderhoud uit terwijl het product op de stroombron is aangesloten. Koppel het product los van de stroombron voor onderhoud en wanneer je het product reinigt.

Reserveonderdelen en accessoires kunnen worden aangeschaft bij de plaatselijke distributeur.

8. Garantie

Duux-producten hebben een garantie van 24 maanden vanaf het moment van aankoop, op voorwaarde dat ze correct worden geïnstalleerd en onderhouden zoals aangegeven in deze gebruikershandleiding. De garantie vervalt indien het product op onjuiste wijze is bediend, opgeslagen of gebruikt, anders dan beschreven in deze handleiding. Dit omvat het openen van het toestel en waterschade.

Aanspraken op de garantie moeten altijd via de leverancier van je Duux-product worden ingediend. Producten met een defect dat veroorzaakt is door het productieproces en binnen de garantieperiode na aankoop vallen, worden door Duux beoordeeld.

Als je een defect constateert, raadpleeg dan eerst de gebruikershandleiding en de online FAQ op www.duux.com.

9. Afvoer



Volgens de Europese richtlijn 2012/19/EU betreffende afgedankte elektrische en elektronische apparatuur (AEEA) mogen oude elektrische huishoudelijke apparaten niet via de gemeentelijke diensten als normaal ongesorteerd huishoudelijk afval worden afgevoerd.

Als het product defect is, neem dan contact op met je leverancier. Misschien kan het product nog worden gerepareerd. Als je het product toch moet weggooien, volg dan de plaatselijke voorschriften.

Verwijder altijd de batterij(en) uit het product voordat u het weggooit. Batterij(en) kunnen giftige zware metalen bevatten en voldoen aan de eisen van gevaarlijk afval.

Om mogelijke schade aan het milieu of de volksgezondheid door ongecontroleerde afvalverwijdering te voorkomen, moet het product op verantwoorde wijze worden gerecycleerd om duurzaam hergebruik van materiële hulpbronnen te bevorderen.

10. Technische specificaties



Naam van het product

Whisper Flex 2



Modelnummer

DXCF70-79 / 80-89 / 100-105



Afmetingen (d × b × h)

34 × 34 × 92 mm



Gewicht

4,2 kg



Hoofdmaterialen

ABS



Ingangsvermogen

13,5 V = 3,5 A



Stroomverbruik

21 W



Stroomverbruik in stand-bymodus

0.5 W



Geluidsniveau

13 – 55 dBA



Snelheidsinstellingen

30



Maximale lichtsnelheid

1750 m³/uur

**Meetnorm voor bedrijfswaarde**

21,5 °C

35% vochtigheid

**Frequentieband**

2,4 GHz

**Frequentiebereik**

2400 – 2483,5 MHz

**Maximaal transmissievermogen**

15 dBm

De belangrijkste gegevens van het product staan ook op het typeplaatje. Het typeplaatje bevindt zich aan de onderkant van het product.

De wifi-functie is alleen beschikbaar voor de volgende modellen: DXCF70-79 / 100-105.

11. Vereenvoudigde EU-conformiteitsverklaring

Hierbij verklaart Duux dat deze omgevingsradioapparatuur voldoet aan richtlijn 2014/53/EU. De volledige tekst van de EU-conformiteitsverklaring is beschikbaar op het volgende internetadres: www.duux.com/doc

1. Preface

Thank you for choosing Duux.

At Duux we believe in the importance of a comfortable and healthy living environment.

Enhancing your wellbeing by designing appealing, functional and effective products is the passion that drives us every day.

With our range of innovative air treatment products we aim to provide you with the best possible indoor air quality.

Imagine a cooling breeze that follows you into every corner of your home.

Whisper Flex 2 is an incredibly versatile fan that will transform any space into a cool oasis while remaining whisper quiet.

So, when the heat kicks up, set your perfect temperature and enjoy the breeze.

2. About this manual

Make sure you have fully read and understood the instructions in this document before installing or using the product. Keep this document for future reference.

2.1. Language

This manual is originally written in English. All other languages are translations of the original English manual.

3. Product overview

3.1. Intended use

This product is intended for circulating air in a room.

This product is intended for indoor use only.

This product is intended for normal household use only. This product is not intended for use in commercial or industrial environments.

This product is not intended for use by persons (including children) with reduced physical, sensory or mental capabilities, or lack of experience and knowledge, unless they have been given supervision or instruction concerning use of the appliance by a person responsible for their safety.

Any adjustments to the product may affect the safety, warranty, and correct operation.

3.2. Product description

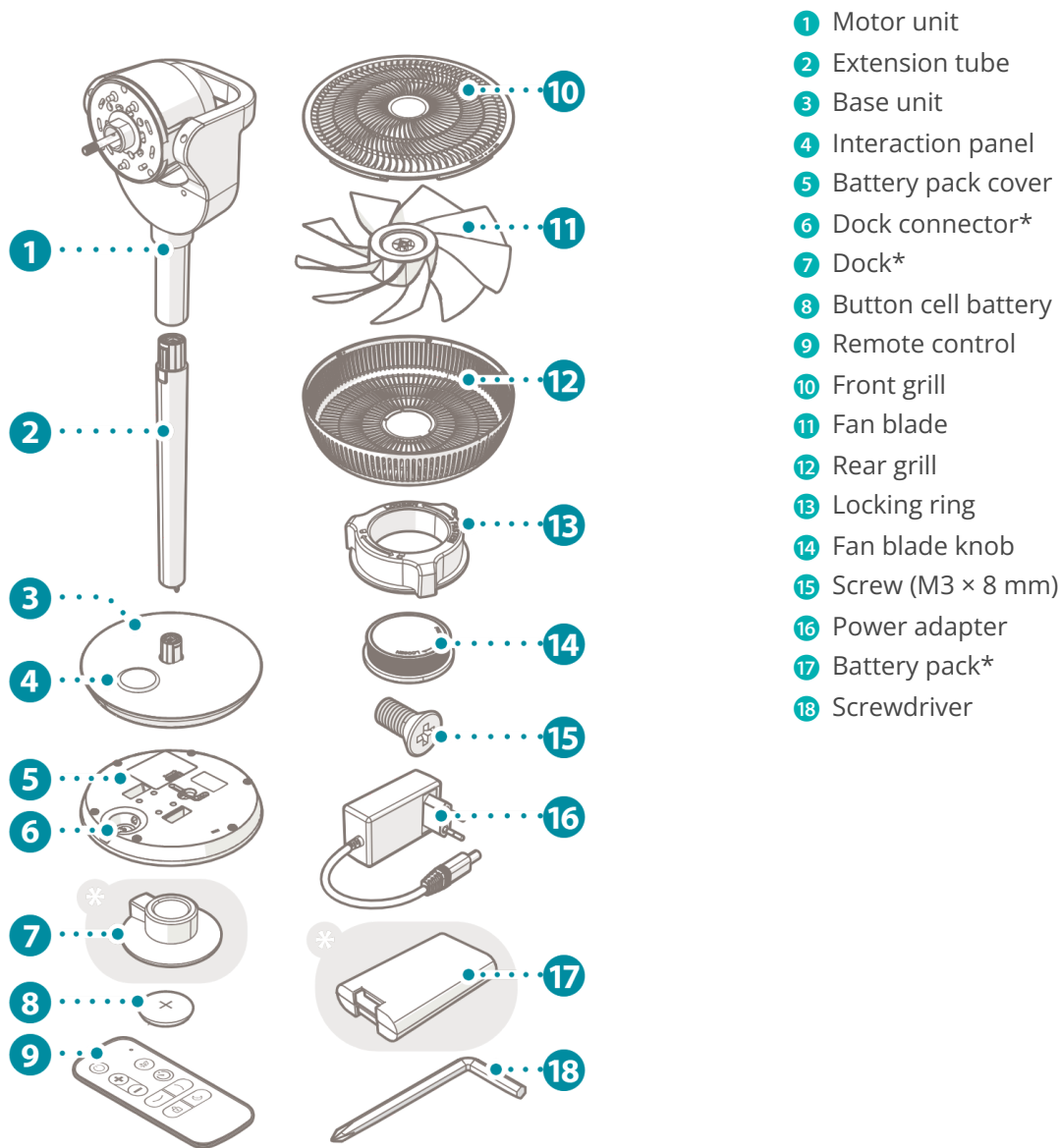
The Whisper Flex 2 is a cooling fan that allows you to control the temperature of a room.

The product has different air-cooling functions which provide the user with multiple possibilities suited for their needs.

Choose from 30 speed settings with or without oscillation or choose the pre-set natural wind mode to simulate natural wind conditions.

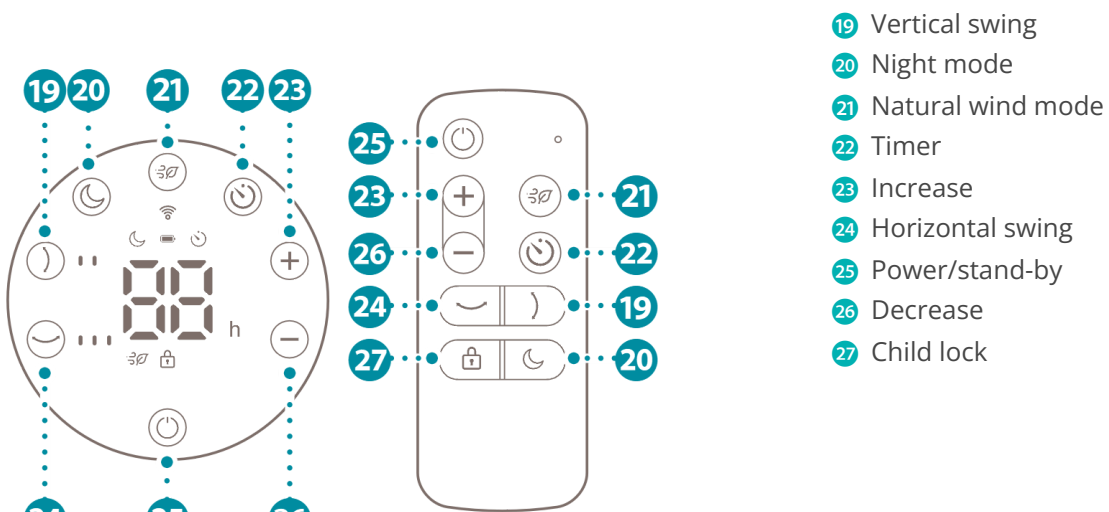
The separately available dock and battery pack allows you to use the product wireless.

3.3. Main parts



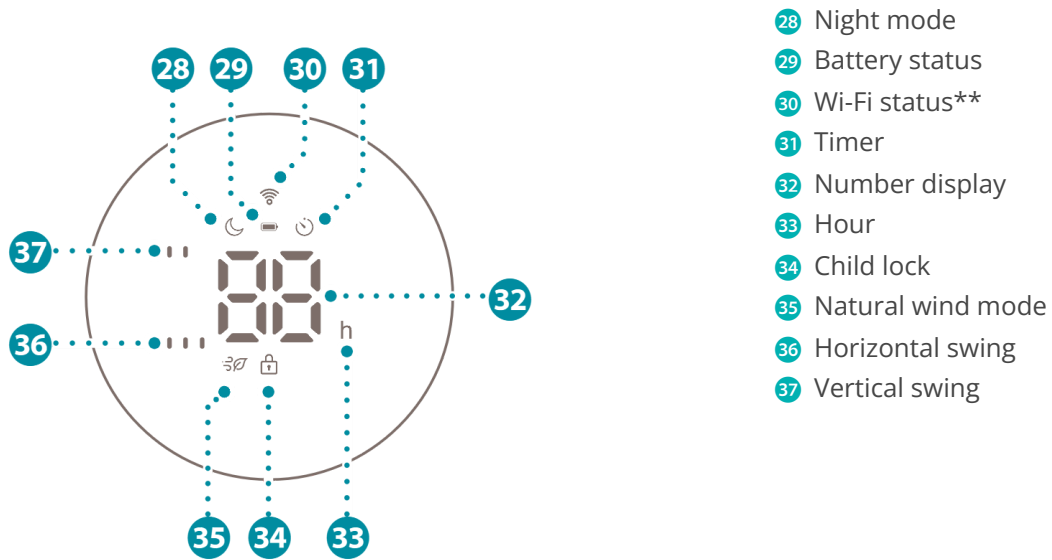
*The dock and battery pack are included as standard with models DXCF75-79 / 88-89 / 102-103. For other models, the dock and battery pack are available separately. Check www.duux.com for availability and resellers.

3.4. Controls



- 19 Vertical swing
- 20 Night mode
- 21 Natural wind mode
- 22 Timer
- 23 Increase
- 24 Horizontal swing
- 25 Power/stand-by
- 26 Decrease
- 27 Child lock

3.5. Display





**The Wi-Fi function is only available for models DXCF70-79 / 100-105.

4. Safety instructions

4.1. Signal words in this manual

Signal words provide information on the level of risk of the described hazardous situation.

The following signal words are used in this manual:

Symbol	Meaning
 WARNING	This symbol indicates a hazardous situation which, if not avoided, could result in death or serious injury.
 CAUTION	This symbol indicates a hazardous situation which, if not avoided, could result in minor or moderate injury.
NOTICE	This symbol is used to address practices not related to physical injury.

4.2. Symbols on the product

Symbols on the product provide information about the product.

The following symbols can be found on the product:

Symbol	Meaning
	The product features CE marking to demonstrate conformity to all relevant European directives.
	The product features UKCA marking to demonstrate conformity to all relevant United Kingdom directives.
	The European directive 2012/19/CE on Waste Electrical and Electronic Equipment (WEEE) requires that old household electrical appliances must not be disposed in the normal unsorted municipal waste stream.
	Only use detachable power adapter: * This letter(s) in the code depends on the type of plug of the power adapter: KT48W135350EU / CZH048135350EUWQ (EU plug) KT48W135350H / CZH048135350BSWQ (UK plug)



Make sure you have fully read and understood the instructions in this document before installing or using the product.

4.3. Safety warnings and regulations

⚠ WARNING

Risk of electric shock:

- Never perform any maintenance with the product connected to the power source. Disconnect the product from the power source before service and when cleaning the product.
- Never open the product yourself for maintenance. This product may only be opened for maintenance by an authorised technician.
- Never immerse the product in water or other liquids. Follow the cleaning instructions of this manual for the correct performance of maintenance.
- Never handle the product with wet hands. Only handle the product with dry hands.
- Never use the product in a humid environment. Always use the product in a clean and dry environment.

Risk of fire:

- Never use the product with a programmer, timer, separate remote-control system, or any other device that switches the product on automatically.
- Never use the product if there are visible signs of damage to the product. Return a damaged product to the nearest authorised service point for examination, repair, or adjustment.
- Never cover the product. Objects may block openings. Keep the space around the product free from objects.
- Never use an extension cord. Only use the product on a direct power source.
- Never let the product or power cord become dusty. Regularly clean the product and power cord from dust.
- Never use sockets that do not match the power voltage of the product. Before using the product, check the voltage on rating plate of the product. Only connect the product to sockets that match the voltage of the product.

Risk of chemical burns:

- Always keep battery(s), both full and empty, out of reach of children to avoid the chance of swallowing. Dispose used battery(s) immediately and safely. Seek immediate medical attention when you suspect that battery(s) have been swallowed.
- Always avoid eye or skin contact with the battery acid in event of a leaking battery. In case of contact with the battery acid, immediately flush the eyes or skin with water. Consult a doctor immediately.

Risk of explosion:

- Never use the product near flammable or explosive substances or fuels. Flammable or explosive substances or fuels may cause an explosion. Only use the product in a clean and well-ventilated area.
- Never expose battery(s) to heat, fire, or direct sunlight.

- Never use the product when the guard is removed or damaged.
- Always keep hands, fingers, hair, clothing, or jewellery away from the product during use.
- Never let children alone unattended with the product in use to ensure that they do not play with the product. Always supervise children when the product is in use.

Risk of suffocation:

- Never let children play with the packaging material. Keep the packaging material out of the reach of children.

⚠ CAUTION

Risk of snagging:

- Always use the product in an upright position on a stable and flat surface. Keep a minimum of 50 cm free space around the product.

Risk of falling:

- Never let the power cord hang over the edge of a table or counter. Someone could trip over the cord or accidentally pull the cord. Always place the power cord on a stable and flat surface.

NOTICE

Risk of short-circuiting:

- Always match the plus (+) and minus (-) markings on the battery with the plus (+) and minus (-) markings on the product when inserting the battery(s).
- Never mix cells of different manufacture, capacity, size or type within the product.
- Always remove the battery(s) from the product when the product is not used for a longer period of time.
- Always use the recommended battery type(s).

Risk of damaging the product:

- Never use any paint, cleaning sprays, anti-insect sprays, or similar near the product when the product is switched on.
- Never use the product in direct sunlight. Direct sunlight may damage the housing of the product.
- Never pull the power cord to disconnect it from the socket. Always grasp the plug and pull.
- Never use cleaning solvents or abrasives to clean the product. Using the wrong cleaning products may damage the housing of the product. Always use the correct cleaning method specified in this user manual.
- Always remove all the packaging before installing or using the product.
- Never mount the product on walls or ceilings.
- Always only use original accessories from the manufacturer.

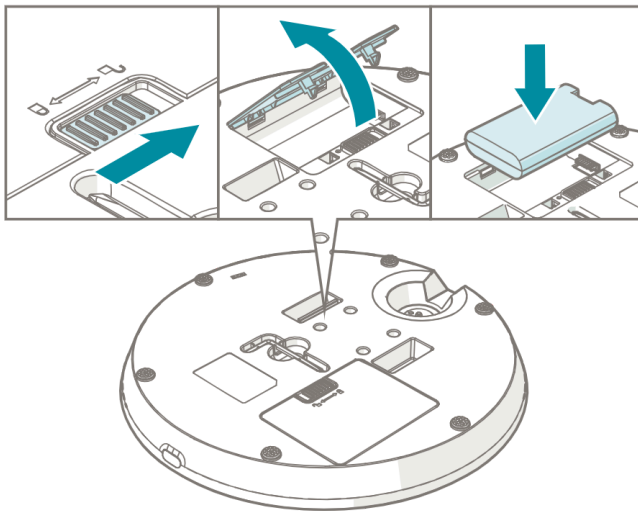
5. Installation

NOTICE

Risk of damaging the product:

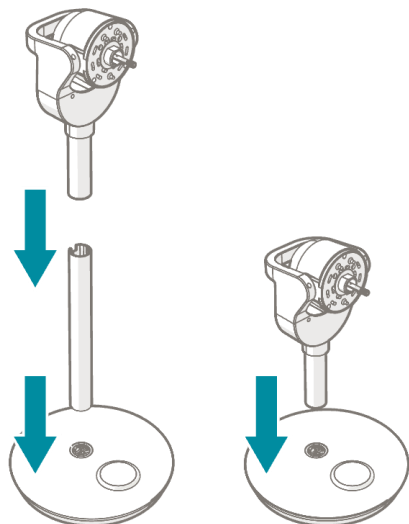
- Always remove all the packaging before installing or using the product.

5.1. Installing the battery pack



1. Slide the lock button to the left to unlock the battery pack cover **5**.
2. Remove the battery pack cover **5**.
3. Insert the battery pack **17**.
4. Place battery pack cover **5** back. Slide back in place until you hear a click.

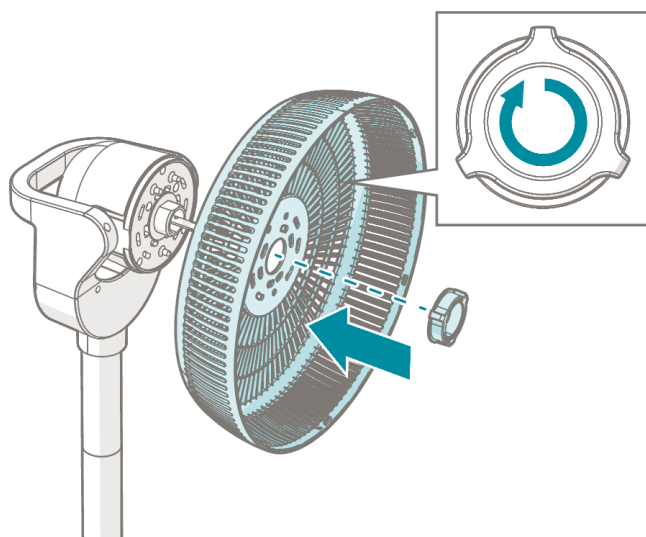
5.2. Installing the product



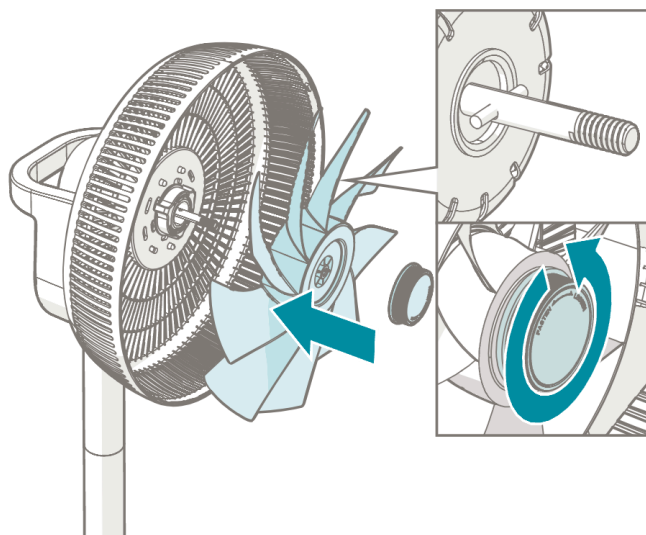
1. Choose one of the following product configurations:

- Table fan: Place the two metal pins of the motor unit ① in the two holes of the base unit ③.
- Standing fan: Place the two metal pins of the extension tube ② in the two holes of the base unit ③. Place the two metal pins of the motor unit ① in the two holes of the extension tube ②.

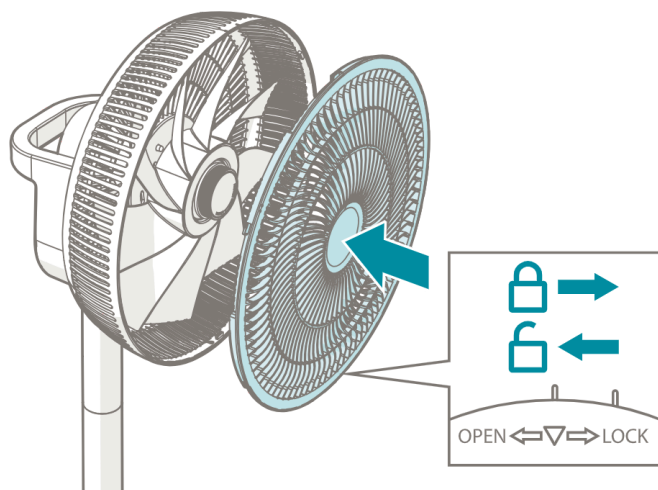
Press the locking mechanism and lift the motor unit ① or extension tube ② to disassemble the product.



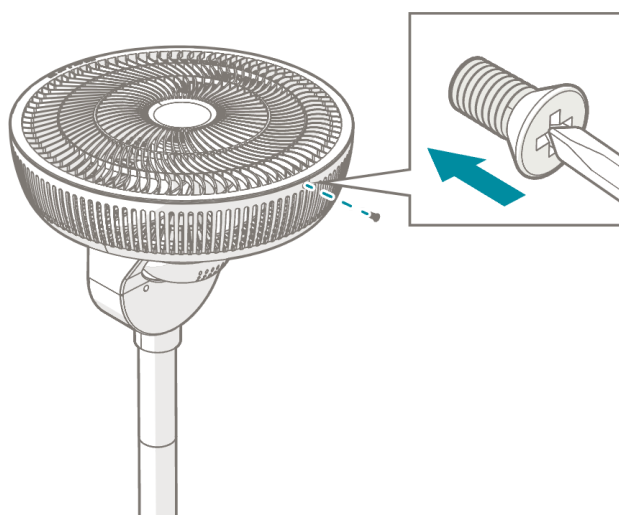
2. Place the rear grill ⑫ onto the motor unit ①.
3. Secure the rear grill ⑫ with the locking ring ⑬. Rotate the locking ring ⑬ clockwise.



4. Place the fan blade 11 on the motor unit 1.
5. Secure the fan blade 11 with the fan blade knob 14. Rotate the fan blade knob 14 counterclockwise.



6. Align the triangle of the front grill 10 with the mark on the rear grill 12.
7. Rotate the front grill 10 counterclockwise until the triangle aligns with the screw hole on the rear grill 12.



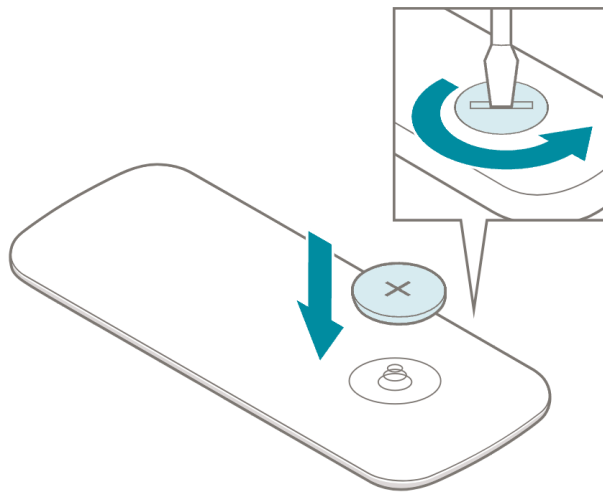
- Secure the front grill **10** with the screw **15** using the screwdriver **18**.

5.3. Installing the remote control

NOTICE

Risk of short-circuiting:

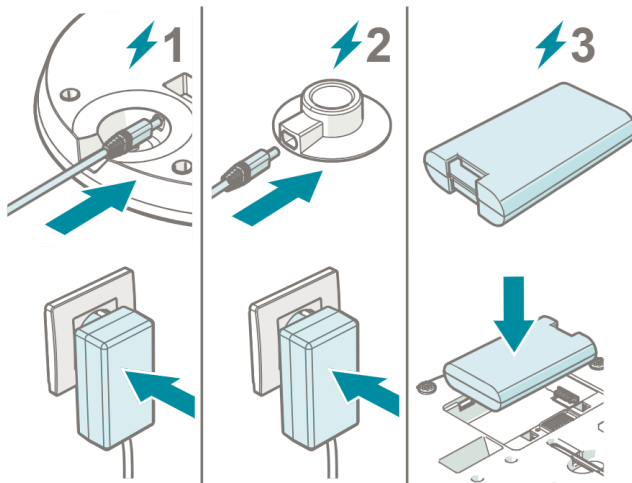
- Always match the plus (+) and minus (-) markings on the battery with the plus (+) and minus (-) markings on the product when inserting the battery(s).



- Open the battery compartment with a screwdriver or coin.
- Insert the button cell battery **8**.
- Close the battery compartment with a screwdriver or coin.

6. Use

6.1. Switching on the product



6.1.1. Powering the product via the power adapter

1. Connect the end of the power adapter **16** to the base unit **3**.
2. Connect the other end of the power adapter **16** to a power outlet.
The standby indicator icon **25** lights up on the display **4**.

6.1.2. Powering the product via the dock

1. Connect the end of the power adapter **16** to the dock **7**.
2. Connect the other end of the power adapter **16** to a power outlet.
3. Place the base unit **3** on the dock **7**.
The standby indicator icon **25** lights up on the display **4**.

6.1.3. Powering the product via the battery pack

Place the product anywhere without the power adapter **16** or dock **7** connected.

The standby indicator icon **25** lights up on the display **4**.

Charge the battery pack by powering the product via the power adapter **16** or dock **7**.

6.2. Installing the Duux app

Scan the QR code to install the Duux app. Follow the instructions in the app on how to complete the pairing process.



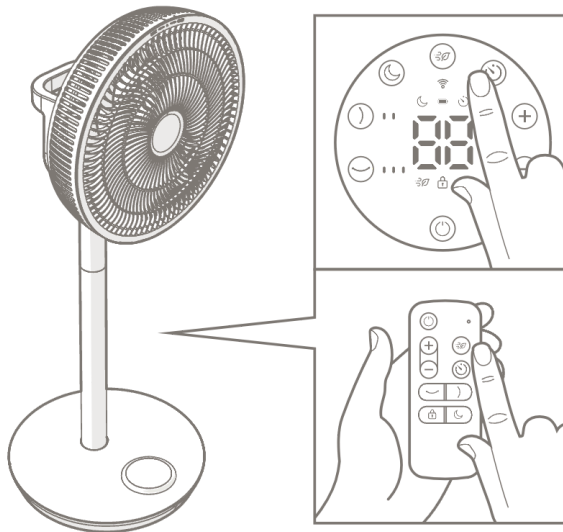
6.3. Connecting the product to Wi-Fi

The Wi-Fi function is only available for models DXCF70-79 / 100-105.

1. Press and hold the power button **25** for 5 seconds.
 - The Wi-Fi indicator icon **30** starts flashing.
 - The product searches for devices to pair with.
2. Tap the plus icon (+) in the Duux app.
3. Search for your Duux product and tap *Continue*.
4. Follow the instructions in the app on how to complete the pairing process.

The Wi-Fi indicator icon **30** lights up when the product is connected.

6.4. Using the product



1. Place the product upright on a stable and flat surface, at least 50 cm from other objects.
2. Press the power button **25** to switch on the product.
 - The product resumes the selected function or mode from previous use.
3. Press the increase or decrease button **23** **26** to change the fan speed.
The fan speed cannot be adjusted when setting a timer.
4. Press on the buttons on the control panel or remote control to select the desired function or mode.
Be sure to aim the remote control at the base of the product.

Icon	Function/mode	Description
	Timer function	The product automatically switches off after the set time



Natural wind mode

The product produces variable wind speeds.



Night mode

The display **4** automatically switches off after 10 seconds and the product will no longer beep when changing settings. Activating this mode does not affect the airflow speed or the noise the product makes.



Horizontal swing

The product oscillates horizontally.

Press the horizontal swing button **24** to change the degree of oscillation.

The product first finishes the maximum swing before switching to the set oscillation angle.

I The product oscillates 30° horizontally.

- 15° right of the centre.
- 15° left of the centre.

II The product oscillates 60° horizontally.

- 30° right of the centre.
- 30° left of the centre.

III The product oscillates 90° horizontally.

- 45° right of the centre.
- 45° left of the centre.



Vertical swing

The product oscillates vertically.

Press the vertical swing button **19** to change the degree of oscillation.

I The product oscillates 45° vertically.

- 10° below horizontal position.
- 35° above horizontal position.

II The product oscillates 100° vertically.

- 10° below horizontal position.
- 90° above horizontal position.



Wi-Fi indicator

The product is connected to Wi-Fi.



Standby indicator

The product is in standby mode.



Child lock

The child lock function prevents users from making unwanted changes to the settings. The settings cannot be changed when the child lock function is activated.



Battery indicator

The display  shows the current battery indicator.

6.5. Battery mode

The control panel shows the battery icon when a battery pack is installed in the product. The battery icon shows the status of the charging process or the remaining battery power.

6.5.1. Connected to mains power during operation

Battery icon	Description
Red - Flashing	The battery level is below 5% and is actively charging.
Yellow - Flashing	The battery level is between 6% and 30% and is actively charging.
Green - Flashing	The battery level is between 31% and 100% and is actively charging.
Green - Solid	The battery has stopped charging and is fully charged.

6.5.2. Connected to mains power during operation

Battery icon	Description
Green - Solid	The battery level is between 31% and 100%.
Yellow - Solid	The battery level is between 6% and 30%.
Red - Solid	The battery level is below 5%.

When the product is battery powered, the maximum available fan speed is 15.

6.5.3. Battery life

Setting	Oscillation	Battery life *
1	Off	11:00 h
	Horizontal or vertical	8:00 h
	Horizontal and vertical	5:30 h
8	Off	7:00 h
	Horizontal or vertical	5:00 h
	Horizontal and vertical	4:15 h
15	Off	4:30 h
	Horizontal or vertical	3:45 h
	Horizontal and vertical	3:00 h

6.6. Child lock

The child lock can only be used via the remote control and the Duux App.

6.7. Switching off the product

1. Press the power button **25** to switch off the product.
2. Remove the power adapter **16** from the power outlet.

7. Maintenance

7.1. Cleaning

⚠ WARNING

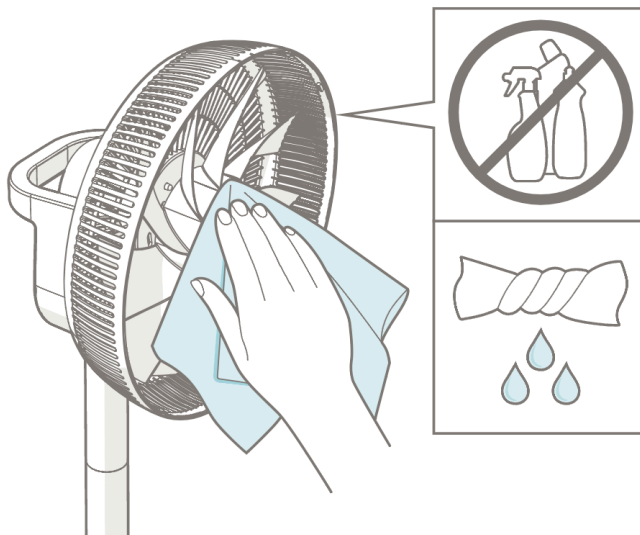
Risk of electric shock:

- Never perform any maintenance with the product connected to the power source. Disconnect the product from the power source before service and when cleaning the product.
- Never immerse the product in water or other liquids. Follow the cleaning instructions of this manual for the correct performance of maintenance.

NOTICE

Risk of damaging the product:

- Never use cleaning solvents or abrasives to clean the product. Using the wrong cleaning products may damage the housing of the product. Always use the correct cleaning method specified in this user manual.



Clean the product every 3 months.

1. Remove the screw 15 from the front grill 10 using the screwdriver 18.
2. Rotate the front grill 10 clockwise to remove the front grill 10.
3. Rotate the fan blade knob 14 clockwise to remove the fan blade knob 14.
4. Remove the fan blade 11 from the motor unit 1.
5. Clean the fan blade 11 and the outside of the product with a soft, slightly damp cloth.
6. Reassemble the product.

7.2. Storing

When the product is not used for multiple months, clean all the parts.

Remove the battery(s) from the product.

When using the Battery Pack, fully charge it and remove it from the base of the product before storage.

Store the product in the original packaging and keep in a clean, dry place.

7.3. Spare parts

⚠ WARNING

Risk of electric shock:

- Never open the product yourself for maintenance. This product may only be opened for maintenance by an authorised technician.
- Never perform any maintenance with the product connected to the power source. Disconnect the product from the power source before service and when cleaning the product.

Spare parts and accessories can be requested at a local distributor.

8. Warranty

Duux products have a 24-month guarantee from the time of purchase, provided that they are installed and maintained correctly as indicated in this user manual. Warranty will be void if the product has been improperly operated, stored or used other than described in this manual. This includes opening the device and water damage.

Claims under the guarantee must always be made via the supplier of your Duux product. Products with a defect caused by the production process and within the guarantee period after purchase will be assessed by Duux.

If you notice a defect, please first consult the user manual and the online FAQ at www.duux.com.

9. Disposal



The European directive 2012/19/CE on Waste Electrical and Electronic Equipment (WEEE) requires that old household electrical appliances must not be disposed in the normal unsorted municipal waste stream.

If the product is defective, please contact your supplier. It may still be possible to repair the product. If you still need to dispose the product, please follow the local regulations.

Always remove the battery(s) from the product before disposal. Battery(s) may contain toxic heavy metals and meet the requirements of hazardous waste.

To prevent possible harm to the environment or human health from uncontrolled waste disposal, recycle the product responsibly to promote the sustainable reuse of material resources.

10. Technical specifications



Product name

Whisper Flex 2



Model number

DXCF70-79 / 80-89 / 100-105



Measurements (d × w × h)

34 × 34 × 92 mm



Weight

4.2 kg



Main materials

ABS



Input power

13.5 V = 3.5 A



Power consumption

21 W



Standby power consumption

0.5 W



Noise level

13 – 55 dBA



Speed settings

30



Maximum air velocity

1750 m³/hour

**Measurement standard for service value**21.5 °C
35% humidity**Frequency band**

2.4 GHz

**Frequency range**

2400 – 2483.5 MHz

**Maximum transmission power**

15 dBm

The most important data of the product can also be found on the rating plate. The rating plate is located on the bottom of the product.

The Wi-Fi function is only available for models DXCF70-79 / 100-105.

11. Simplified EU declaration of conformity

Hereby, Duux declares that this ambient radio equipment complies with Directive 2014/53/EU. The full text of the EU Declaration of Conformity is available at the following internet address:

www.duux.com/doc

1. Vorwort

Danke, dass du dich für Duux entschieden hast.

Bei Duux glauben wir an die Bedeutung einer komfortablen und gesunden Wohnumgebung.

Dein Wohlbefinden durch die Entwicklung ansprechender, funktionaler und effektiver Produkte zu verbessern: das ist die Leidenschaft, die uns jeden Tag antreibt.

Mit unserem Sortiment innovativer Produkte zur Luftbehandlung wollen wir dir eine Raumluft von bestmöglicher Qualität bieten.

Wie wäre es mit einer kühlen Brise, die dir zu Hause überall hin folgt?

Whisper Flex 2 ist ein unglaublich vielseitiger Ventilator, der jeden Raum in eine Oase der Abkühlung verwandelt und dabei flüsterleise bleibt.

Wenn also die nächste Hitzewelle bevorsteht, stellst du einfach deine Wohlfühltemperatur ein und genießt die kühle Brise.

2. Über dieses Handbuch

Bitte lies dir die Anweisungen in diesem Dokument vollständig durch und achte darauf, dass du alles verstanden hast, bevor du das Produkt installierst oder benutzt. Bewahre dieses Dokument auf, um später darauf zurückgreifen zu können.

2.1. Sprache

Dieses Handbuch wurde ursprünglich auf Englisch verfasst. Alle anderen Sprachen sind Übersetzungen der englischen Originalfassung.

3. Produktübersicht

3.1. Bestimmungsgemäße Verwendung

Dieses Produkt ist für die Luftzirkulation in einem Raum bestimmt.

Dieses Produkt ist nur für die Verwendung in Innenräumen vorgesehen.

Dieses Produkt ist nur für den Haushaltsgebrauch gedacht. Dieses Produkt ist nicht für die Verwendung in gewerblichen oder industriellen Bereichen vorgesehen.

Dieses Produkt ist nicht dafür bestimmt, von Personen (einschließlich Kindern) mit eingeschränkten physischen, sensorischen oder geistigen Fähigkeiten oder fehlender Erfahrung und fehlendem Wissen benutzt zu werden, es sei denn, sie werden von einer für ihre Sicherheit zuständigen Person beaufsichtigt oder haben von ihr Anweisungen zur Benutzung des Geräts erhalten.

Änderungen am Produkt können die Sicherheit, die Garantie und den korrekten Betrieb beeinträchtigen.

3.2. Produkt-Beschreibung

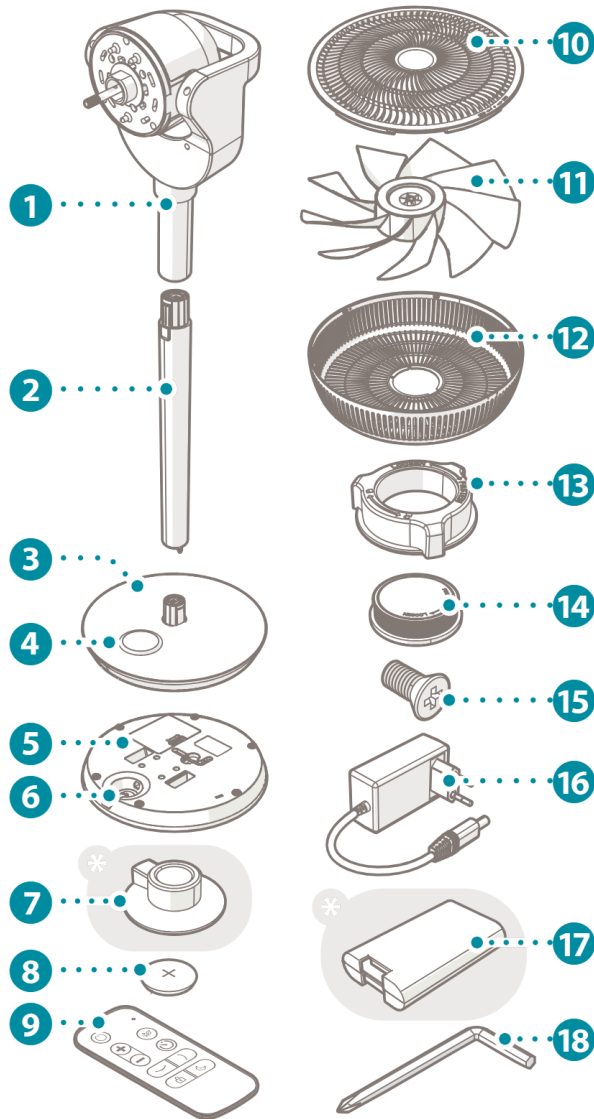
Whisper Flex 2 ist ein Ventilator, mit dem du die Temperatur in einem Raum regeln kannst.

Das Produkt verfügt über verschiedene Luftkühlungsfunktionen, die dem Benutzer verschiedene Möglichkeiten bieten und auf seine Bedürfnisse abgestimmt sind.

Wähle aus 30 Geschwindigkeitsstufen mit oder ohne Rotation oder den voreingestellten Modus natürliche Brise, um einen natürlichen Luftstrom zu simulieren.

Mit der separat erhältlichen Aufladestation und dem Akkusatz kannst du das Gerät kabellos verwenden.

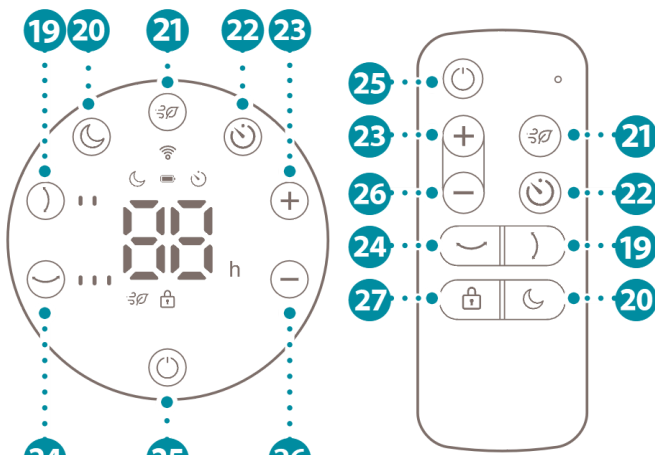
3.3. Zentrale Bestandteile



- 1 Motoreinheit
- 2 Verlängerungsrohr
- 3 Basismodul
- 4 Interaktionsfeld
- 5 Akkusatzabdeckung
- 6 Anschluss Aufladestation*
- 7 Aufladestation*
- 8 Knopfzelle
- 9 Fernbedienung
- 10 Frontgitter
- 11 Ventilatorflügel
- 12 Hinteres Gitter
- 13 Sicherungsring
- 14 Ventilatorflügelhalterung
- 15 Schraube (M3 × 8 mm)
- 16 Netzadapter
- 17 Akkusatz*
- 18 Schraubendreher

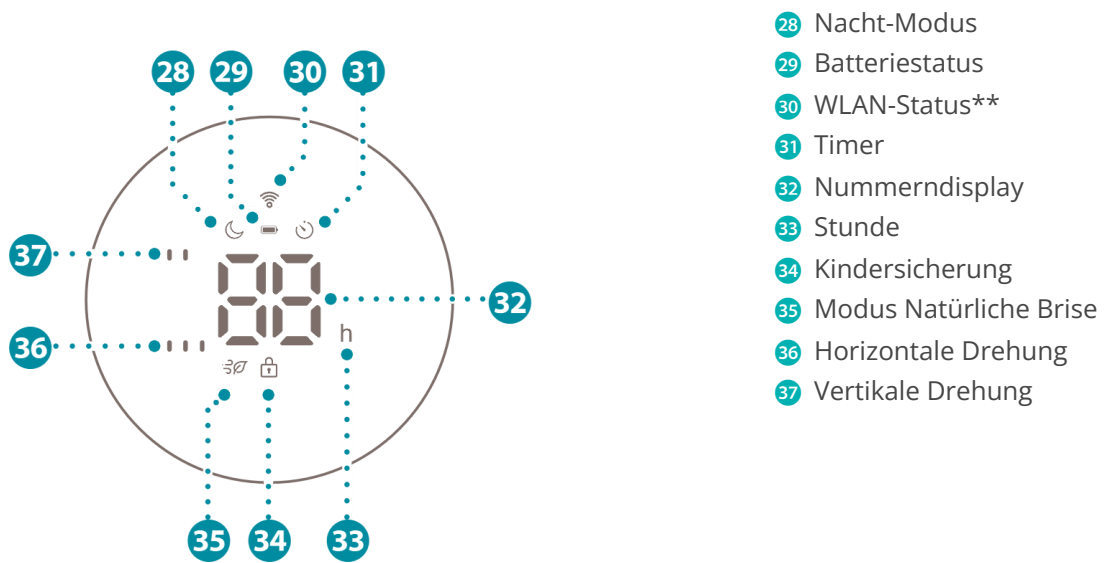
*Die Aufladestation und der Akkusatz sind bei den Modellen DXCF75-79 / 88-89 / 102-103 standardmäßig enthalten. Für andere Modelle sind die Aufladestation und der Akkusatz separat erhältlich. Händler und Verfügbarkeiten findest du auf www.duux.com.

3.4. Steuerung



- 19 Vertikale Drehung
- 20 Nacht-Modus
- 21 Modus Natürliche Brise
- 22 Timer
- 23 Mehr
- 24 Horizontale Drehung
- 25 Ein-Aus/Stand-by
- 26 Weniger
- 27 Kindersicherung

3.5. Anzeige





**Die WLAN-Funktion ist nur bei den Modellen DXCF70-79 / 100-105 verfügbar.

4. Sicherheitshinweise

4.1. Signalwörter in diesem Handbuch

Signalwörter geben Auskunft über den Risikograd der beschriebenen Gefahrensituation.





In diesem Handbuch werden folgende Signalwörter verwendet:

Symbol	Bedeutung
 WARNUNG	Dieses Symbol weist auf eine gefährliche Situation hin, die, wenn sie nicht vermieden wird, zum Tod oder zu schweren Verletzungen führen kann.
 VORSICHT	Dieses Symbol weist auf eine gefährliche Situation hin, die zu kleineren und mittleren Verletzungen führen kann, wenn sie nicht vermieden wird.
HINWEIS	Dieses Symbol wird für Nutzungsarten verwendet, die nicht mit körperlichen Verletzungen verbunden sind.

4.2. Symbole auf dem Produkt

Die Symbole geben Hinweise zum sicheren Umgang mit dem Produkt.

Die folgenden Symbole sind auf dem Produkt angebracht:

Symbol	Bedeutung
	Das Produkt ist mit der CE-Kennzeichnung versehen, um die Einhaltung aller relevanten europäischen Richtlinien nachzuweisen.
	Das Produkt ist mit der UKCA-Kennzeichnung versehen, um die Einhaltung aller einschlägigen britischen Richtlinien nachzuweisen.
	Die WEEE Richtlinie 2012/19/EU über Elektro und ElektronikAltgeräte verlangt, dass alte elektronische Haushaltsgeräte nicht über den normalen, unsortierten Hausmüll entsorgt werden.
	Verwende nur den abnehmbaren Netzadapter: * Diese(r) Buchstabe(n) im Code hängen von der Art des Steckers am Netzteil ab:



Bitte lies dir die Anweisungen in diesem Dokument vollständig durch und achte darauf, dass du alles verstanden hast, bevor du das Produkt installierst oder benutzt.

4.3. Sicherheitshinweise und Vorschriften

⚠ WARNUNG

Gefahr eines elektrischen Schlags:

- Führe niemals Wartungsarbeiten durch, während das Produkt an die Stromquelle angeschlossen ist. Trenne das Produkt vor der Wartung und beim Reinigen des Produkts von der Stromquelle.
- Öffne das Produkt zur Wartung niemals selbst. Dieses Produkt darf nur von einem autorisierten Techniker zur Wartung geöffnet werden.
- Tauche das Produkt niemals in Wasser oder andere Flüssigkeiten ein. Halte dich für die richtige Durchführung der Wartung an die Reinigungsanweisungen in diesem Handbuch.
- Fasse das Produkt niemals mit nassen Händen an. Fasse das Produkt nur mit trockenen Händen an.
- Verwende das Produkt niemals in einer feuchten Umgebung. Verwende das Produkt immer in einer sauberen und trockenen Umgebung.

Brandgefahr:

- Verwende das Produkt niemals mit einem Programmiergerät, einer Zeitschaltuhr, einem separaten System zur Fernsteuerung oder einem anderen Gerät, von dem das Gerät automatisch eingeschaltet wird.
- Verwende das Produkt niemals, wenn es sichtbare Beschädigungen aufweist. Bring ein beschädigtes Produkt zwecks Überprüfung, Reparatur oder Einstellung zur nächsten autorisierten Servicestelle.
- Decke das Produkt niemals ab. Gegenstände können die Öffnungen blockieren. Halte den Bereich um das Produkt herum frei von Gegenständen.
- Verwende niemals ein Verlängerungskabel. Verwende das Produkt nur direkt an einer Steckdose.
- Lasse das Produkt oder das Netzkabel niemals verstauben. Staube das Gerät und das Netzkabel regelmäßig ab.
- Verwende niemals Steckdosen, die nicht mit der Netzspannung des Produkts übereinstimmen. Überprüfe vor der Verwendung des Produkts die Spannung auf dem Typenschild des Produkts. Schließe das Produkt nur an Steckdosen an, die für die Spannung des Produkts geeignet sind.

Ätzgefahr:

- Bewahre geladene und entladene Batterien immer außerhalb der Reichweite von Kindern auf, um die Gefahr des Verschluckens zu vermeiden. Entsorge verbrauchte Batterien sofort und sicher. Suche unverzüglich einen Arzt auf, wenn du davon ausgehen musst, dass Batterien verschluckt worden sind.
- Vermeide grundsätzlich den Kontakt zwischen den Augen oder der Haut und der Batteriesäure, wenn eine Batterie ausgelaufen ist. Wenn es zum Kontakt der Batteriesäure mit den Augen oder Haut gekommen ist, sofort mit Wasser spülen. Sofort einen Arzt aufsuchen.

Explosionsgefahr:

- Verwende das Produkt niemals in der Nähe von brennbaren oder explosiven Stoffen oder Treibstoffen. Entflammbare oder explosive Stoffe oder Treibstoffe können eine Explosion verursachen. Verwende das Produkt nur in einem sauberen und gut belüfteten Bereich.
- Setze die Batterien niemals Hitze, Feuer oder direktem Sonnenlicht aus.

Risiko von Schnittverletzungen:

- Verwende das Produkt niemals, wenn die Schutzvorrichtung entfernt oder beschädigt ist.
- Halte Hände, Finger, Haare, Kleidung oder Schmuck während des Gebrauchs stets vom Produkt fern.
- Lasse Kinder niemals unbeaufsichtigt, während das Produkt verwendet wird, um sicherzustellen, dass sie nicht mit dem Produkt spielen. Beaufsichtige Kinder jederzeit, während das Produkt verwendet wird.

Erstickungsgefahr:

- Lasse Kinder niemals mit dem Verpackungsmaterial spielen. Bewahre das Verpackungsmaterial außerhalb der Reichweite von Kindern auf.

▲ VORSICHT

Risiko des Verhedderns:

- Verwende das Produkt immer aufrecht auf einer stabilen und ebenen Fläche. Halte einen Freiraum von mindestens 50 cm um das Produkt herum ein.

Sturzgefahr:

- Lass das Netzkabel niemals über eine Tisch- oder Thekenkante hängen. Jemand könnte über das Kabel stolpern oder versehentlich am Kabel ziehen. Verlege das Netzkabel immer auf einer stabilen und ebenen Fläche.

HINWEIS

Gefahr eines Kurzschlusses:

- Achte beim Einlegen der Batterien darauf, dass die Plus- (+) und Minusmarkierungen (-) auf der Batterie mit den Plus- (+) und Minusmarkierungen (-) auf dem Produkt übereinstimmen.
- Verwende niemals Batterien unterschiedlicher Hersteller, Kapazitäten, Größen oder Typen in einem Produkt.
- Nimm die Batterien immer aus dem Produkt, wenn das Produkt für längere Zeit nicht benutzt wird.
- Verwende immer den/die empfohlenen Batterietyp(en).

Gefahr der Beschädigung des Produkts:

- Verwende niemals Farbe, Reinigungssprays oder Anti-Insektensprays in der Nähe des Produkts.
- Verwende das Produkt niemals bei direkter Sonneneinstrahlung. Direkte Sonneneinstrahlung kann das Gehäuse des Produkts beschädigen.
- Ziehe niemals am Netzkabel, um es aus der Steckdose zu entfernen. Greife immer nach dem

- Verwende zur Reinigung des Produkts niemals Lösungs- oder Scheuermittel. Die Verwendung der falscher Reinigungsmittel kann das Produktgehäuse beschädigen. Verwende immer die richtige Reinigungsmethode, die in dieser Bedienungsanleitung genannt ist.
- Entferne das gesamte Verpackungsmaterial, bevor du das Produkt installierst oder verwendest.
- Montiere das Gerät nicht an der Wand oder an der Decke.
- Verwende immer nur das Originalzubehör des Herstellers.

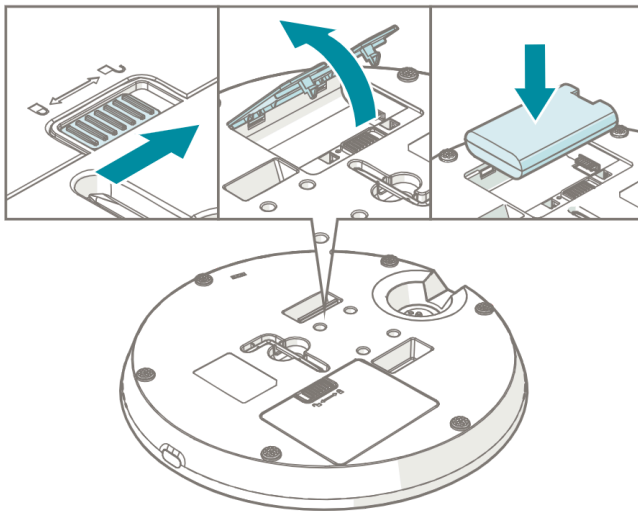
5. Installation

HINWEIS

Gefahr der Beschädigung des Produkts:

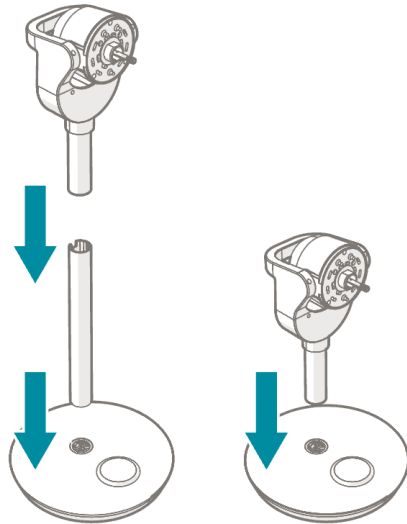
- Entferne das gesamte Verpackungsmaterial, bevor du das Produkt installierst oder verwendest.

5.1. Einsetzen des Akkusatzes



1. Schiebe die Verriegelungstaste nach links, um die Akkusatzabdeckung **5** zu entriegeln.
2. Entferne die Akkusatzabdeckung **5**.
3. Setze den Akkusatz ein **17**.
4. Bring die Akkusatzabdeckung **5** wieder an. Zurückschieben, bis du ein Klickgeräusch hörst.

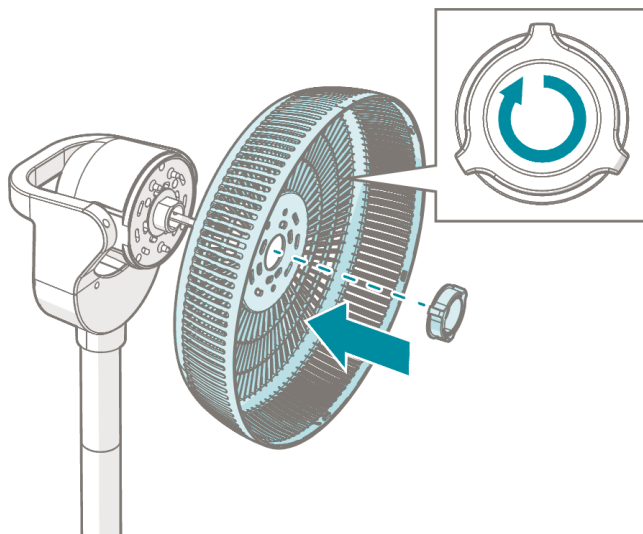
5.2. Installation des Produktes



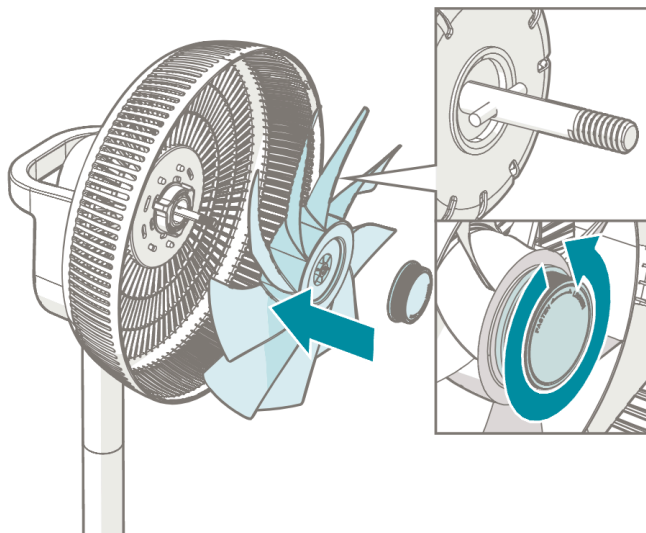
1. Wähle eine der folgenden Produktkonfigurationen:

- Tischventilator: Stecke beide Metallstifte der Motoreinheit ① in die beiden Löcher der Basis ③.
- Standventilator: Stecke die beiden Metallstifte des Verlängerungsrohrs ② in die beiden Löcher der Basis ③. Stecke die beiden Metallstifte der Motoreinheit ① in die beiden Löcher des Verlängerungsrohrs ②.

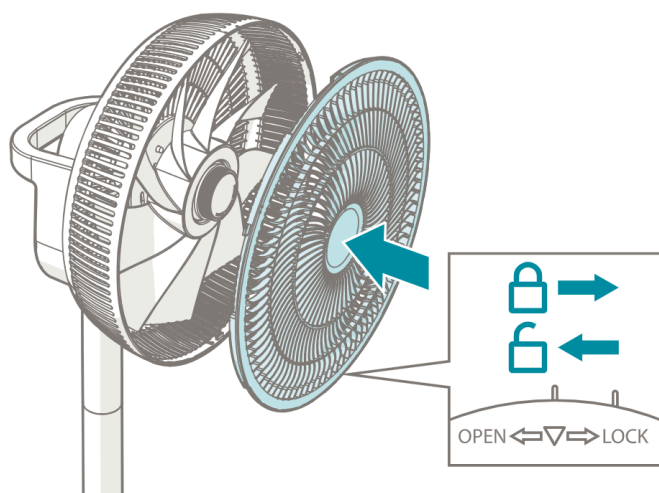
Drücke auf den Verriegelungsmechanismus und hebe die Motoreinheit ① oder das Verlängerungsrohr ② an, um das Produkt zu zerlegen.



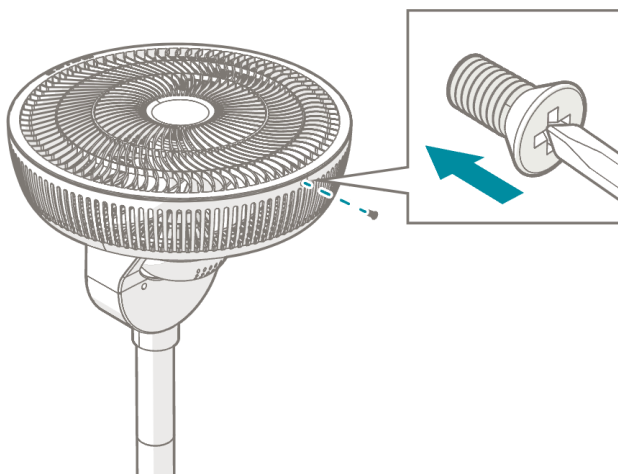
2. Setze das hintere Gitter ⑫ auf die Motoreinheit ①.
3. Sichere das hintere Gitter ⑫ mit dem Sicherungsring ⑬. Drehe den Sicherungsring ⑬ im Uhrzeigersinn.



4. Setze den Ventilatorflügel 11 auf die Motoreinheit 1.
5. Sicher den Ventilatorflügel 11 mit der Ventilatorflügelhalterung 14. Drehe die Ventilatorflügelhalterung 14 gegen den Uhrzeigersinn.



6. Richte das Dreieck auf dem vorderen Gitter 10 an der Markierung auf dem hinteren Gitter 12 aus.
7. Drehe das vordere Gitter 10 gegen den Uhrzeigersinn, bis das Dreieck mit dem Schraubenloch auf dem hinteren Gitter 12 übereinstimmt.



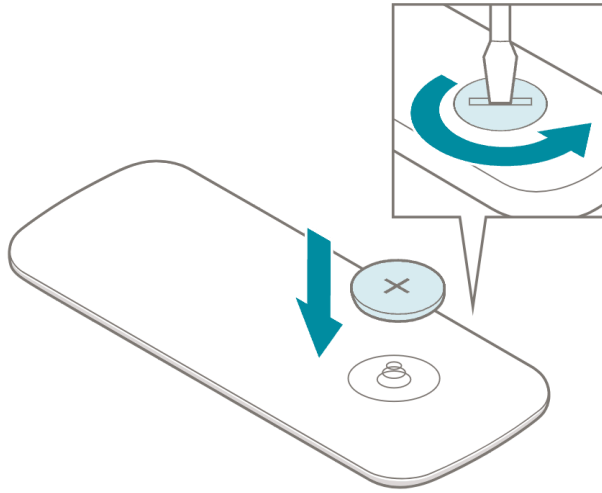
- Nutze den Schraubendreher **18**, um das vordere Gitter **10** mit der Schraube **15** zu befestigen.

5.3. Installieren der Fernbedienung

HINWEIS

Gefahr eines Kurzschlusses:

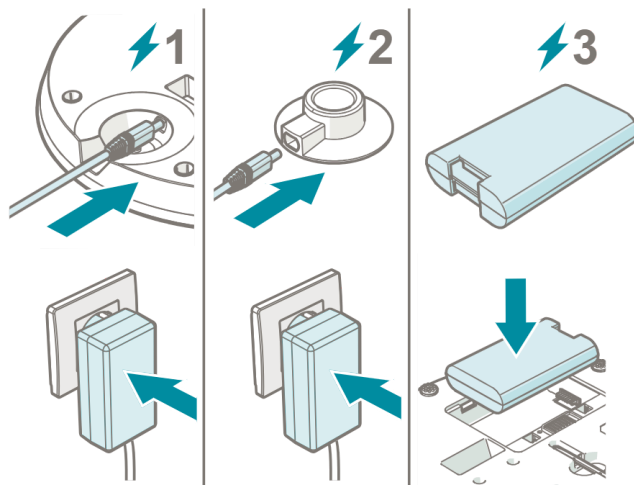
- Achte beim Einlegen der Batterien darauf, dass die Plus- (+) und Minusmarkierungen (-) auf der Batterie mit den Plus- (+) und Minusmarkierungen (-) auf dem Produkt übereinstimmen.



- Öffne das Batteriefach mit einem Schraubenzieher oder einer Münze.
- Lege die Knopfzelle **8** ein.
- Schließe das Batteriefach mit einem Schraubendreher oder einer Münze.

6. Verwendung

6.1. Das Produkt einschalten



6.1.1. Stromversorgung des Produkts über den Netzadapter

1. Verbinde das Ende des Netzadapters **16** mit der Basis **3**.
2. Schließe das andere Ende des Netzadapters **16** an eine Steckdose an. Das Standby-Symbol **25** im Display **4** leuchtet auf.

6.1.2. Stromversorgung des Produkts über die Aufladestation

1. Stecke den Netzadapter **16** in die Aufladestation **7**.
 2. Schließe das andere Ende des Netzadapters **16** an eine Steckdose an.
 3. Setze die Basis **3** auf die Aufladestation **7**.
- Das Standby-Symbol **25** im Display **4** leuchtet auf.

6.1.3. Stromversorgung des Produkts über den Akkusatz

Stelle das Produkt an einem beliebigen Ort auf, ohne dass der Netzadapter **16** oder die Aufladestation **7** angeschlossen ist.

Das Standby-Symbol **25** im Display **4** leuchtet auf.

Lade den Akkusatz auf, indem du das Produkt über den Netzadapter **16** der Aufladestation **7** mit Strom versorgst.

6.2. Installation der Duux-App

Die WLAN-Funktion ist nur bei den Modellen DXCF70-79 / 100-105 verfügbar.
Scanne den QR-Code, um die Duux-App zu installieren. Folge den Anweisungen in der App, um den Kopplungsprozess abzuschließen.

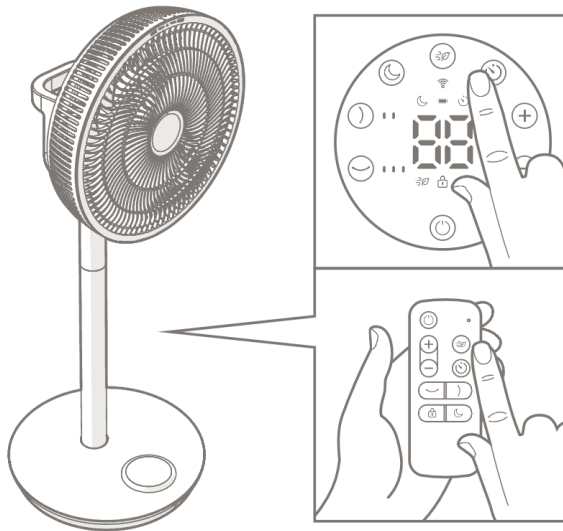


6.3. Das Produkt mit dem WLAN verbinden

Die WLAN-Funktion ist nur bei den Modellen DXCF70-79 / 100-105 verfügbar.












1. Halte die Taste Ein-Aus **25** für 5 Sekunden gedrückt.
 - Das WLAN-Symbol **30** beginnt zu blinken.
 - Das Produkt sucht nach Geräten, mit denen es sich verbinden kann.
2. Tippe auf das Plus-Symbol (+) in der Duux-App.
3. Suche nach deinem Duux-Produkt und tippe auf *Weiter*.
4. Folge den Anweisungen in der App, um den Kopplungsvorgang abzuschließen.
Das WLAN-Symbol **30** leuchtet auf, wenn das Gerät verbunden ist.

6.4. Das Produkt verwenden



1. Stelle das Produkt aufrecht auf eine stabile und ebene Oberfläche mit mindestens 50 cm Abstand zu anderen Gegenständen.
2. Drücke die Taste Ein/Aus **25**, um das Produkt einzuschalten.
 - Das Produkt nimmt den Betrieb mit den gewählten Einstellungen oder der Funktion aus der vorherigen Verwendung wieder auf.
3. Drücke die Taste mehr oder weniger **23** **26**, um die Ventilatorgeschwindigkeit zu ändern.
Die Ventilatorgeschwindigkeit kann nicht eingestellt werden, wenn ein Timer eingestellt wird.
4. Drücke auf die Tasten aus dem Bedienfeld oder auf der Fernbedienung, um die gewünschte

Richten Sie die Fernbedienung auf den Sockel des Produkts.

Symbol	Funktion/Einstellung	Beschreibung
	Timer-Funktion	Das Produkt schaltet sich nach Ablauf der eingestellten Zeit automatisch aus.
	Modus Natürliche Brise	Das Produkt erzeugt verschiedene Windgeschwindigkeiten.
	Nacht-Modus	Das Display 4 schaltet sich nach 10 Sekunden automatisch aus und das Gerät piept beim Ändern der Einstellungen nicht mehr. Das Aktivieren dieses Modus wirkt sich nicht auf die Luftgeschwindigkeit oder die Geräusentwicklung des Geräts aus.
	Horizontale Drehung	Das Produkt dreht sich in horizontaler Richtung. Drücke die Taste horizontale Drehung 24 , um den Rotationswinkel zu ändern. Das Produkt wird zunächst den maximalen Bogen beenden, bevor es auf den eingestellten Rotationswinkel umschaltet.
		 Das Produkt rotiert 30° horizontal.
		<ul style="list-style-type: none"> • 15° rechts von der Mitte. • 15° links von der Mitte.
		 Das Produkt rotiert 60° horizontal.
		<ul style="list-style-type: none"> • 30° rechts von der Mitte. • 30° links von der Mitte.
		 Das Produkt rotiert 90° horizontal.
		<ul style="list-style-type: none"> • 45° rechts von der Mitte. • 45° links von der Mitte.
	Vertikale Drehung	Das Produkt dreht sich in vertikaler Richtung. Drücke die Taste vertikale Drehung 19 , um den Rotationswinkel zu ändern.
		 Das Produkt rotiert 45° vertikal.
		<ul style="list-style-type: none"> • 10° unter der horizontalen Position. • 35° über der horizontalen Position.
		 Das Produkt rotiert 100° vertikal.
		<ul style="list-style-type: none"> • 10° unter der horizontalen Position. • 90° über der horizontalen Position.
	WLAN-Anzeige	Das Produkt ist mit dem WLAN verbunden.



Standby-Anzeige

Das Produkt befindet sich im Standby-Modus.




Kindersicherung

Die Kindersicherung verhindert, dass Benutzer unerwünschte Änderungen an den Einstellungen vornehmen können. Wenn die Kindersicherung aktiviert ist, können keine Änderungen an den Einstellungen vorgenommen werden.



Akku-Anzeige

Das Display  zeigt den aktuellen Batteriestand an.

6.5. Batteriemodus

Das Bedienfeld zeigt das Batteriesymbol an, wenn sich ein Akkusatz im Produkt befindet. Das Batteriesymbol zeigt den Status des Ladevorgangs oder die verbleibende Akkuleistung an.

6.5.1. Beim Betrieb mit dem Stromnetz verbunden

Batteriesymbol	Beschreibung
Rot - blinkt	Der Akkuladezustand beträgt weniger als 5 % und wird aktiv geladen.
Gelb - blinkt	Der Akkuladezustand beträgt zwischen 6 % und 30 % und wird aktiv geladen.
Grün - blinkt	Der Akkuladezustand beträgt zwischen 31 % und 100 % und wird aktiv geladen.
Grün - leuchtet dauerhaft	Der Akku hat den Ladevorgang beendet und ist vollständig aufgeladen.

6.5.2. Beim Betrieb mit dem Stromnetz verbunden

Batteriesymbol	Beschreibung
Grün - leuchtet dauerhaft	Der Akkuladezustand beträgt zwischen 31 % und 100 %.
Gelb - leuchtet dauerhaft	Der Akkuladezustand beträgt zwischen 6 % und 30 %.
Rot - leuchtet dauerhaft	Der Akkuladezustand beträgt unter 5 %.

Wenn das Produkt mit dem Akku betrieben wird, kann die Ventilatorgeschwindigkeit maximal auf Stufe 15 eingestellt werden.

6.5.3. Akkulebensdauer

Stufe	Oszillation	Akkulebensdauer *
1	Ausgeschaltet	11:00 h

	Horizontal und vertikal	5:30 h
	Ausgeschaltet	7:00 h
8	Horizontal oder vertikal	5:00 h
	Horizontal und vertikal	4:15 h
	Ausgeschaltet	4:30 h
15	Horizontal oder vertikal	3:45 h
	Horizontal und vertikal	3:00 h

* Die tatsächliche Nutzungsdauer kann aufgrund externer Faktoren wie Temperatur und Luftfeuchtigkeit abweichen.

6.6. Kindersicherung

Die Kindersicherung ist nur über die Fernbedienung und die Duux App nutzbar.

6.7. Das Produkt ausschalten

1. Drücken Sie die Einschalttaste **25**, um das Gerät auszuschalten.
2. Ziehe das Netzteil **16** aus der Steckdose.

7. Wartung und Pflege

7.1. Reinigung

⚠ WARNUNG

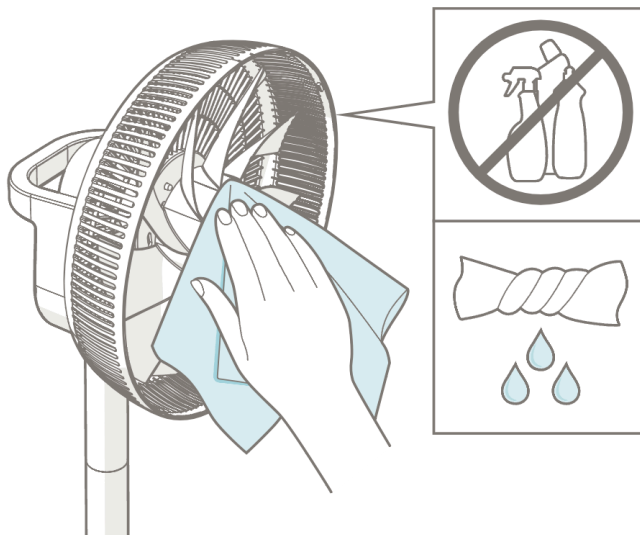
Gefahr eines elektrischen Schlags:

- Führe niemals Wartungsarbeiten durch, während das Produkt an die Stromquelle angeschlossen ist. Trenne das Produkt vor der Wartung und beim Reinigen des Produkts von der Stromquelle.
- Tauche das Produkt niemals in Wasser oder andere Flüssigkeiten ein. Halte dich für die richtige Durchführung der Wartung an die Reinigungsanweisungen in diesem Handbuch.

HINWEIS

Gefahr der Beschädigung des Produkts:

- Verwende zur Reinigung des Produkts niemals Lösungs- oder Scheuermittel. Die Verwendung der falscher Reinigungsmittel kann das Produktgehäuse beschädigen. Verwende immer die richtige Reinigungsmethode, die in dieser Bedienungsanleitung genannt ist.



Reinige das Produkt alle 3 Monate.

1. Nimm die Schraube **15** mit dem Schraubendreher **18** aus dem vorderen Gitter **10** heraus.
2. Drehe das vordere Gitter **10** im Uhrzeigersinn, um es **10** abzunehmen.
3. Drehe die Ventilatorflügelhalterung **14** im Uhrzeigersinn, um die Ventilatorflügelhalterung **14** abzunehmen.
4. Nimm den Ventilatorflügel **11** von der Motoreinheit **1**.
5. Reinige die Ventilatorflügel **11** und die Außenseite des Produkts mit einem weichen, leicht feuchten Tuch.

7.2. Lagerung

Wenn das Produkt mehrere Monate lang nicht verwendet wird, reinige bitte alle Teile.

Entferne die Batterien aus dem Produkt.

Bei Verwendung des Battery Packs laden Sie es vollständig auf und entfernen Sie es vor der Lagerung vom Gerätesockel.

Lagere das Produkt in der Originalverpackung und bewahre es an einem sauberen, trockenen Ort auf.

7.3. Ersatzteile

⚠ WARNUNG

Gefahr eines elektrischen Schlags:

- Öffne das Produkt zur Wartung niemals selbst. Dieses Produkt darf nur von einem autorisierten Techniker zur Wartung geöffnet werden.
- Führe niemals Wartungsarbeiten durch, während das Produkt an die Stromquelle angeschlossen ist. Trenne das Produkt vor der Wartung und beim Reinigen des Produkts von der Stromquelle.

Ersatzteile und Zubehör können beim örtlichen Händler bestellt werden.

8. Garantie

Duux-Produkte haben eine Garantie von 24 Monaten ab dem Zeitpunkt des Kaufs, vorausgesetzt, dass sie korrekt installiert und gewartet werden, wie in dieser Bedienungsanleitung angegeben. Die Garantie erlischt, wenn das Produkt unsachgemäß bedient, gelagert oder anders als in diesem Handbuch beschrieben verwendet wurde. Dazu gehören das Öffnen des Geräts und Wasserschäden.

Die Inanspruchnahme der Garantie muss immer über den Anbieter deines Duux-Produkts erfolgen. Produkte, bei denen innerhalb der Garantiezeit nach dem Kauf ein produktionsbedingter Mangel auftritt, werden von Duux beurteilt.

Wenn du einen Defekt feststellst, sieh bitte zunächst im Benutzerhandbuch und in den Online-FAQ auf www.duux.com nach.

9. Entsorgung



Die WEEE Richtlinie 2012/19/EU über Elektro und ElektronikAltgeräte verlangt, dass alte elektronische Haushaltsgeräte nicht über den normalen, unsortierten Hausmüll entsorgt werden.

Wenn das Produkt defekt ist, wende dich bitte an deinen Anbieter. Unter Umständen kann das Produkt noch repariert werden. Wenn du das Produkt dennoch entsorgen musst, beachte bitte die örtlichen Vorschriften.

Nimm die Batterien vor der Entsorgung immer aus dem Produkt heraus. Die Batterien können giftige Schwermetalle enthalten und gelten als Sondermüll.

Um mögliche Schäden für die Umwelt oder die menschliche Gesundheit durch unkontrollierte Abfallentsorgung zu vermeiden, achte bitte auf ein verantwortungsvolles Recycling des Produkts, um die nachhaltige Wiederverwendung von Ressourcen zu fördern.

10. Technische Angaben



Produktname

Whisper Flex 2



Modellnummer

DXCF70-79 / 80-89 / 100-105



Maße (T × B × H)

34 × 34 × 92 mm



Gewicht

4,2 kg



Hauptsächlich verwendete Materialien

ABS



Versorgungsleistung

13,5 V = 3,5 A



Stromverbrauch

21 W



Stromverbrauch im Standby

0,5 W



Geräuschpegel

13 – 55 dBA



Geschwindigkeitsstufen

30



Maximale Luftgeschwindigkeit

1750 m³/Stunde

**Messtandard für den Betriebswert**

21,5 °C

35 % Feuchtigkeit

**Frequenzband**

2,4 GHz

**Frequenzbereich**

2400 – 2483,5 MHz

**Maximale Sendeleistung**

15 dBm

Die wichtigsten Daten zum Produkt findest du auch auf dem Typenschild. Das Typenschild befindet sich auf der Unterseite des Produkts.

Die WLAN-Funktion ist nur bei den Modellen DXCF70-79 / 100-105 verfügbar.

11. Vereinfachte EU-Konformitätserklärung

Hiermit erklärt Duux, dass diese Umgebungsfunkanlage mit der Richtlinie 2014/53/EU übereinstimmt. Den vollständigen Text der EU-Konformitätserklärung findest du über folgende Internetadresse: www.duux.com/doc