

**Belangrijkste onderdelen**

Zie afbeelding A.

- 1 Motoreenheid
- 2 Verlengbuis
- 3 Onderstel
- 4 Display
- 5 Draai knop
- 6 Batterijklepje
- 7 Dockaansluiting
- 8 Dock\*
- 9 Knoopcelbatterij
- 10 Afstandsbediening
- 11 Batterijvak
- 12 Rooster voor
- 13 Ventilatorblad
- 14 Rooster achter
- 15 Borgring
- 16 Knop ventilatorblad
- 17 Schroef (M3 x 8 mm)
- 18 Voedingsadapter
- 19 Bundel met batterijen\*
- 20 Haakse schroevendraaier

\*Dock en batterijen zijn standaard inbegrepen bij de modellen DXCF12/13/20. Voor andere modellen zijn dock en batterijen afzonderlijk verkrijgbaar (DXCFBP##). Kijk op [www.duux.com](http://www.duux.com) voor beschikbaarheid en wederverkopers.

**Plaatsen van de batterijen**

Zie afbeelding B.

**Installatie van het product**

Zie afbeelding C - G.

**Installatie van de afstandsbediening**

Zie afbeelding H.

**Het product inschakelen**

Zie afbeelding I.

Kies een van de volgende voedingsopties:

- Via de voedingsadapter.
- Via het dock.
- Via de batterijen.

**Installeren van de Duux-app**

Scan de QR-code om de Duux-app te installeren. Volg de instructies in de app om het koppelproces te voltooien.

**Gebruik van het product**

Zie afbeelding J.

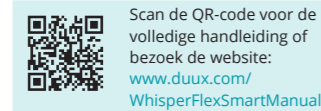
**Reinigen**

Zie afbeelding K.

Reinig het product om de 3 maanden.

**Vereenvoudigde EU-conformiteitsverklaring**

Hierbij verklaart Duux dat deze omgevingsradioapparatuur voldoet aan richtlijn 2014/53/EU. De volledige tekst van de EU-conformiteitsverklaring is beschikbaar op het volgende internetadres: [www.duux.com/doc](http://www.duux.com/doc)

**Volledige handleiding****Zentrale Bestandteile**

Siehe Abbildung A.

- 1 Motoreinheit
- 2 Verlängerungsrohr
- 3 Basismodul
- 4 Anzeige
- 5 Drehregler
- 6 Akkusatzabdeckung
- 7 Anschluss Aufladestation
- 8 Aufladestation\*
- 9 Akkuzelle
- 10 Fernbedienung
- 11 Batteriefach
- 12 Frontgitter
- 13 Ventilatorflügel
- 14 Hinteres Gitter
- 15 Sicherungsring
- 16 Ventilatorflügelhalterung
- 17 Schraube (M3 x 8 mm)
- 18 Netzadapter
- 19 Akkusatz\*
- 20 Winkelschraubendreher

\*Die Aufladestation und der Akkusatz sind bei den Modellen DXCF12/13/20 standardmäßig enthalten. Für andere Modelle sind die Aufladestation und der Akkusatz separat erhältlich (DXCFBP##). Händler und Verfügbarkeiten findest du auf [www.duux.com](http://www.duux.com).

**Einsetzen des Akkusatzes**

Siehe Abbildung B.

**Installation des Produktes**

Siehe die Abbildungen C - G.

**Installieren der Fernbedienung**

Siehe Abbildung H.

**Das Produkt einschalten**

Siehe Abbildung I.

Wähle eine der folgenden Optionen für die Stromversorgung:

- Über den Netzadapter.
- Über die Aufladestation.
- Über den Akkusatz.

**Installation der Duux-App**

Scanne den QR-Code, um die Duux-App zu installieren. Folge den Anweisungen in der App, um den Kopplungsprozess abzuschließen.

**Das Produkt verwenden**

Siehe Abbildung J.

**Reinigung**

Siehe Abbildung K.

Reinige das Produkt alle 3 Monate.

**Vereinfachte EU-Konformitätserklärung**

Hiermit erklärt Duux, dass diese Umgebungsfunkanlage mit der Richtlinie 2014/53/EU übereinstimmt. Den vollständigen Text der EU-Konformitätserklärung findest du über folgende Internetadresse: [www.duux.com/doc](http://www.duux.com/doc)

**Vollständiges Handbuch****Componentes principales**

Ver imagen A.

- 1 Unidad de motor
- 2 Tubo prolongador
- 3 Unidad de base
- 4 Pantalla
- 5 Mando selector
- 6 Tapa de la batería
- 7 Conector de base
- 8 Base\*
- 9 Pilas
- 10 Mando a distancia
- 11 Compartimento de la batería
- 12 Rejilla frontal
- 13 Aspa del ventilador
- 14 Rejilla trasera
- 15 Anillo de fijación
- 16 Rosca de las aspas del ventilador
- 17 Tornillo (M3 x 8 mm)
- 18 Adaptador de corriente
- 19 Batería\*
- 20 Destornillador angular

\* La base y la batería se incluyen de serie con los modelos DXCF12/13/20. Para otros modelos, la base y la batería están disponibles por separado (DXCFBP##). Consulte en [www.duux.com](http://www.duux.com) la disponibilidad y los distribuidores.

**Instalación de la batería**

Ver imagen B.

**Instalación del producto**

Ver imágenes C - G.

**Instalación del mando a distancia**

Ver imagen H.

**Encender el aparato**

Ver imagen I.

Elija una de las siguientes opciones de alimentación:

- A través del adaptador de corriente.
- A través de la base.
- A través de la batería.

**Instalación de la aplicación Duux**

Escanee el código QR para instalar la aplicación Duux y siga las instrucciones de la aplicación para completar el proceso de emparejamiento.

**Uso del producto.**

Ver imagen J.

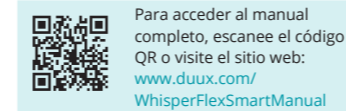
**Limpieza**

Ver imagen K.

Limpie el producto cada 3 meses.

**Declaración de conformidad simplificada de la UE**

Por la presente, Duux declara que este equipo de radio de control ambiental cumple con la Directiva 2014/53/UE. El texto completo de la declaración de conformidad de la UE está disponible en la siguiente dirección de Internet: [www.duux.com/doc](http://www.duux.com/doc)

**Manual completo****Parties principales**

Voir l'image A.

- 1 Unité moteur
- 2 Tube d'extension
- 3 Unité de base
- 4 Écran
- 5 Cadran de commande
- 6 Couvercle de batterie
- 7 Connecteur de station d'accueil
- 8 Station d'accueil\*
- 9 Batterie cellulaire
- 10 Télécommande
- 11 Compartiment de batterie
- 12 Grille avant
- 13 Pale de ventilateur
- 14 Grille arrière
- 15 Bague de verrouillage
- 16 Bouton de pale de ventilateur
- 17 Vis (M3 x 8 mm)
- 18 Adaptateur
- 19 Batterie\*
- 20 Tournevis d'angle

\*La station d'accueil et la batterie sont incluses en standard avec les modèles DXCF12/13/20. Pour les autres modèles, la station d'accueil et la batterie sont disponibles séparément (DXCFBP##). Consultez [www.duux.com](http://www.duux.com) pour connaître la disponibilité et les revendeurs.

**Installation de la batterie**

Voir l'image B.

**Installer le produit**

Voir les images C - G.

**Installer la télécommande**

Voir l'image H.

**Allumer le produit**

Voir l'image I.

Choisissez l'une des options d'alimentation suivantes :

- Via l'adaptateur secteur.
- Via la station d'accueil.
- Via la batterie.

**Installation de l'application Duux**

Scannez le code QR pour installer l'application Duux. Suivez les instructions de l'application pour effectuer le processus d'appairage.

**Utilisation du produit**

Voir l'image J.

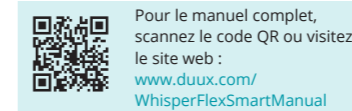
**Nettoyage**

Voir l'image K.

Nettoyez le produit tous les 3 mois.

**Déclaration de conformité simplifiée de l'UE**

Par la présente, Duux déclare que cet équipement radio ambiant est conforme à la directive 2014/53/EU. Le texte intégral de la déclaration de conformité de l'UE est disponible à l'adresse internet suivante : [www.duux.com/doc](http://www.duux.com/doc)

**Manuel complet**

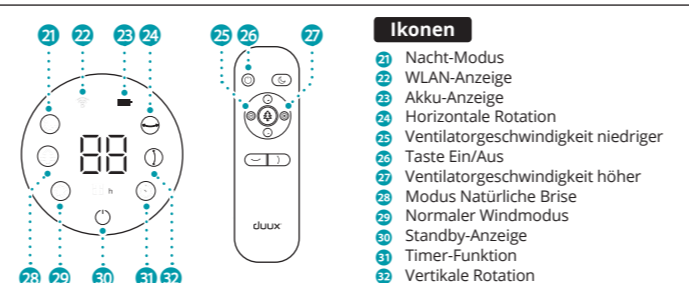
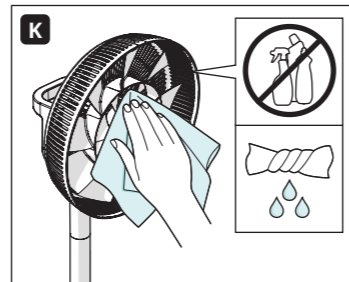
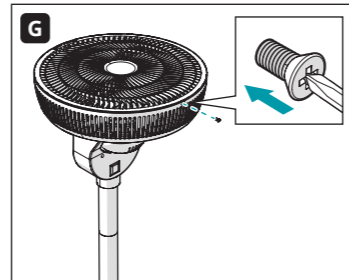
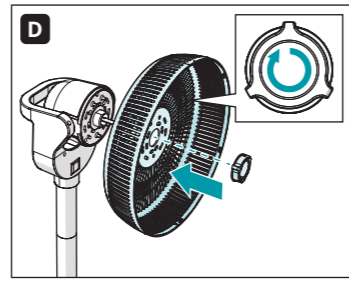
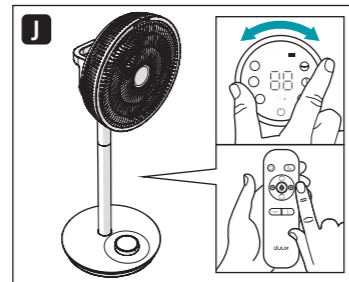
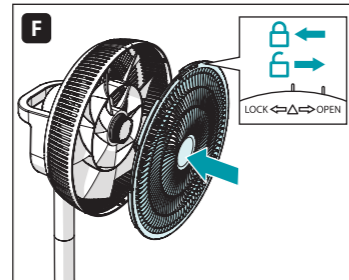
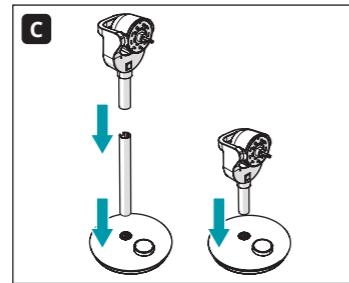
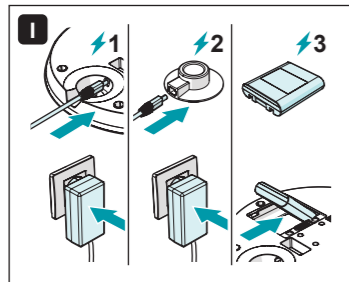
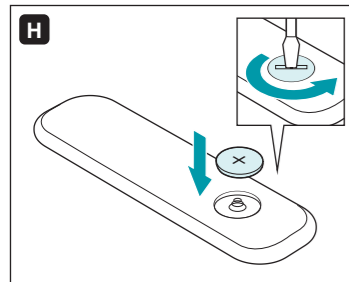
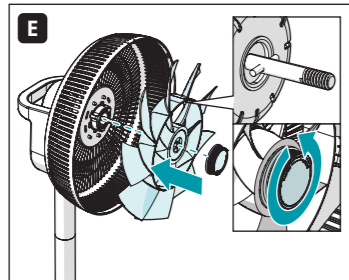
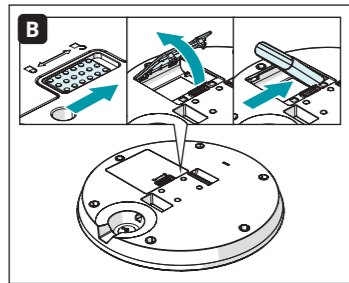
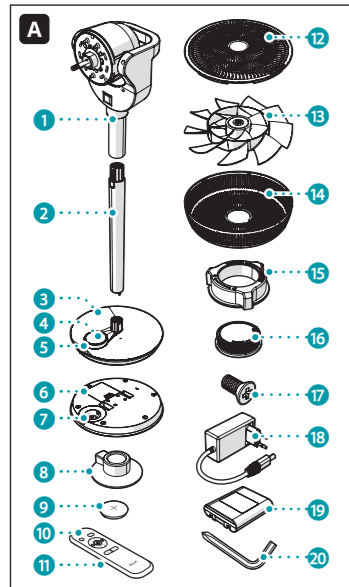
WATCH THE INSTRUCTION MOVIES



# Whisper Flex Smart

## Portable fan

quick start guide | snelstartgids | kurzanleitung  
guía de inicio rápido | guide de démarrage rapide




**Main parts**  
See image A.

- Motor unit
- Extension tube
- Base unit
- Display
- Dial control
- Battery pack cover
- Dock connector
- Dock\*
- Cell battery
- Remote control
- Battery compartment
- Front grill
- Fan blade
- Locking ring
- Rear grill
- Locking ring
- Fan blade knob
- Screw (M3 x 8 mm)
- Power adapter
- Battery pack\*
- Angle screwdriver

**Switching on the product**  
See image I.  
Choose one of the following powering options:

- Via the power adapter.
- Via the dock.
- Via the battery pack.

**Installing the Duux app**  
Scan the QR code to install the Duux app. Follow the instructions in the app on how to complete the pairing process.



GET IT ON  
Google Play

Download on the  
App Store


**Using the product**  
See image J.

**Cleaning**  
See image K.

Clean the product every 3 months.

**Simplified EU declaration of conformity**  
Hereby, Duux declares that this ambient radio equipment complies with Directive 2014/53/EU. The full text of the EU Declaration of Conformity is available at the following internet address: [www.duux.com/doc](http://www.duux.com/doc)

**Full manual**



For the full manual, scan the QR code or visit the website: [www.duux.com/WhisperFlexSmartManual](http://www.duux.com/WhisperFlexSmartManual)

**Ikonen**

- Nacht-Modus
- WLAN-Anzeige
- Akku-Anzeige
- Horizontale Rotation
- Ventilatorgeschwindigkeit niedriger
- Taste Ein/Aus
- Ventilatorgeschwindigkeit höher
- Modus Natürliche Brise
- Normaler Windmodus
- Standby-Anzeige
- Timer-Funktion
- Vertikale Rotation

**Icons**

- Night mode
- Wi-Fi indicator
- Battery indicator
- Horizontal oscillation
- Fan speed down
- Power button
- Fan speed up
- Natural wind mode
- Regular wind mode
- Standby indicator
- Timer function
- Vertical oscillation

**Iconen**

- Nachtstand
- Controlelampje wifi
- Controlelampje batterij
- Horizontale swing
- Ventilatorsnelheid omlaag
- Aan/uit-knop
- Ventilatorsnelheid omhoog
- Natuurlijke bries-modus
- Standaard bries-modus
- Controlelampje stand-by
- Timerfunctie
- Verticale swing

**Ícones**

- Mode nuit
- Indicateur Wi-Fi
- Indicateur de batterie
- Oscillation horizontale
- Diminution de la vitesse du ventilateur
- Bouton d'alimentation
- Augmentation de la vitesse du ventilateur
- Mode vent naturel
- Mode vent normal
- Indicateur de veille
- Fonction minuterie
- Oscillation verticale

**DUUX®**

Designed in The Netherlands by Duux BV.  
Duux BV, P.O. Box 145, 5400 AC Uden Netherlands, [www.duux.com](http://www.duux.com)  
© 2023 Duux. All rights reserved.  
DUUX® is a trademark of Duux BV,  
registered in the EU and other countries.  
The brand cited belongs exclusively to the respective owners.  
Specifications are subject to modification without notice.

